



Agenzia di Sanità Pubblica

**Rapporto sull'attività dei
Centri di Salute Mentale, Centri
Diurni, e Strutture Residenziali
terapeutico-riabilitative del Lazio
Anno 2004**

Andrea Gaddini

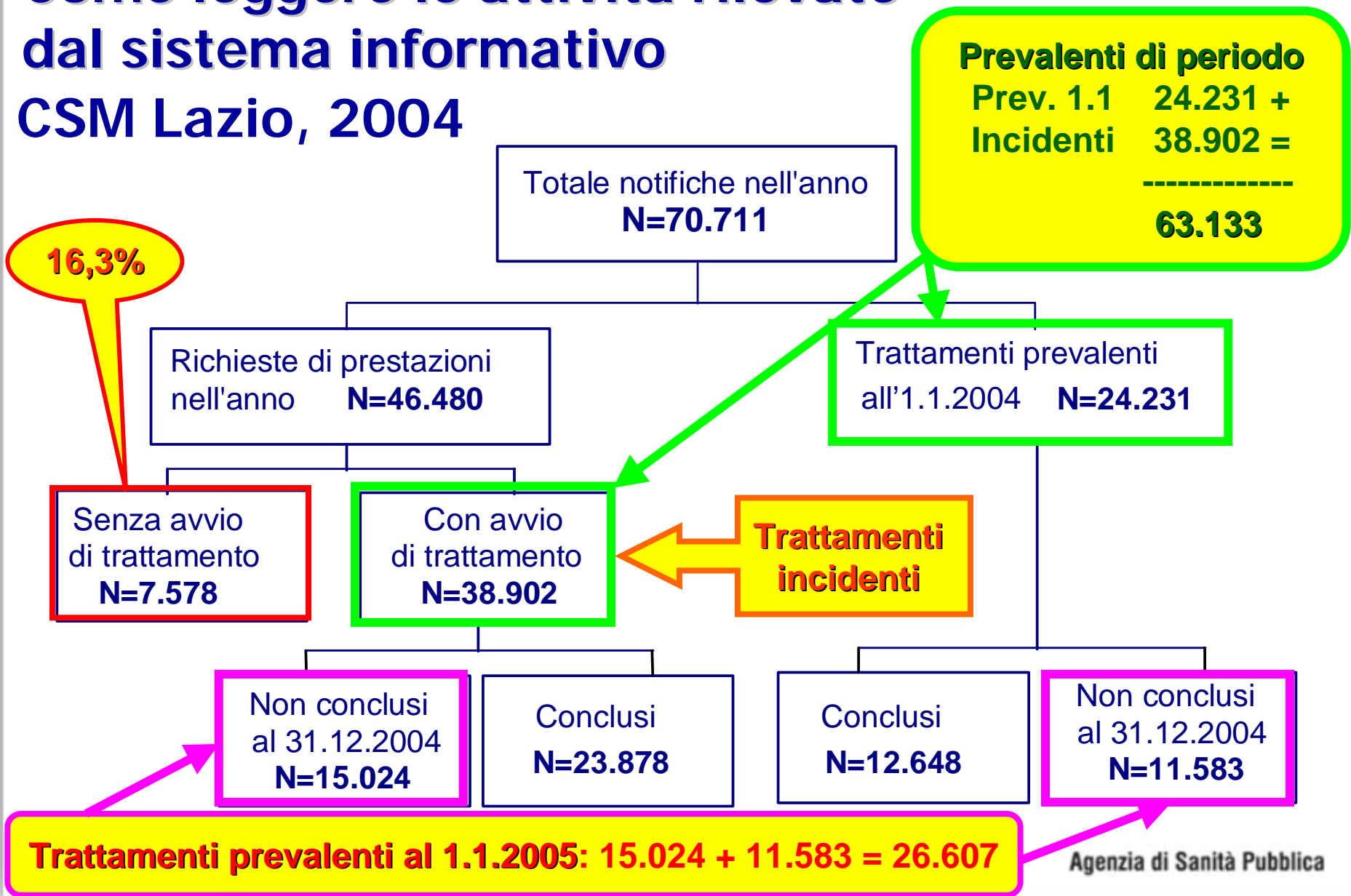
I CSM del Lazio e il SISP: uno sguardo sulle attività

	Anno 2001	Anno 2002	Anno 2003*	Anno 2004*
Numero CSM e ambulatori	98	99	97	97
Totale notifiche nell'anno	77.785	76.316	70.345	70.711
Trattamenti prevalenti al 01.01	27.100	27.104	24.367	24.231
Richieste di prestazioni nell'anno	50.685	49.212	45.978	46.480
Trattamenti avviati nell'anno	38.546	40.438	39.454	38.902
% di valutazioni seguite da avvio di trattamento	76,1	82,2	85,8	83,7

* I dati del DSM ASL Roma G non erano disponibili per il periodo

Agenzia di Sanità Pubblica

Come leggere le attività rilevate dal sistema informativo CSM Lazio, 2004



Prevalenti di periodo
 Prev. 1.1 24.231 +
 Incidenti 38.902 =

63.133

Totale notifiche nell'anno
N=70.711

Richieste di prestazioni
 nell'anno **N=46.480**

Trattamenti prevalenti
 all'1.1.2004 **N=24.231**

Senza avvio
 di trattamento
N=7.578

Con avvio
 di trattamento
N=38.902

**Trattamenti
 incidenti**

Non conclusi
 al 31.12.2004
N=15.024

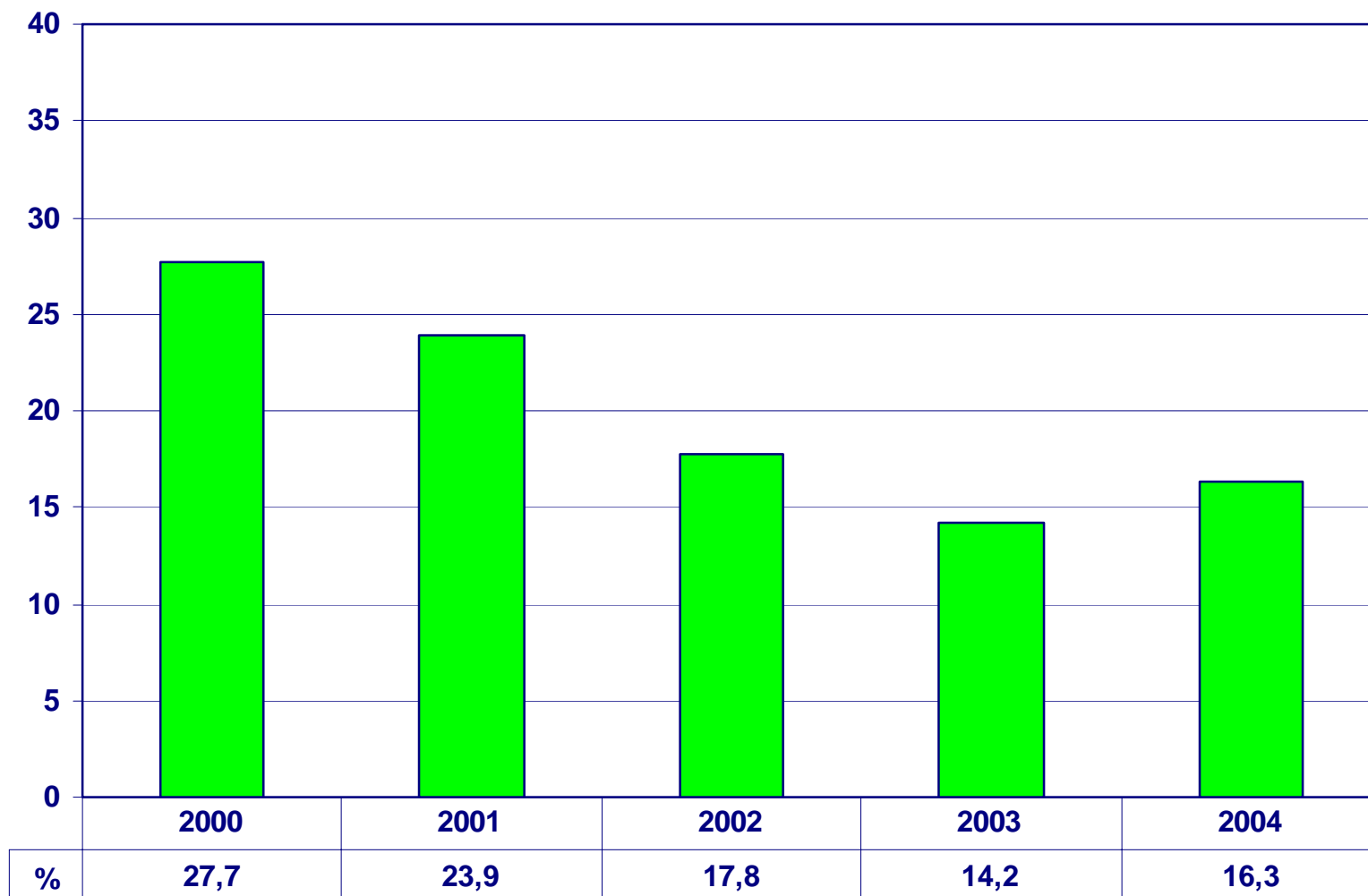
Conclusi
N=23.878

Conclusi
N=12.648

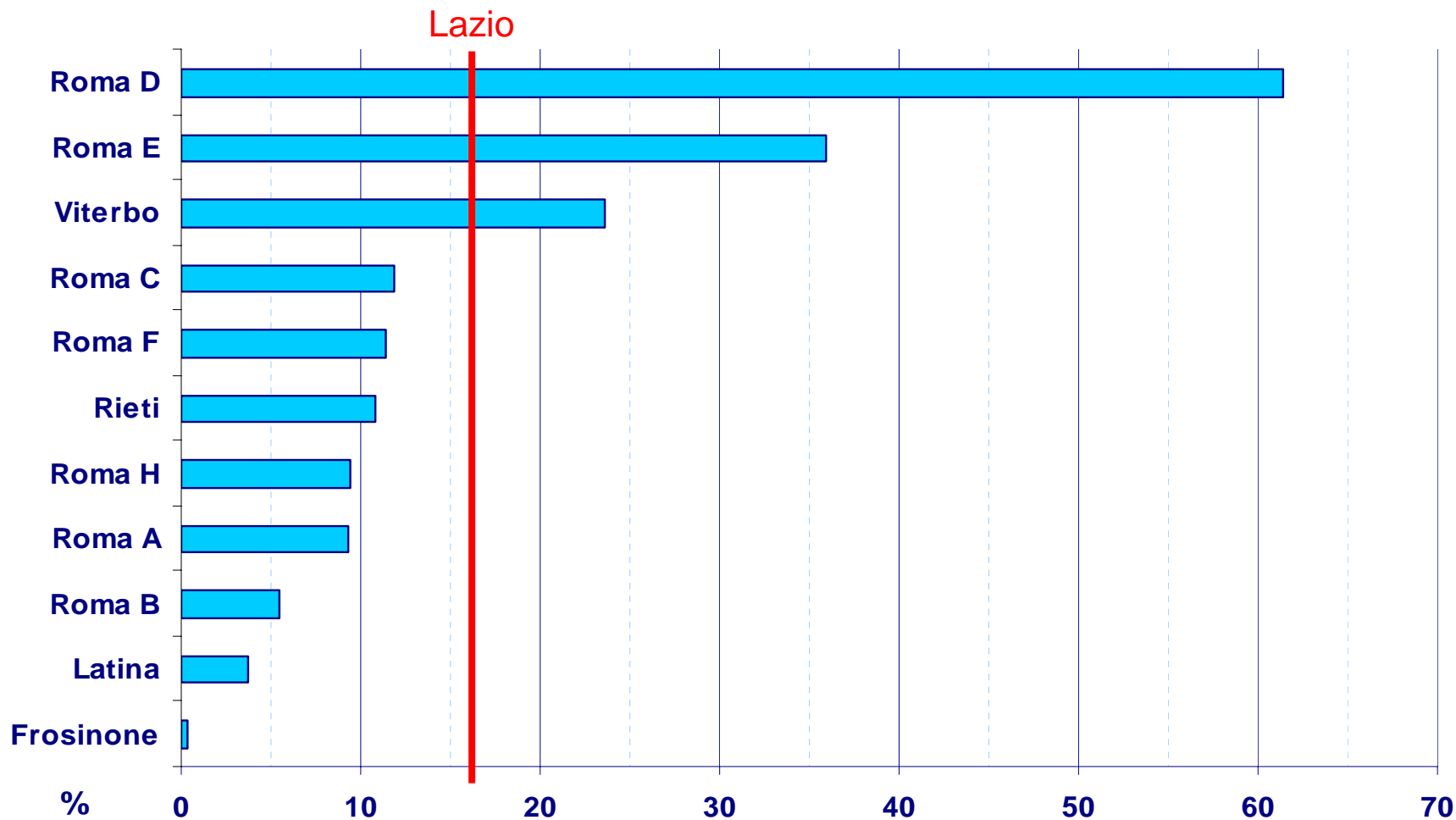
Non conclusi
 al 31.12.2004
N=11.583

Trattamenti prevalenti al 1.1.2005: 15.024 + 11.583 = 26.607

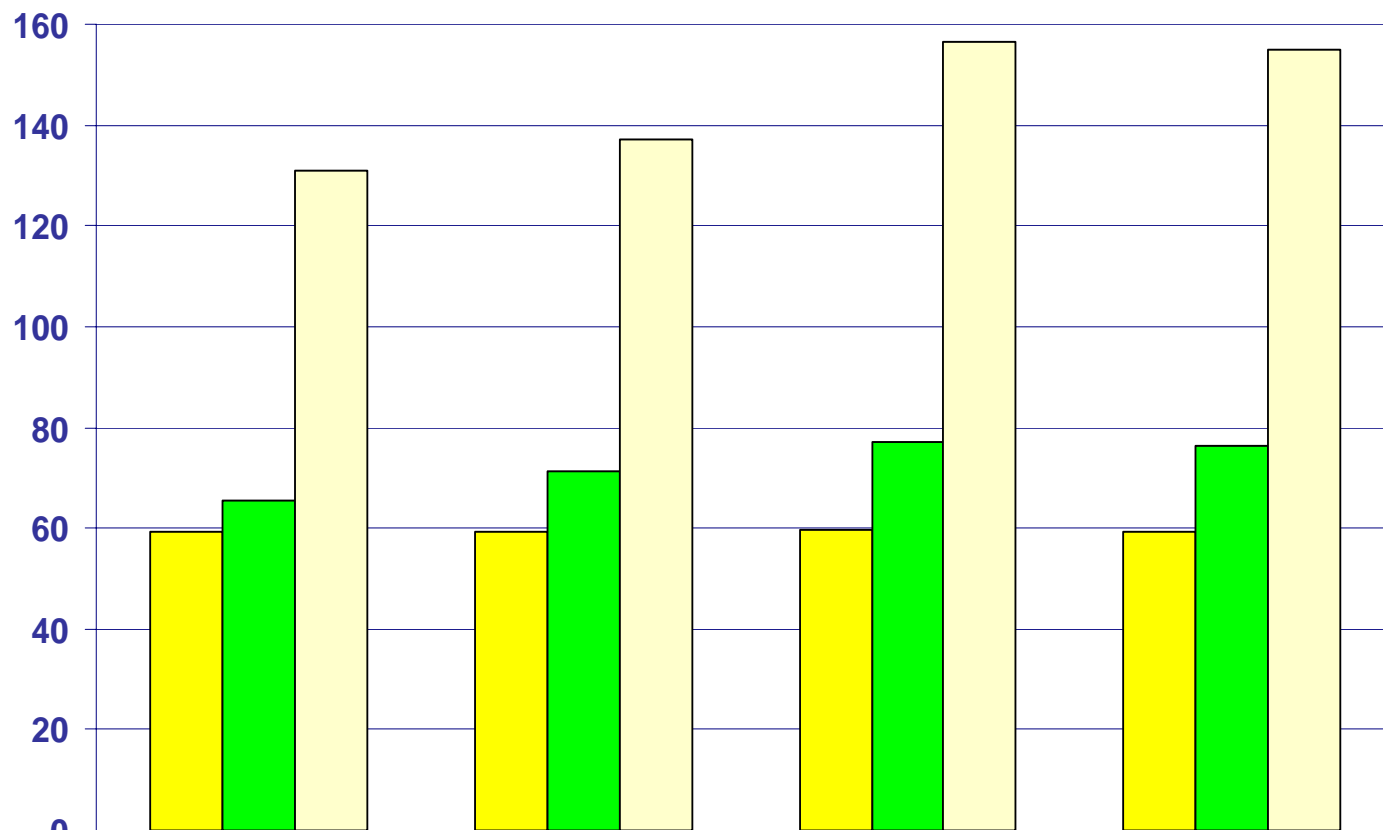
Percentuale di nuove valutazioni *non* seguite da avvio di trattamento. Lazio, CSM. Anni 2000-2004



Percentuale di nuove valutazioni 2004 *non* seguite da avvio di trattamento, per DSM. Lazio, 2004. CSM

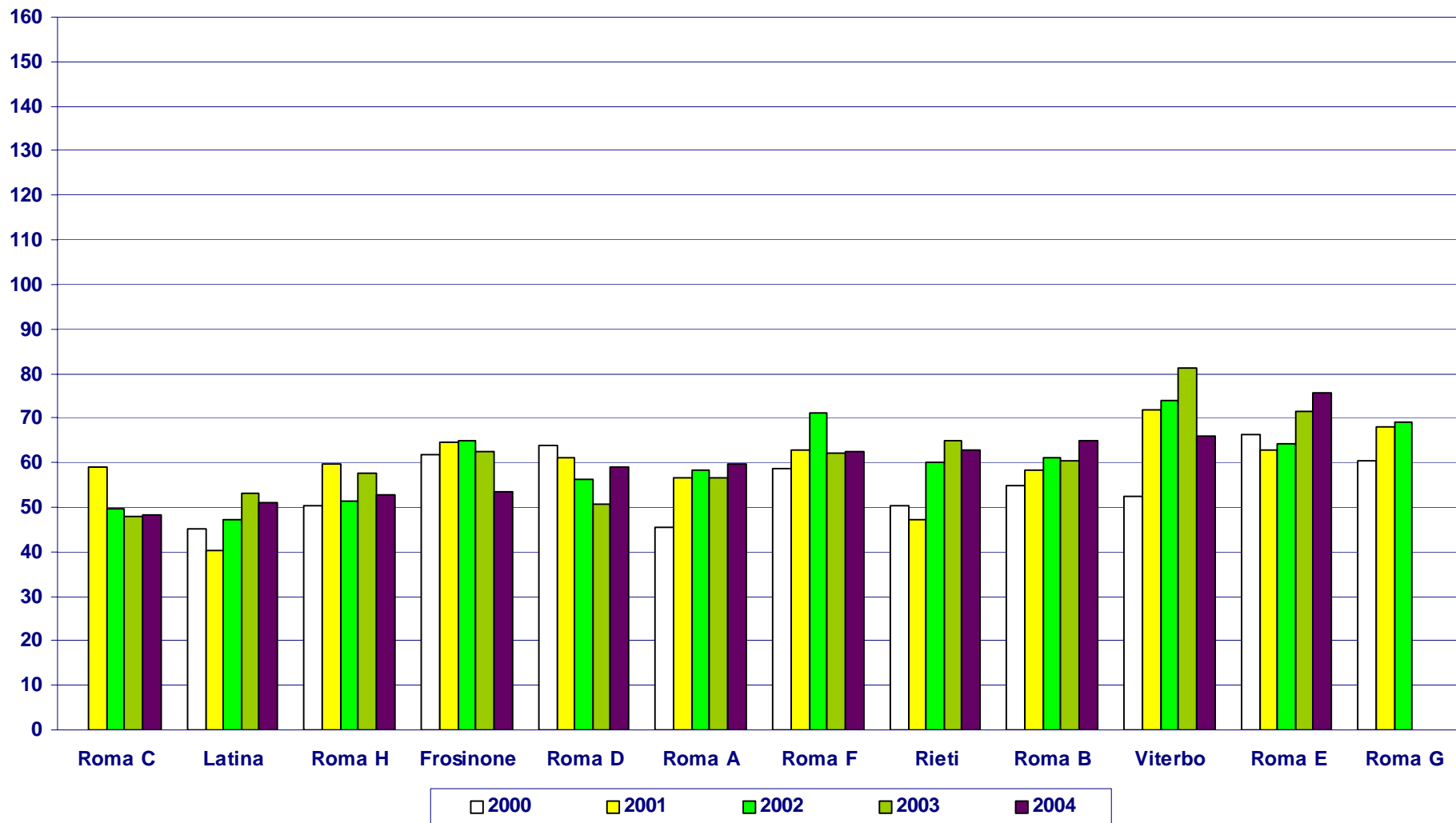


Prevalenza puntuale, incidenza e prevalenza di periodo (persone, tassi x 10.000). Anni 2001-2004. Lazio, CSM



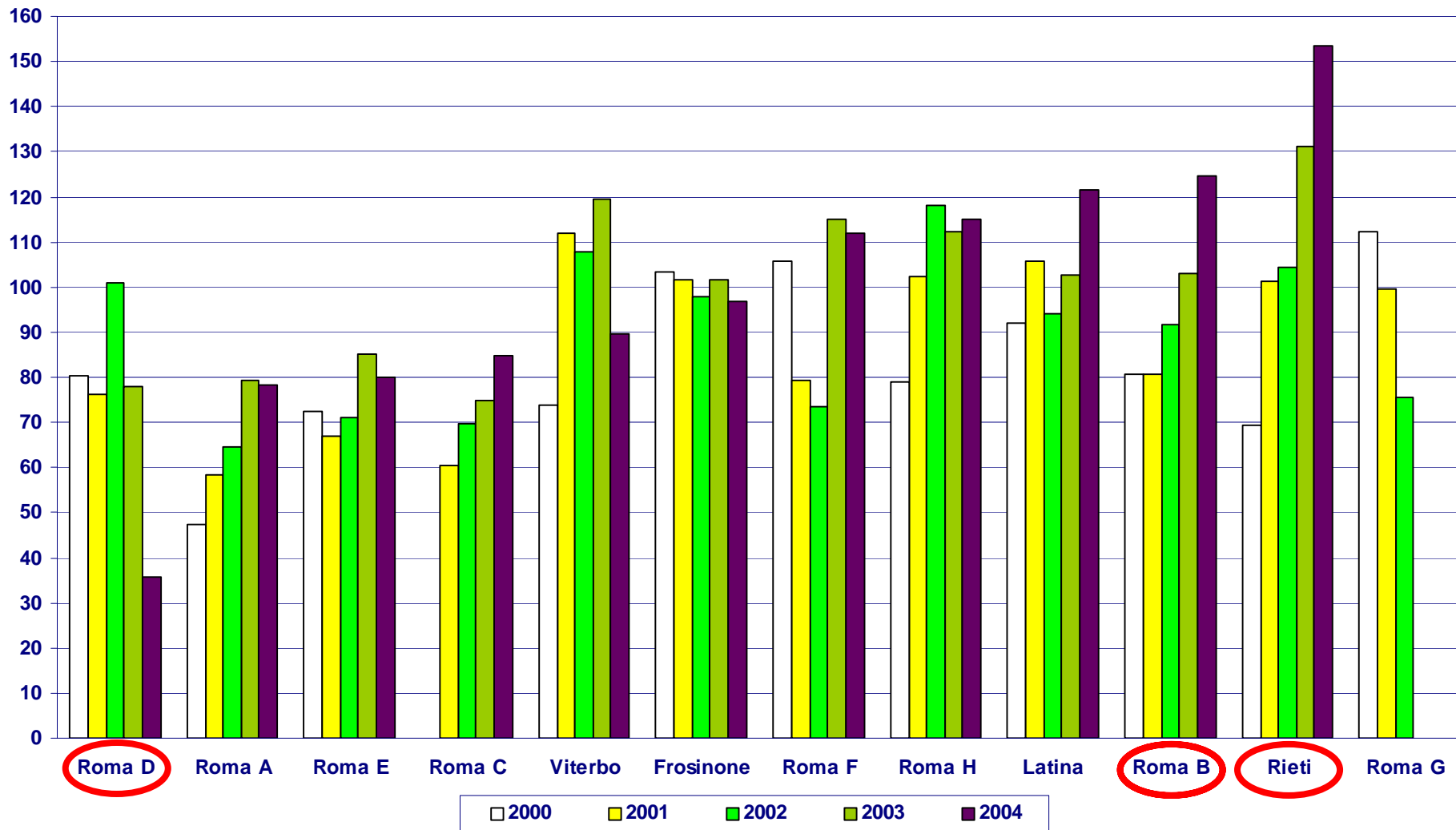
	Anno 2001	Anno 2002	Anno 2003	Anno 2004
■ Persone prevalenti al 01.01	59,1	59,2	59,7	59,4
■ Persone incidenti	65,5	71,3	76,9	76,2
■ Persone prevalenti nell'anno	131,1	137,1	156,5	154,8

Prevalenza iniziale per DSM (tasso standardizzato x 10.000). Anni 2000-2004. Lazio, CSM



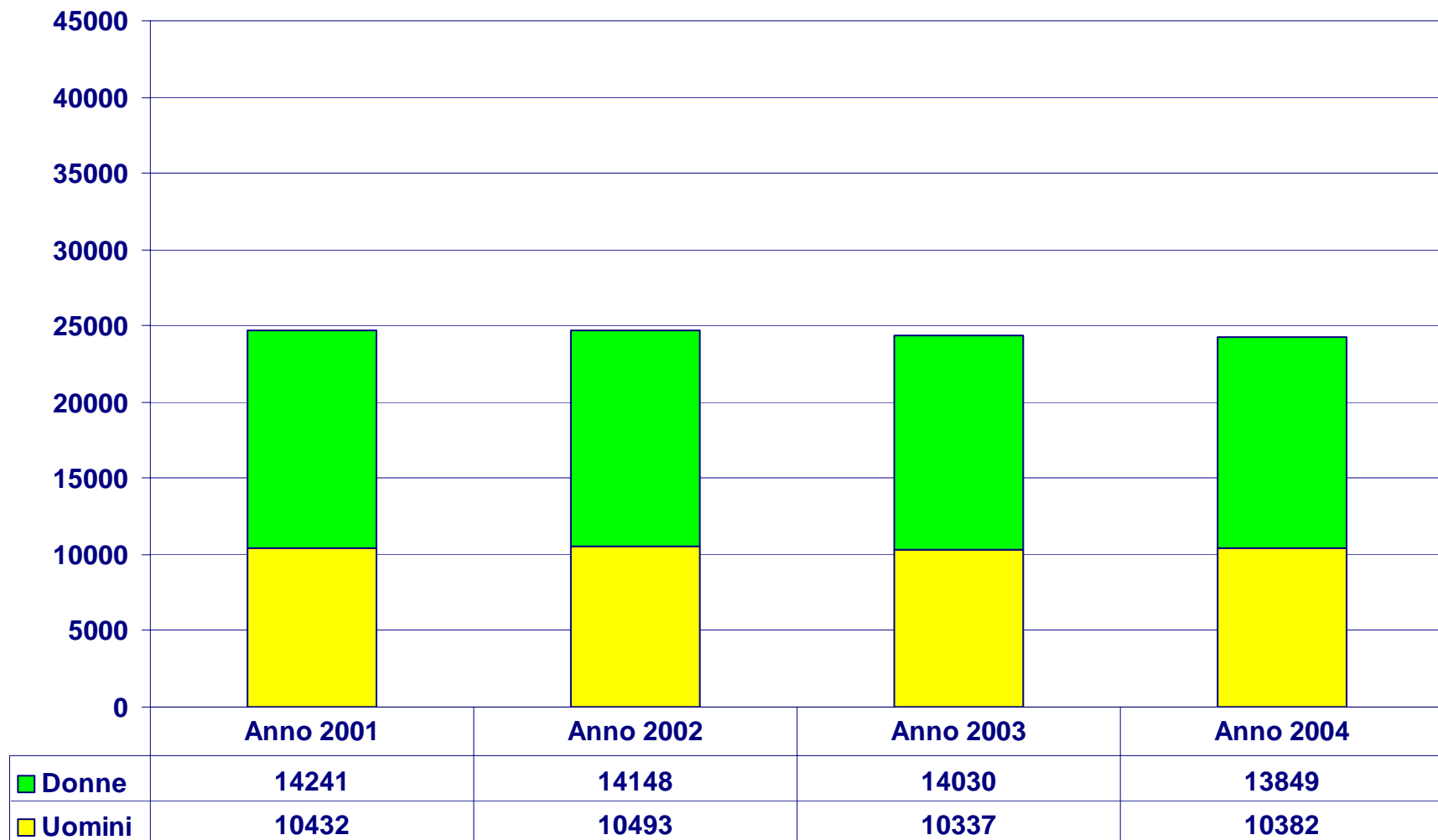
Nota: per l'anno 2000 non sono disponibili i dati della ASL Roma C; per gli anni 2003 e 2004 non sono disponibili i dati della ASL Roma G

Trattamenti incidenti per DSM (tasso standardizzato x 10.000). Anni 2000-2004. Lazio, CSM



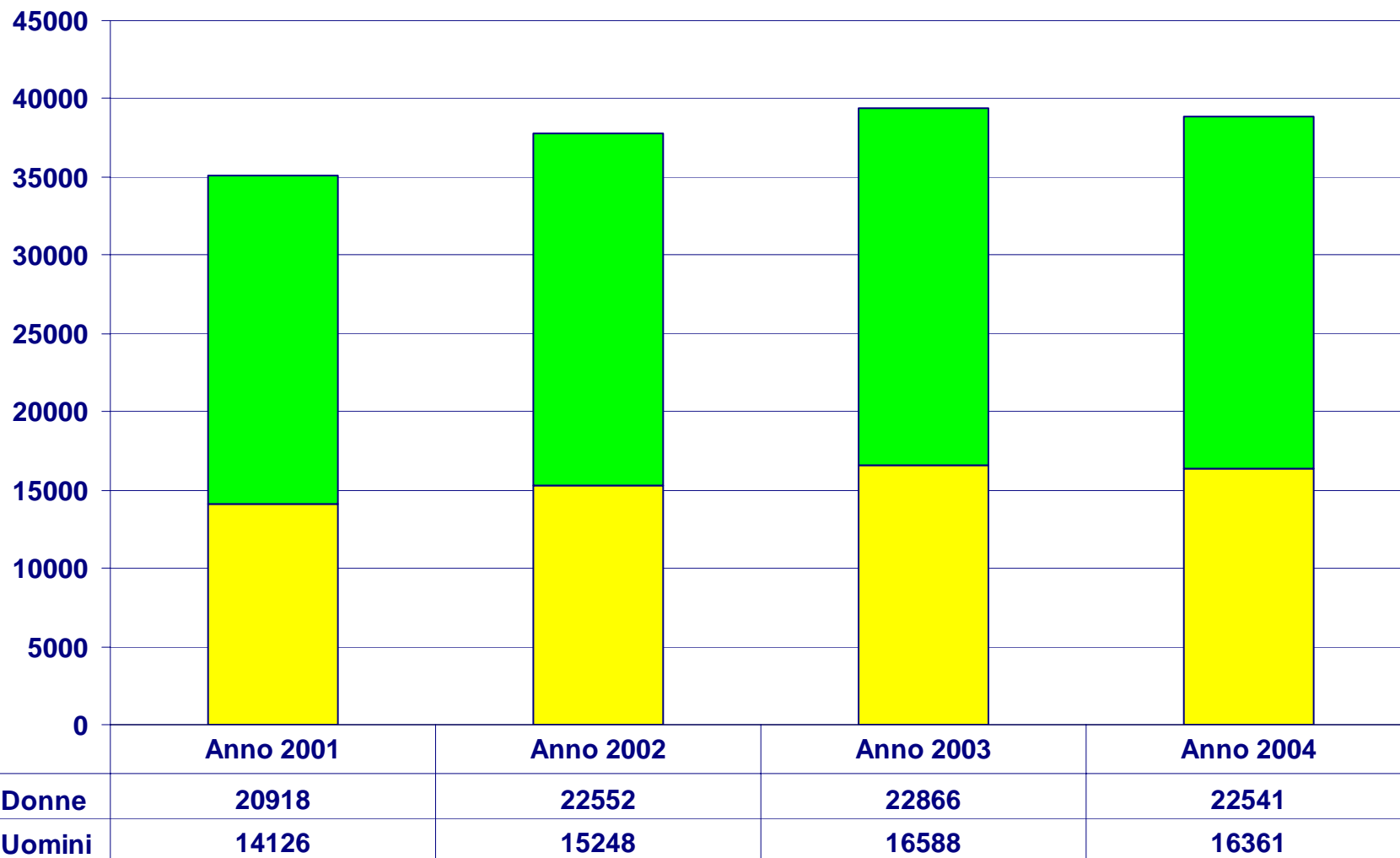
Nota: per l'anno 2000 non sono disponibili i dati della ASL Roma C; per gli anni 2003 e 2004 non sono disponibili i dati della ASL Roma G

Trattamenti prevalenti al 1° gennaio per sesso. Anni 2001-2004. Lazio, CSM



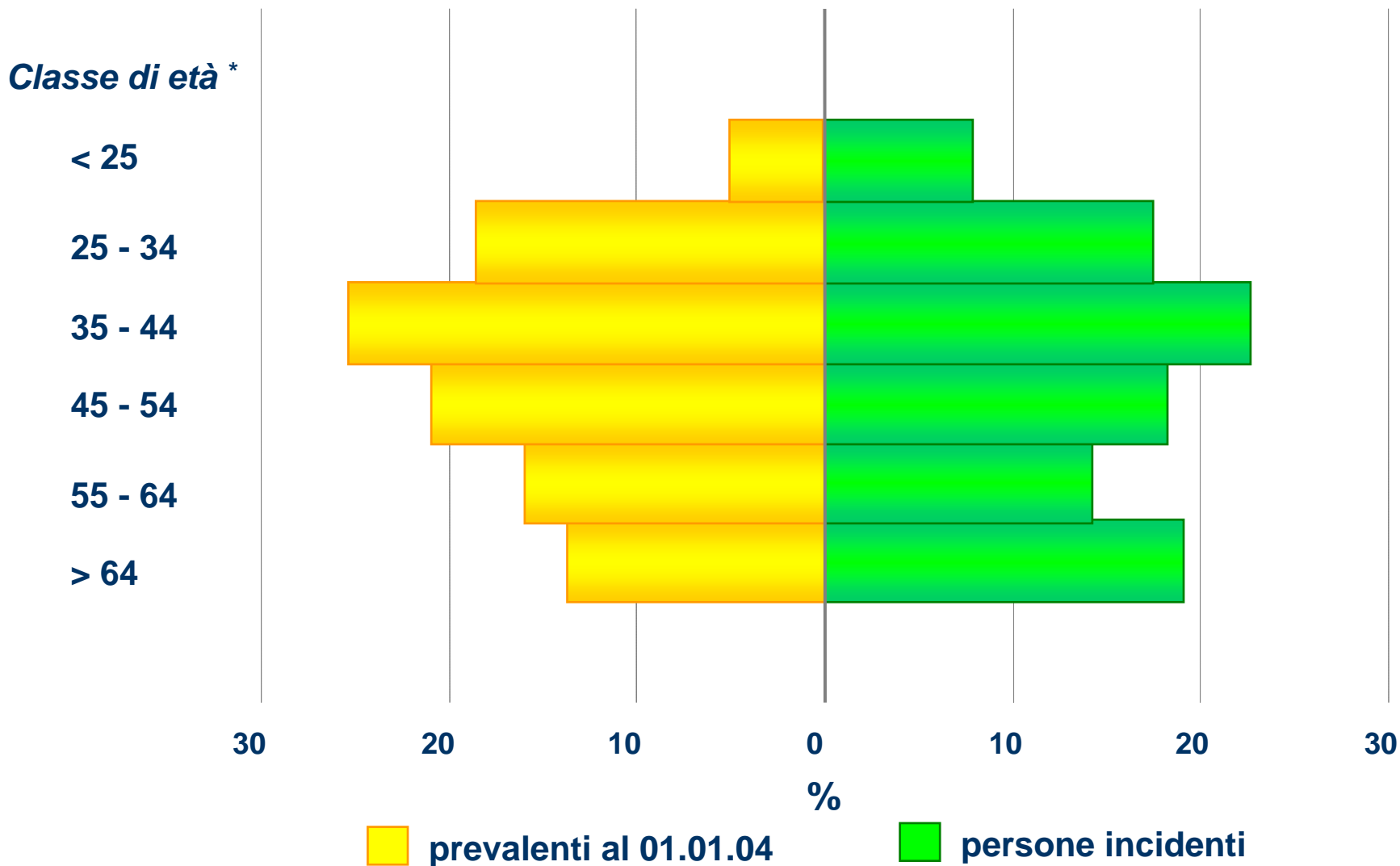
Nota: i dati relativi alla ASL Roma G non sono stati inclusi in quanto disponibili solo per gli anni 2001 e 2002

Nuovi trattamenti per sesso. Anni 2001-2004. Lazio, CSM



Nota: i dati relativi alla ASL Roma G non sono stati inclusi in quanto disponibili solo per gli anni 2001 e 2002

Persone con trattamento avviato, per classe di età Lazio, 2004. CSM



* valori mancanti: *prevalenti 01.01.04* 0,5% *persone incidenti* 0,3%

Piramide delle età di soggetti con trattamento prevalente al 01.01.2004 presso un CSM del Lazio.

Classe di età *

>64

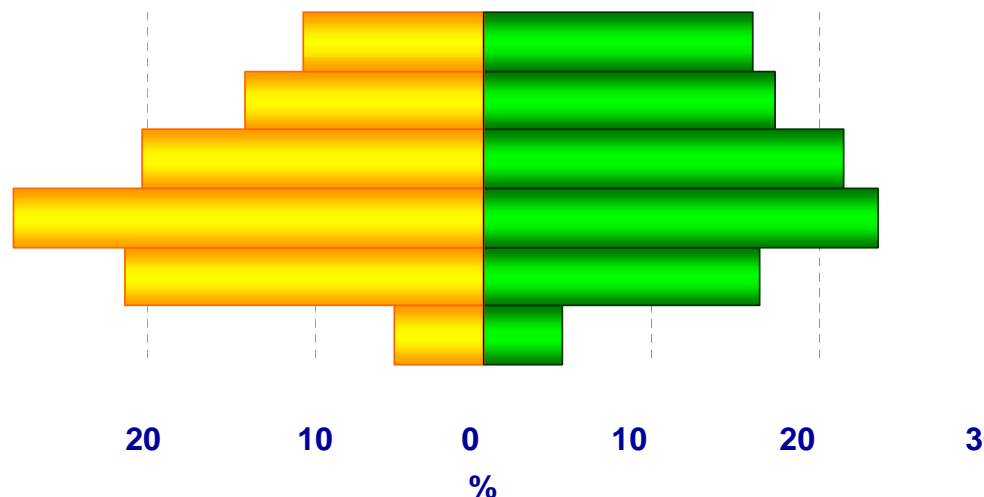
55-64

45-54

35-44

25-34

<25



	n	%
Uomini	10382	42,8
Donne	13849	57,2
Totale	24231	100,0

Uomini

Donne

* valori mancanti: *donne* 0,7%
uomini 0,3%

Piramide delle età di soggetti che avviano un nuovo trattamento nell'anno presso un CSM del Lazio.

Classe di età **

>64

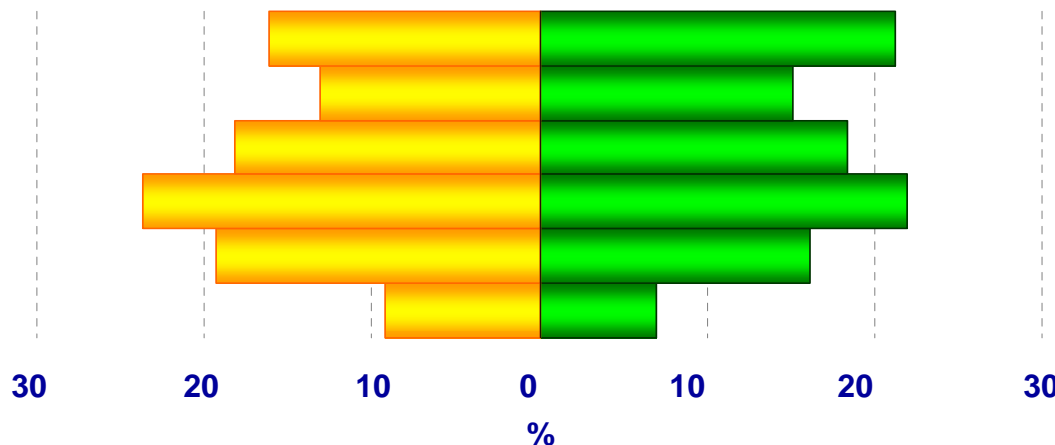
55-64

45-54

35-44

25-34

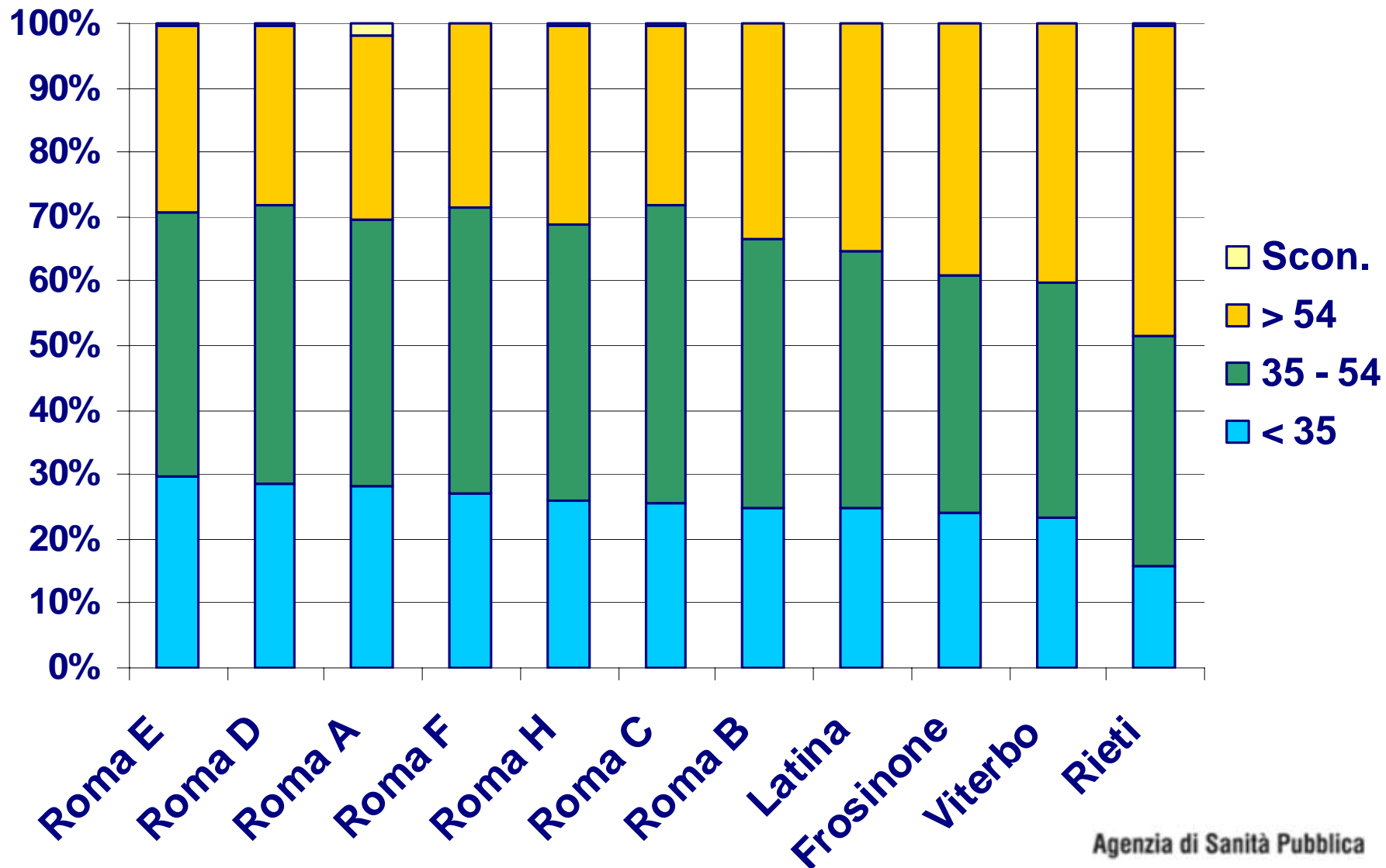
<25



	n	%
Uomini	13092	42,1
Donne	17972	57,9
Totale	31064	100,0

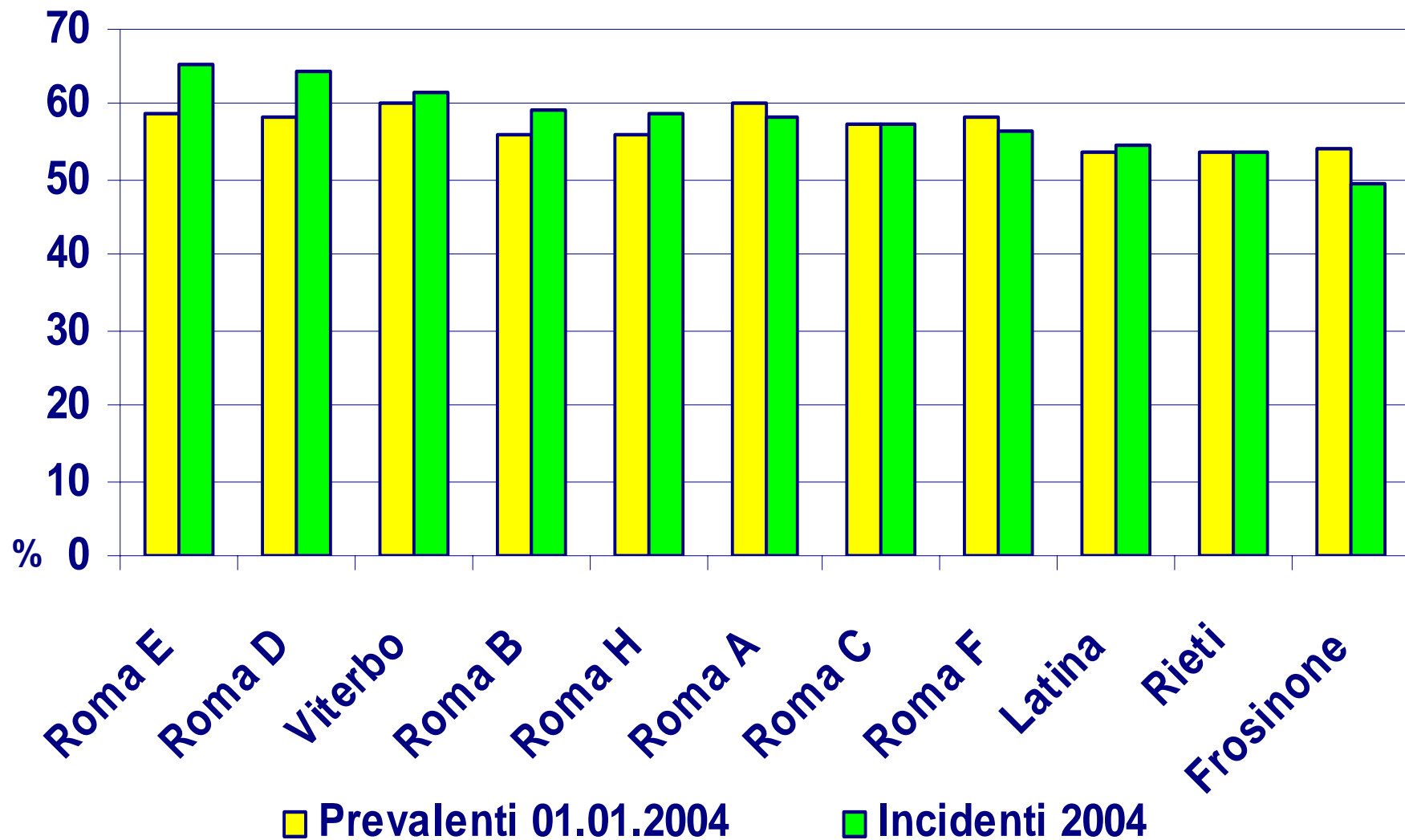
* valori mancanti: *donne* 0,3%
uomini 0,3%

Persone incidenti per classe di età e DSM. Lazio, 2004. CSM

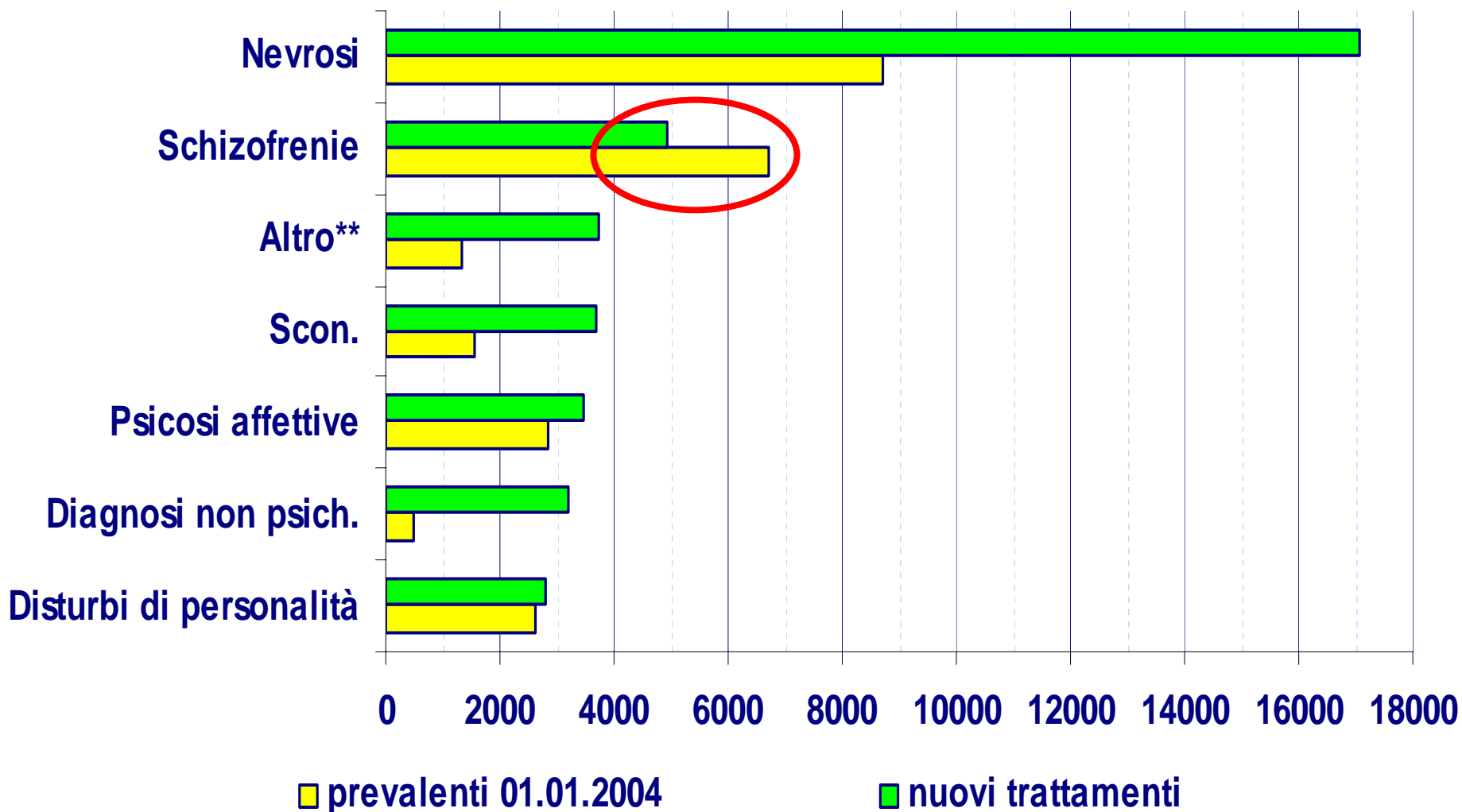


Percentuale di donne con trattamento avviato

Lazio, 2004. CSM

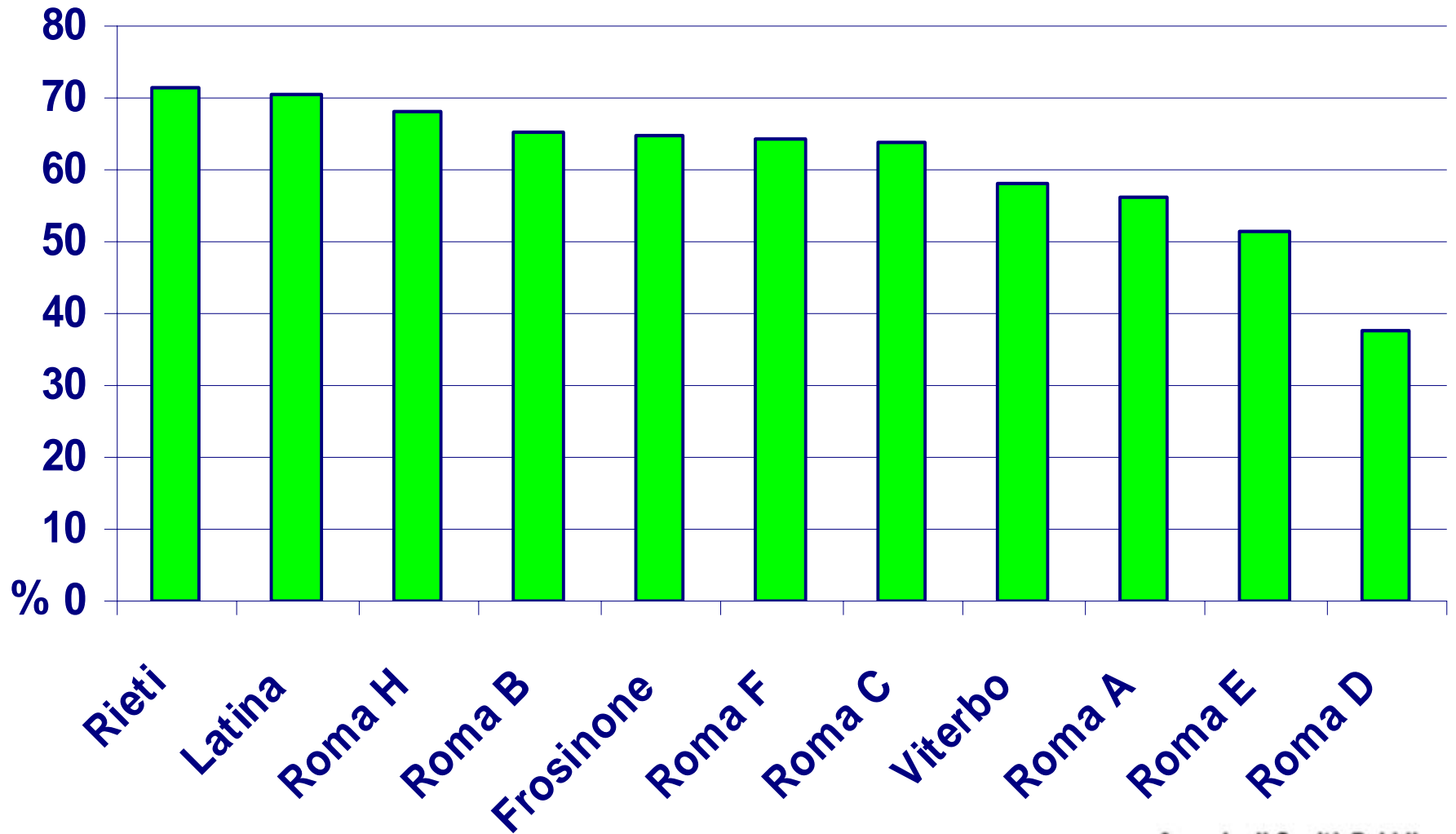


Trattamenti incidenti e prevalenti 01.01.2004 per orient. diagnostico (valori assoluti). Lazio, 2004. CSM

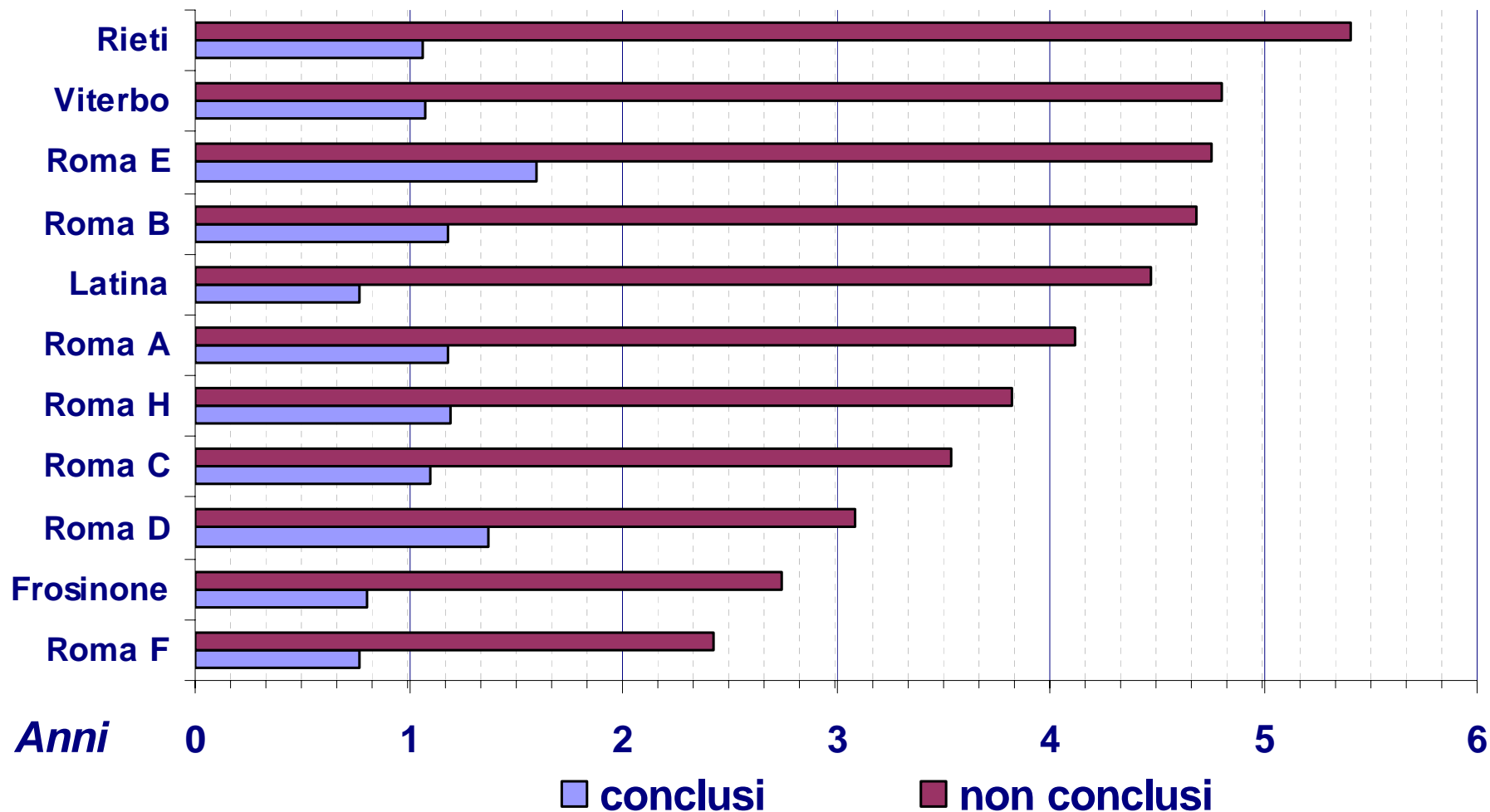


** Include "Psicosi Organiche", "Oligofrenie", "Dipendenze" e "Altre Psicosi"

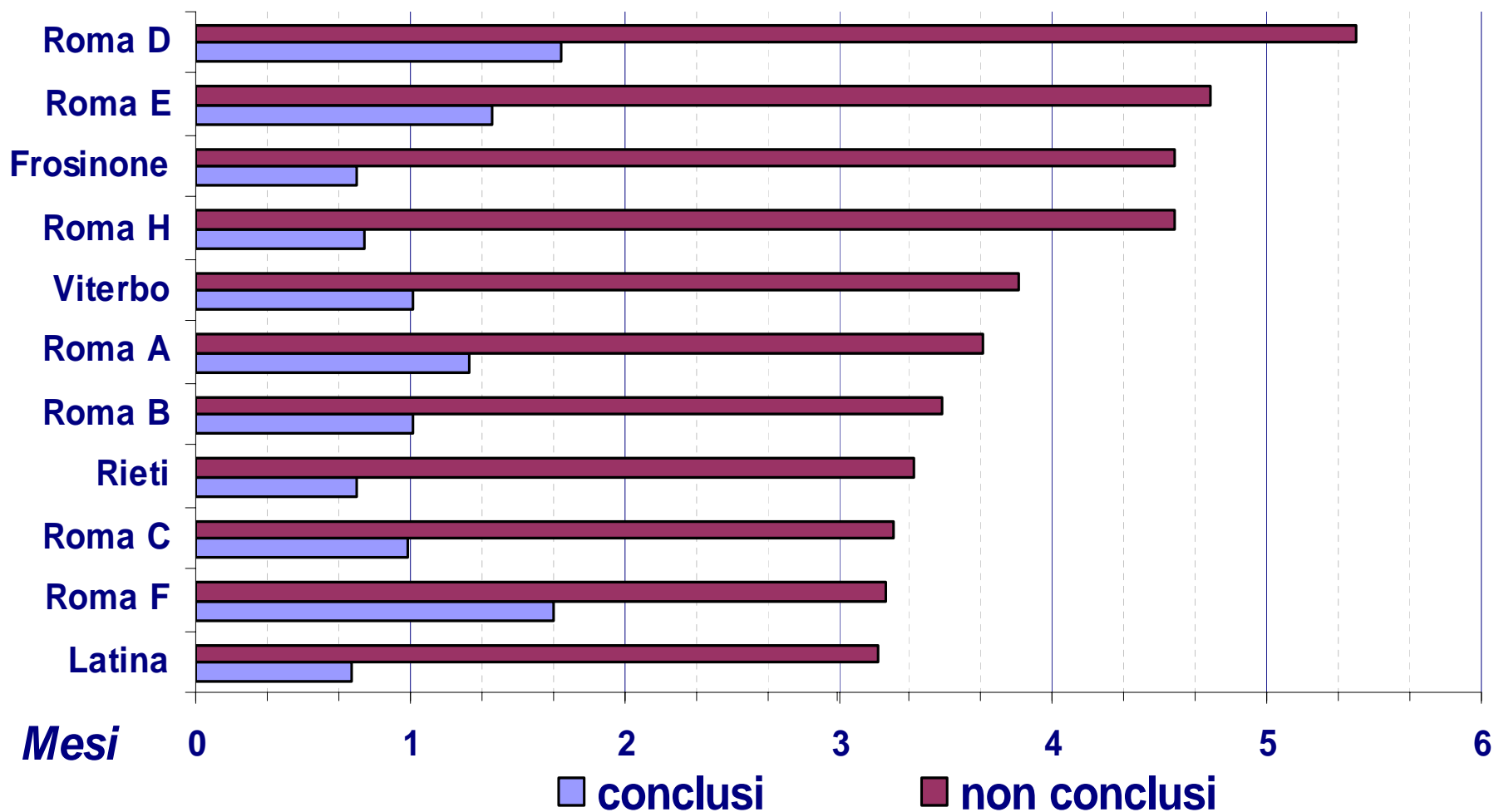
Percentuale nuovi trattamenti su trattamenti prevalenti nell'anno, per DSM. Lazio, 2004. CSM



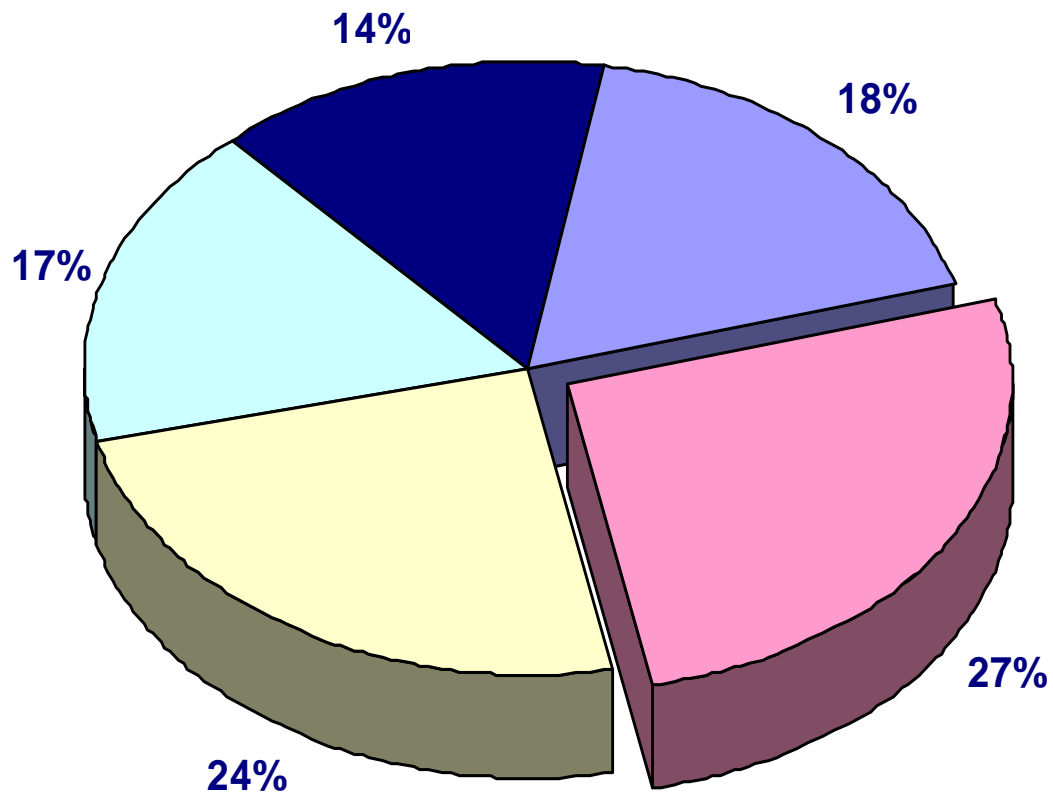
Durata media (anni) dei trattamenti prevalenti al 01.01.2004 conclusi e non conclusi, per DSM



Durata media (mesi) dei trattamenti incidenti nel 2004 conclusi e non conclusi, per DSM

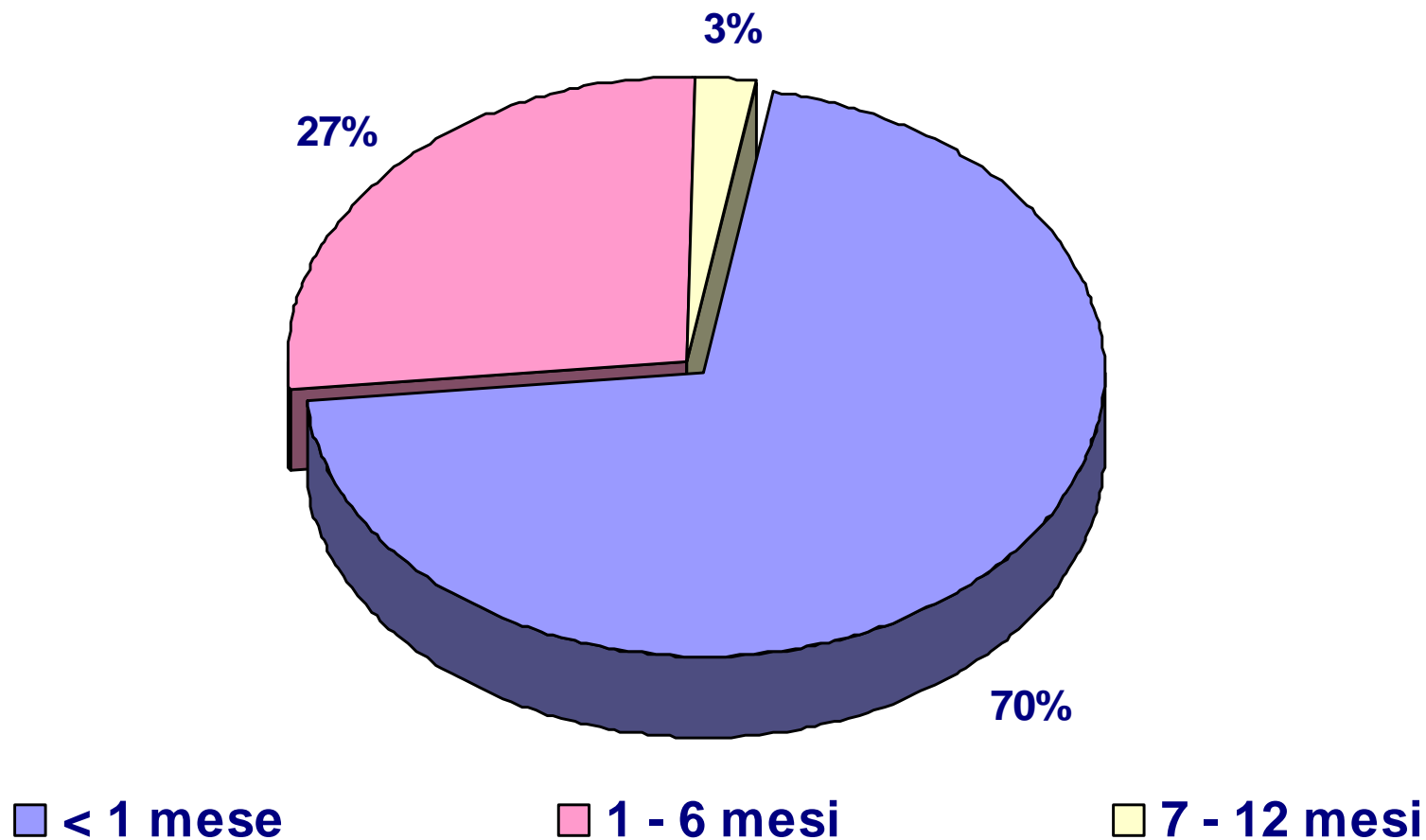


Frequenza delle classi di durata. Trattamenti prevalenti al 01.01.2004 e conclusi. Lazio, CSM

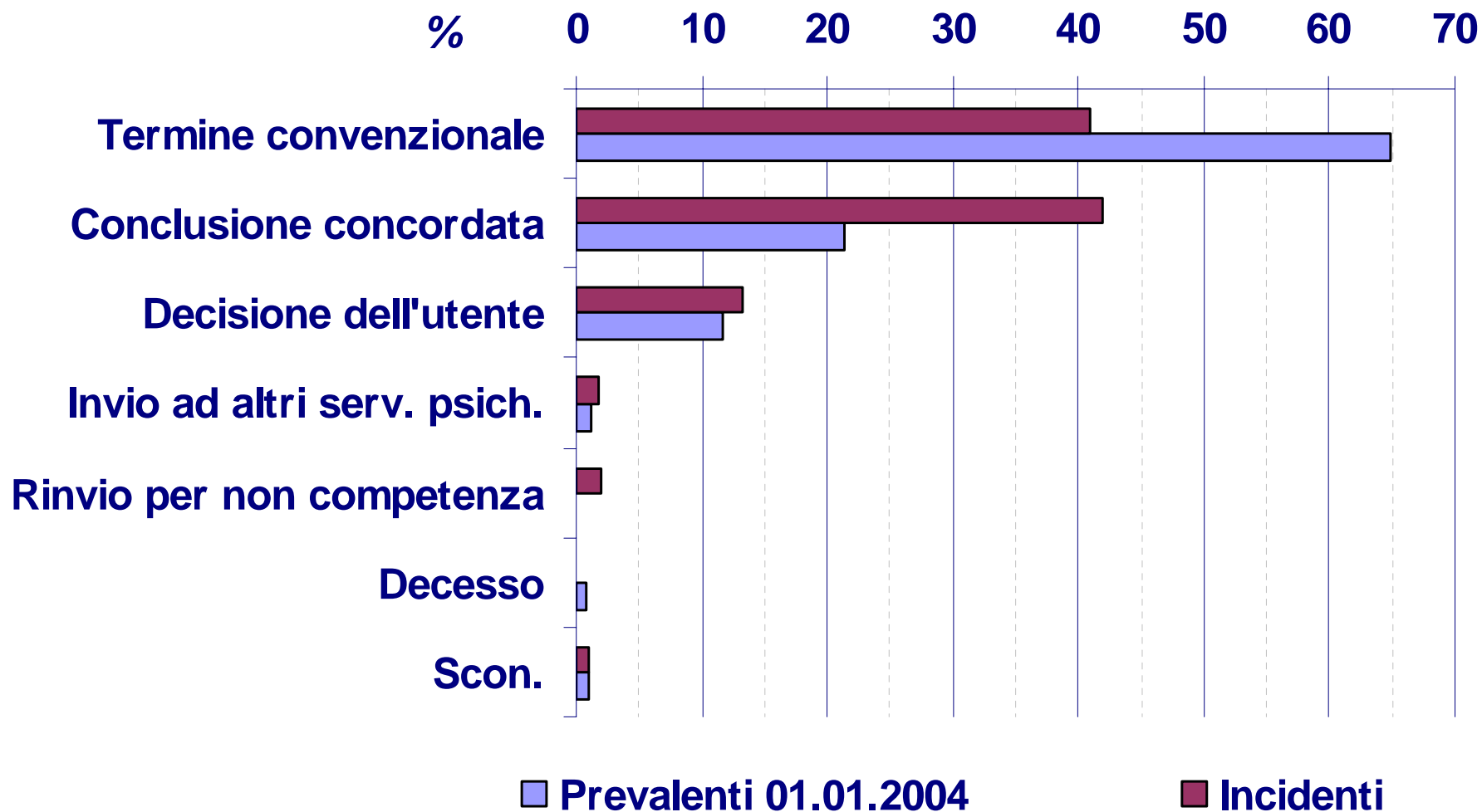


■ < 1 mese ■ 1 - 6 mesi ■ 7 - 12 mesi ■ 1 - 2 anni ■ > 2 anni

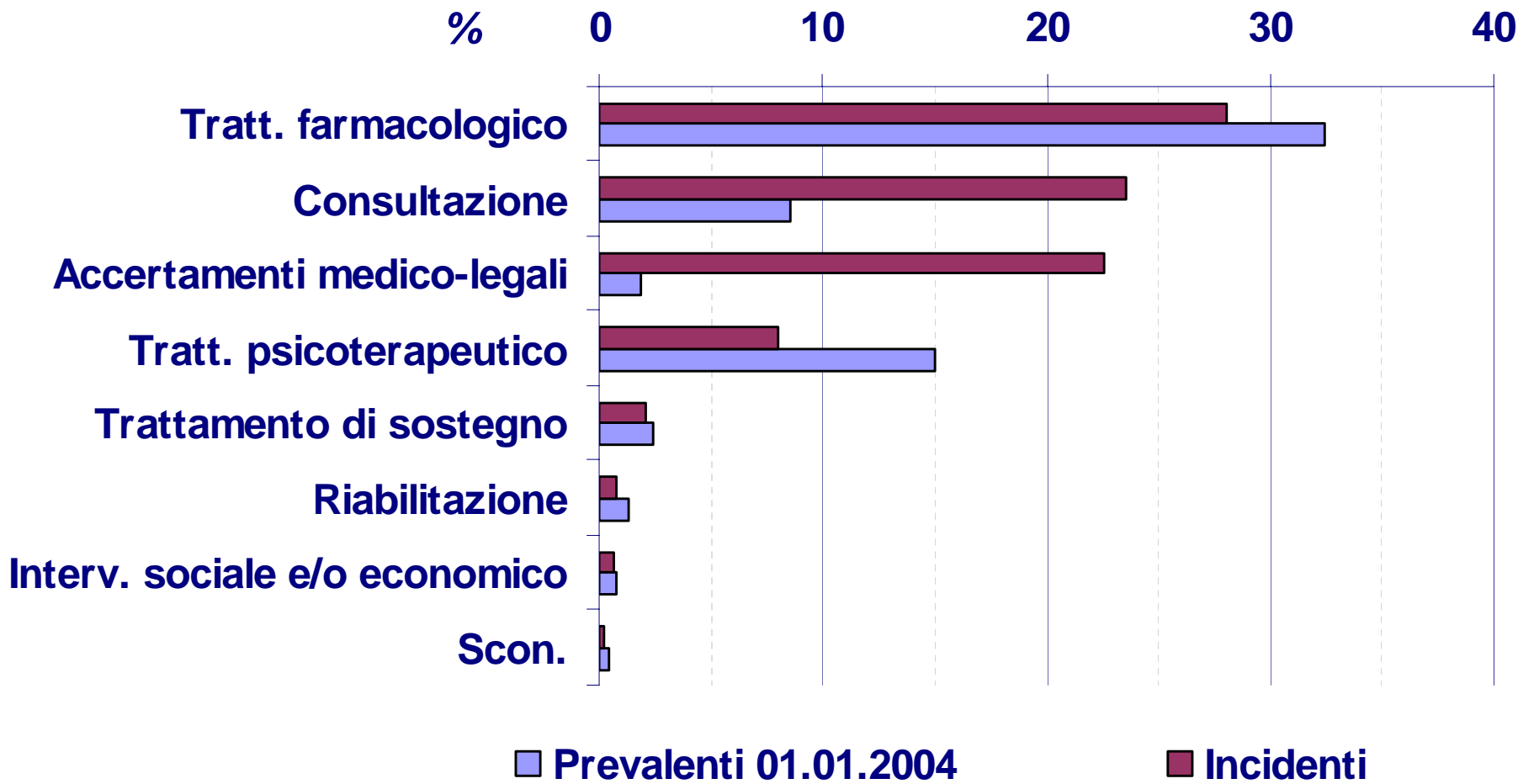
Frequenza delle classi di durata. Nuovi trattamenti conclusi nell'anno. Lazio, 2004. CSM



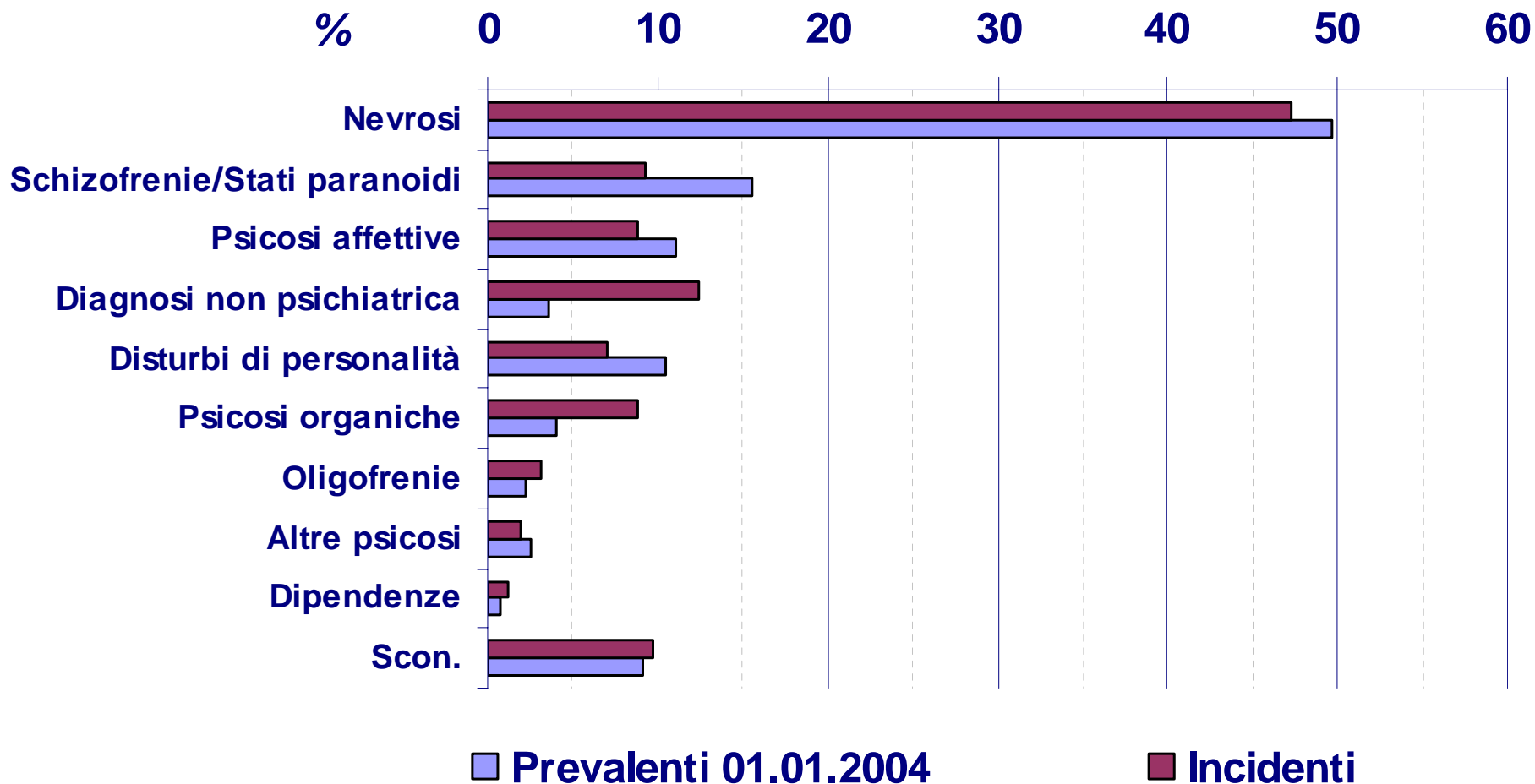
Trattamenti conclusi nel 2004 per motivo della conclusione. Lazio, CSM



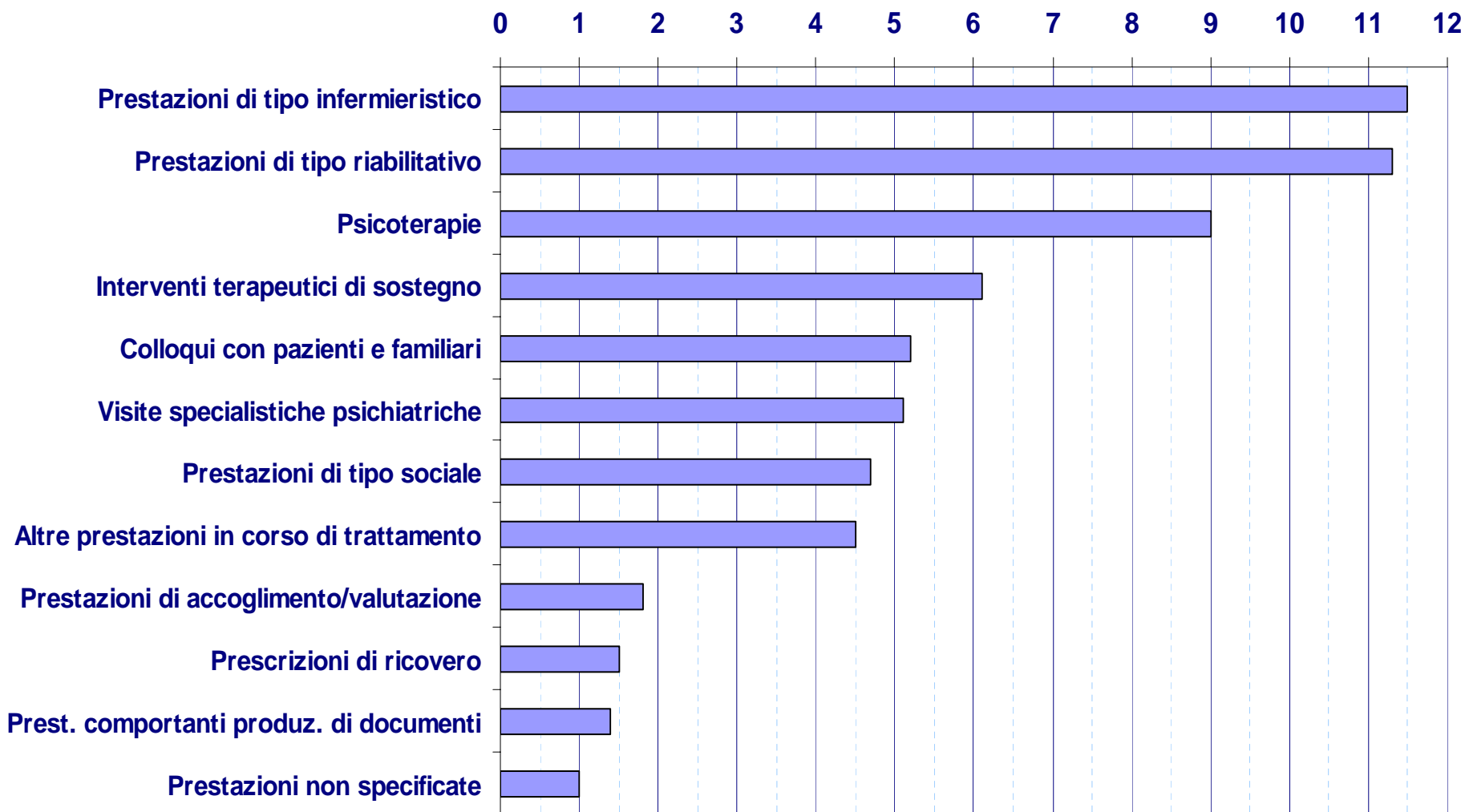
Trattamenti conclusi nel 2004 per tipo di trattamento effettuato. Lazio, CSM



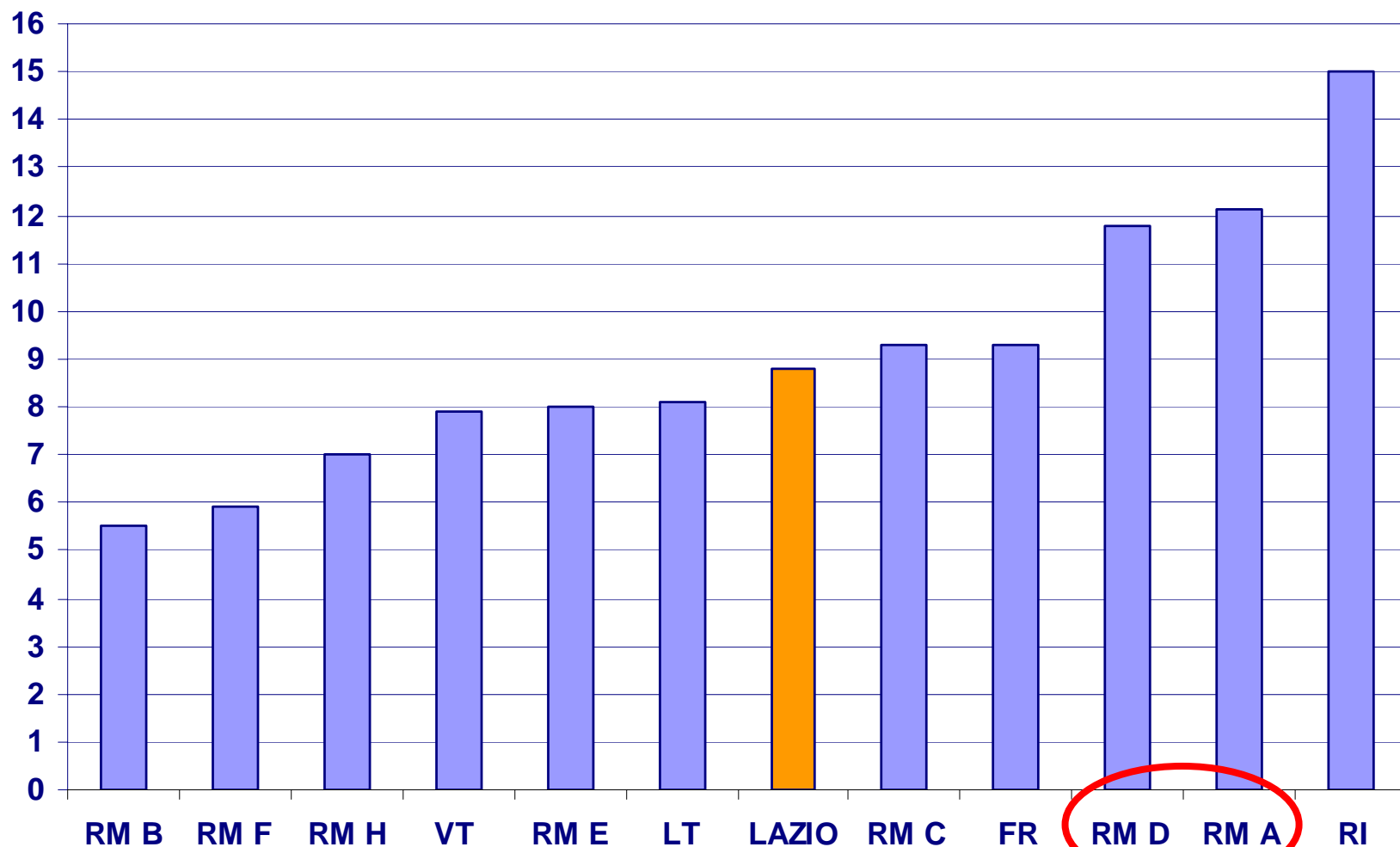
Trattamenti conclusi nel 2004 per diagnosi alla conclusione. Lazio, CSM



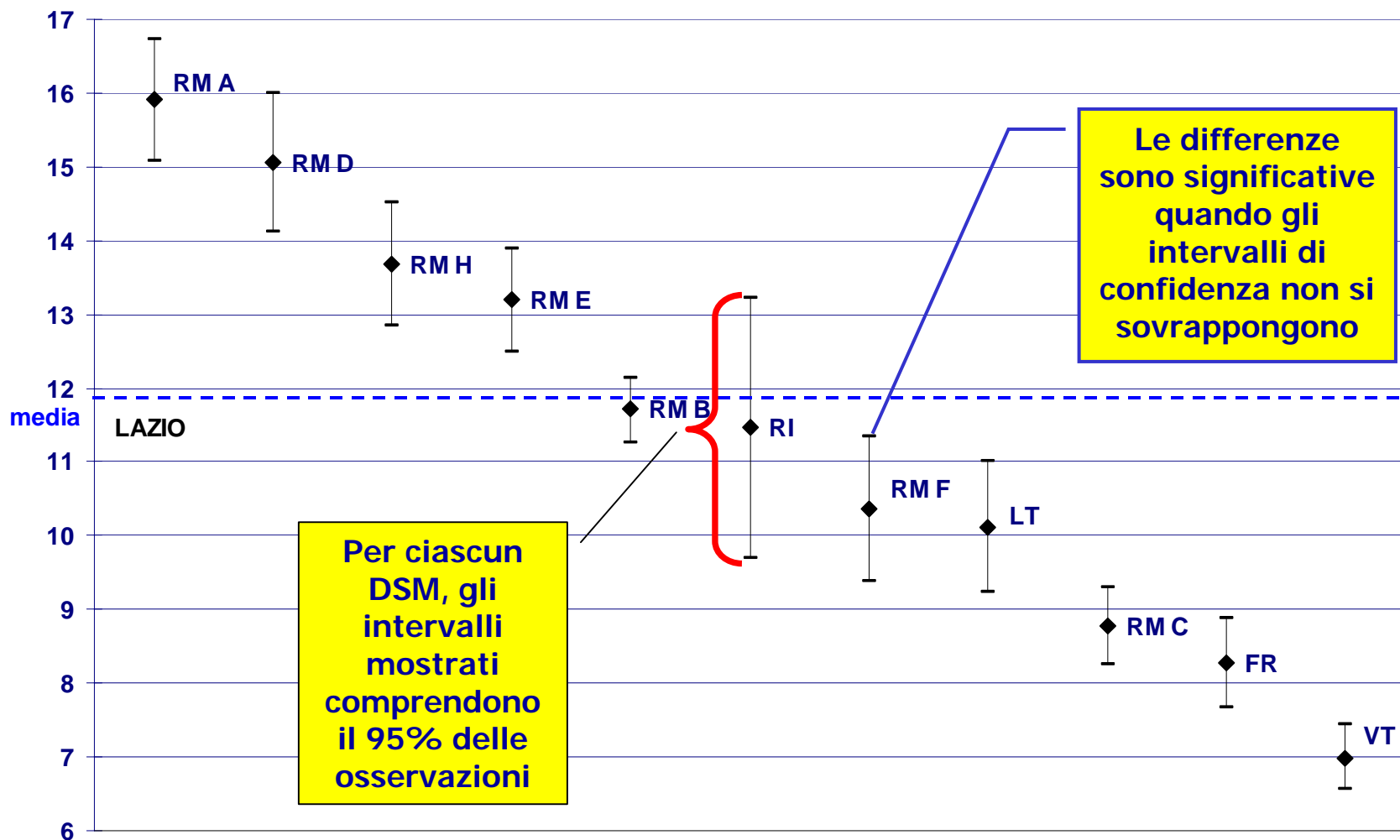
N. medio di prestazioni ricevute per tipo (soggetti con almeno una prestazione del tipo considerato)



Numero medio di prestazioni esterne ricevute (soggetti con almeno 1 prest. esterna), per DSM



N. medio di prestazioni ricevute da ciascun soggetto per DSM, e relativo intervallo di confidenza al 95%.



Piramide delle età di soggetti con trattamento prevalente al 01.01.2004 presso un Centro Diurno del Lazio.

Classe di età *

>64

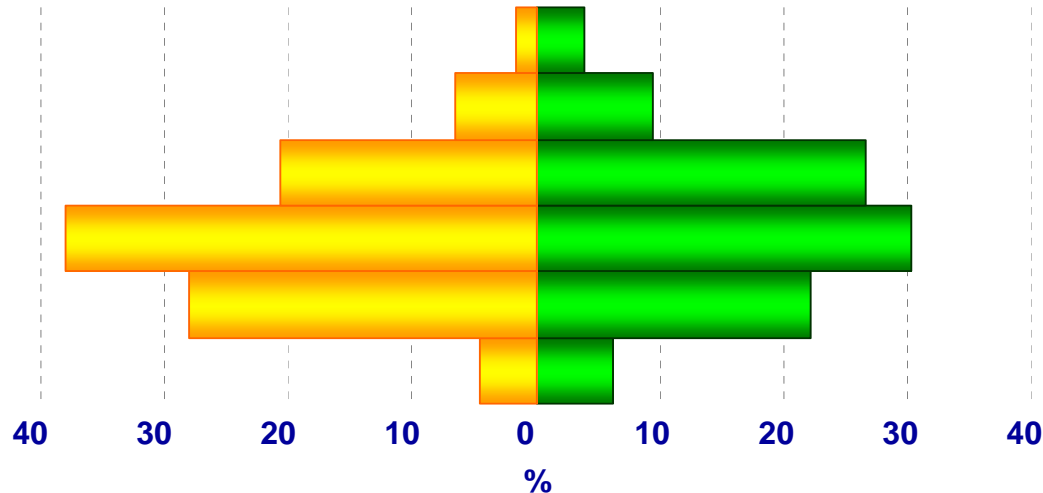
55-64

45-54

35-44

25-34

<25



* valori mancanti: *donne* 1,1%
uomini 0,7%

	n	%
Uomini	568	61,7
Donne	352	38,3
Totale	920	100,0

 **Uomini**

 **Donne**

Piramide delle età di soggetti che avviano un nuovo trattamento nell'anno presso un Centro Diurno del Lazio.

Classe di età **

>64

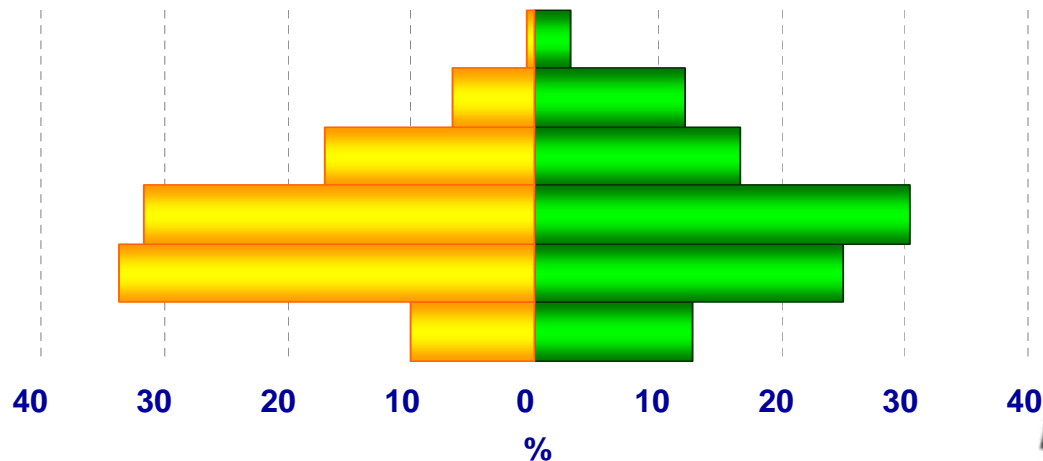
55-64

45-54

35-44

25-34

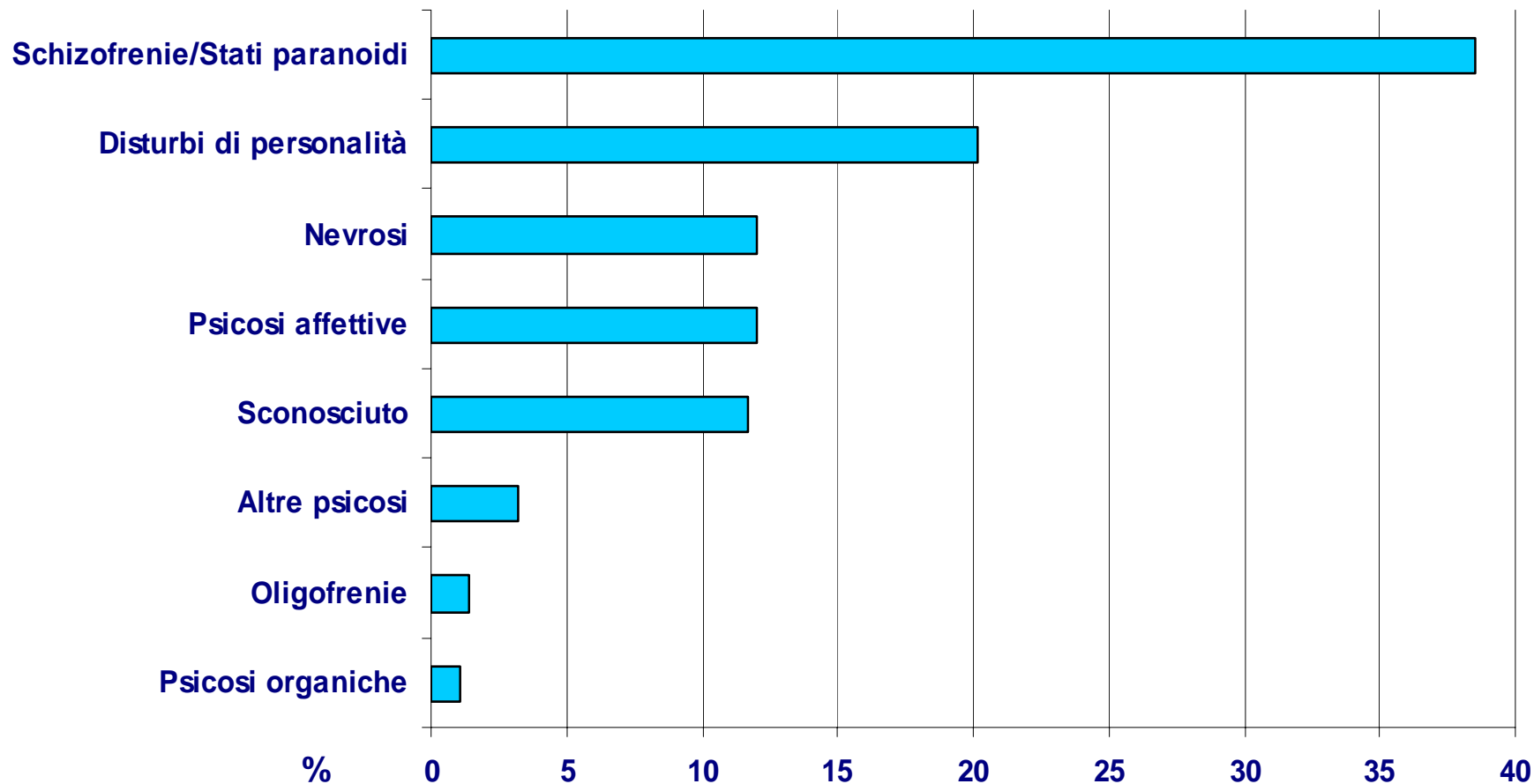
<25



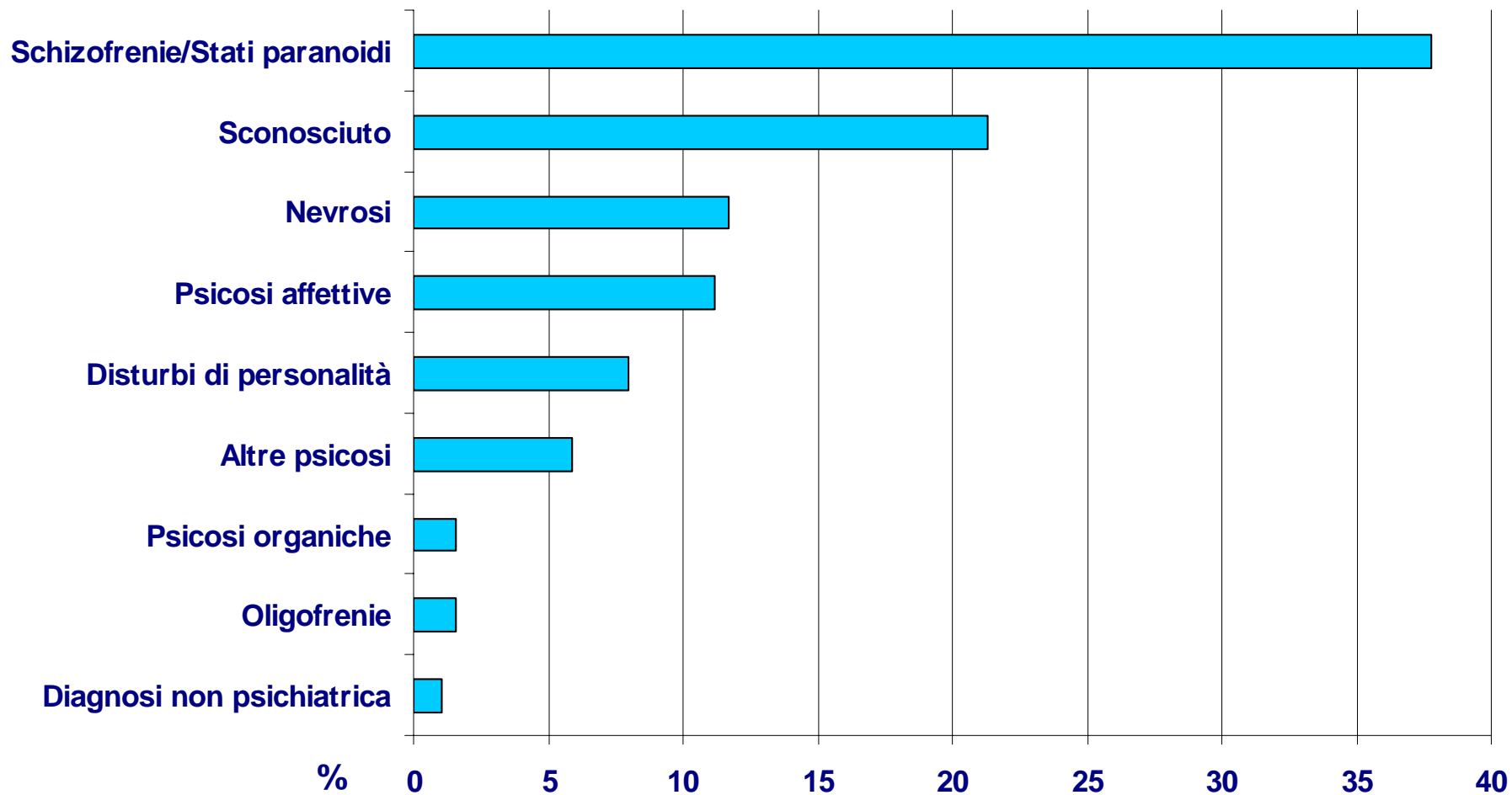
** valori mancanti: *uomini* 0,3%

	n	%
Uomini	288	58,5
Donne	204	41,5
Totale	492	100,0

Trattamenti prevalenti al 01.01.2004 per diagnosi alla conclusione del trattamento. Lazio, 2004. CD



Trattamenti incidenti nell'anno per diagnosi alla conclusione del trattamento. Lazio, 2004. CD



Durata media*, 25°, 50° (mediana), 75° centile dei trattamenti non conclusi, per DSM. Lazio, 2004. CD

DSM	Prevalenti 01.01.04					Incidenti 2004				
	N	Media	Centile			N	Media	Centile		
			25°	50°	75°			25°	50°	75°
Roma A	93	1323	724	1096	1814	30	184	57	217	296
Roma B	9	1211	641	997	2132	5	188	84	206	259
Roma D	164	1506	764	1399	2455	52	234	110	295	338
Roma E	203	1281	627	1044	1663	152	117	45	79	170
Roma F	27	1155	492	919	1704	9	195	79	141	333
Roma H	29	1203	772	1075	1436	19	125	44	92	241
Frosinone	49	1027	487	815	1712	12	261	204	301	334
Latina	26	1349	788	1440	1826	11	144	11	115	259
Viterbo	37	1012	518	799	1333	14	156	79	118	240
LAZIO	637	1303	711	1094	1752	304	156	57	107	274

N.B: la durata, espressa in giorni, è stata calcolata dalla data della risposta a quella dell'ultima prestazione

Durata media*, 25°, 50° (mediana), 75° centile dei trattamenti conclusi, per DSM. Lazio, 2004. CD

DSM	<i>Prevalenti 01.01.04</i>					<i>Incidenti 2004</i>				
	N.	Media	Centile			N.	Media	Centile		
			25°	50°	75°			25°	50°	75°
Roma A	35	1069	215	580	2255	16	49	13	23	84
Roma B	5	274	97	182	400	9	40	1	9	67
Roma D	56	990	444	790	1407	14	132	77	99	153
Roma E	139	504	123	262	590	116	52	1	29	78
Roma F	5	444	292	323	728	8	54	7	50	101
Roma H	11	638	224	449	1114	8	52	15	45	83
Frosinone	14	817	656	822	1099	11	65	14	77	105
Latina	3	883	600	936	1114	1	146	146	146	146
Viterbo	15	716	229	427	1713	5	39	25	48	52
LAZIO	283	701	189	440	958	188	58	7	39	85

N.B: la durata, espressa in giorni, è stata calcolata dalla data della risposta a quella dell'ultima prestazione

Piramide delle età di soggetti con trattamento prevalente al 01.01.2004 presso una Struttura Residenziale del Lazio.

Classe di età

>64

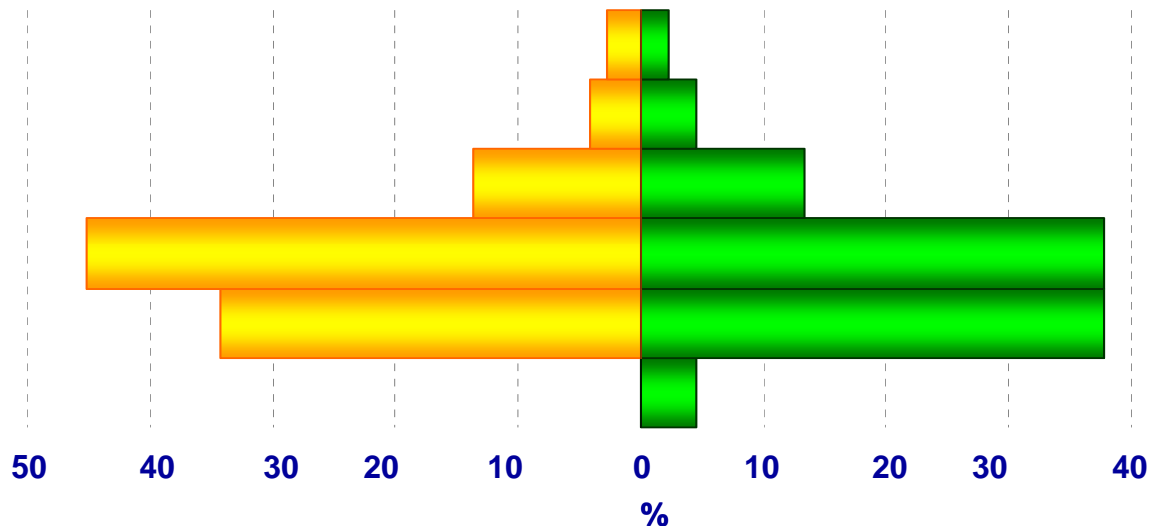
55-64

45-54

35-44

25-34

<25



	n	%
Uomini	73	61,9
Donne	45	38,1
Totale	118	100,0

Uomini

Donne

Piramide delle età di soggetti che avviano un nuovo trattamento nell'anno presso una Struttura Residenziale del Lazio.

Classe di età **

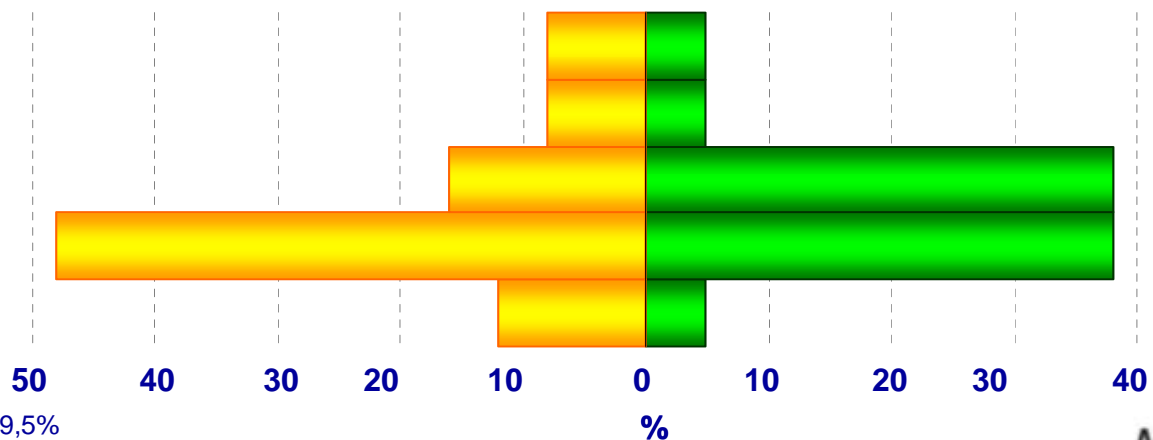
55-64

45-54

35-44

25-34

<25



	n	%
Uomini	25	54,3
Donne	21	45,7
Totale	46	100,0

** valori mancanti: donne 9,5%
uomini 8,0%

Durata media*, 25°, 50° (mediana), 75° centile dei trattamenti conclusi, per DSM. Lazio, 2004. SR

DSM	<i>Prevalenti 01.01.04</i>					<i>Incidenti 2004</i>				
	N.	Media	Centile			N.	Media	Centile		
			25°	50°	75°			25°	50°	75°
Roma A	12	1009	348	1081	1426	2	114	87	114	141
Roma B	5	963	541	723	1168	5	198	218	244	244
Roma E	8	451	441	488	500	5	79	26	34	69
Roma H	2	1641	1541	1641	1740	0	-	-	-	-
Latina	2	575	552	575	598	4	86	59	87	113
Viterbo	7	802	412	892	1295	1	74	74	74	74
LAZIO	36	849	467	575	1352	17	120	55	87	218

N.B.: la durata, espressa in giorni, è stata calcolata dalla data della risposta a quella dell'ultima prestazione

Durata media*, 25°, 50° (mediana), 75° centile dei trattamenti non conclusi, per DSM. Lazio, 2004. SR

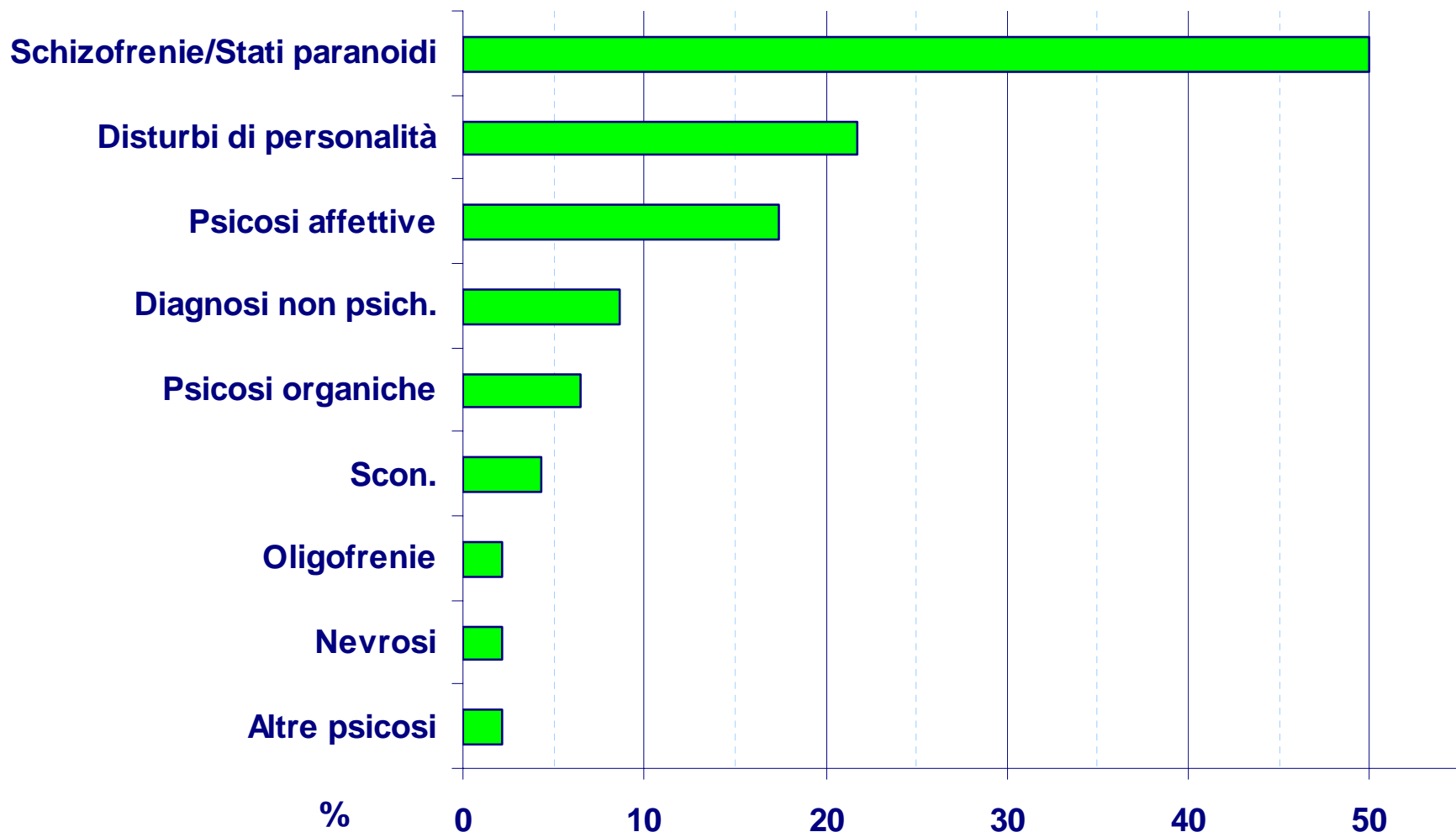
Prevalenti 01.01.04

Incidenti 2004

DSM	N	Media	Centile			N	Media	Centile		
			25°	50°	75°			25°	50°	75°
Roma A	14	803	511	713	788	13	138	95	109	164
Roma D	16	717	710	730	730	0	-	-	-	-
Roma E	11	676	637	730	730	4	131	54	150	207
Roma F	8	931	884	885	968	3	113	16	18	305
Roma H	15	1721	1472	1886	2041	4	268	178	279	358
Latina	6	787	606	821	1002	3	106	66	73	178
Viterbo	12	1272	998	1217	1725	2	48	43	47,5	52
LAZIO	82	1017	729	781	1327	29	143	73	109	200

N.B.: la durata, espressa in giorni, è stata calcolata dalla data della risposta a quella dell'ultima prestazione

Trattamenti di periodo per diagnosi di soggetti con un trattamento avviato nell'anno. Lazio, 2004. SR



Scala di Valutazione Globale del Funzionamento (VGF)

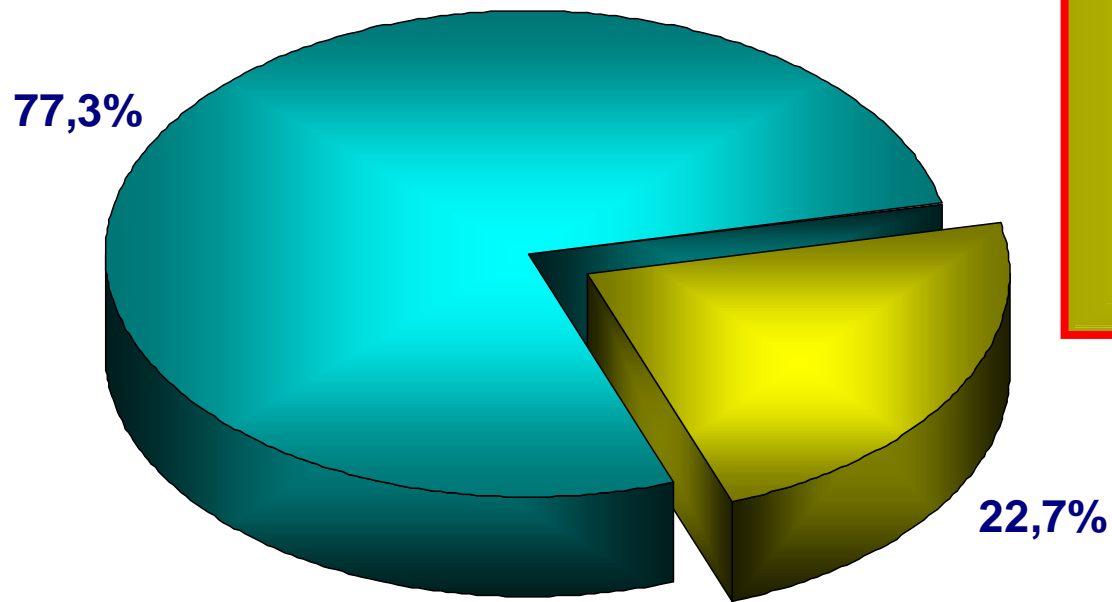
- Costituisce l'asse V del DSM-IV.
- Valuta il funzionamento globale di un soggetto secondo un continuum che va dallo stato di grave malattia a quella di perfetta salute psicologica.
- Dal 2001 la VGF è riportata sul Modulo Richiesta Prestazioni del SISP. Pur non essendo ancora obbligatoria, la compilazione della scala è fortemente raccomandata al momento della richiesta e della conclusione del trattamento.

VGF - Versione adottata dal DSM-IV

Nel Lazio, un punteggio più basso si associa ad una maggiore durata del trattamento ed a un maggior numero di prestazioni

Il punteggio della VGF si offre quale importante informazione aggiuntiva per valutare il livello di funzionamento dei soggetti in carico presso i servizi, integrando le informazioni relative ai trattamenti ed alle prestazioni.

I servizi che hanno "consuetudine" ad utilizzare la scala VGF



Servizi che hanno compilato la VGF per almeno 2/3 dei nuovi trattamenti

Confrontabilità statistica con i nuovi trattamenti avviati presso i restanti servizi

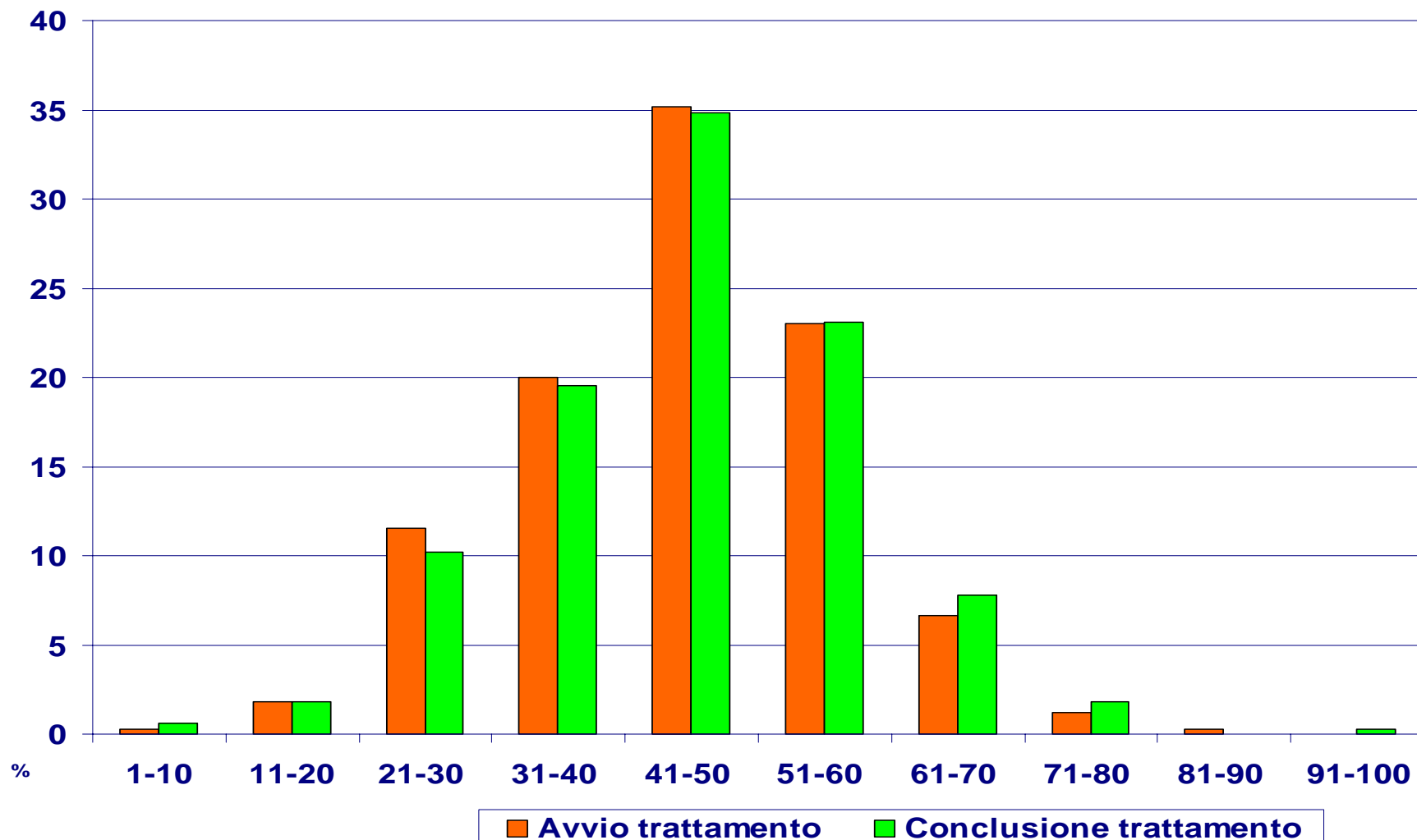
Compilazione della scala al momento dell'avvio e della conclusione del trattamento, per DSM

DSM	CSM che hanno notificato dati al SISP	Trattamenti incidenti 2004	CSM con VGF compilata per più del 65% dei trattamenti incidenti	VGF compilate nei CSM con VGF per più del 65% dei trattamenti incidenti	
	N	N	N	N	%*
Roma A	8	3190	0	-	-
Roma B	7	6726	6	4399	87,2
Roma C	4	3790	1	535	70,7
Roma D	6	1579	6	1529	96,8
Roma E	13	3366	1	125	76,7
Roma F	6	2475	2	331	80,5
Roma H	7	4441	1	673	68,9
Frosinone	9	3981	0	-	-
Latina	9	5034	0	-	-
Rieti	5	2032	1	179	90,9
Viterbo	17	2288	4	449	95,5
LAZIO	91	38902	22	8220	85,6

* percentuale calcolata sul totale dei trattamenti incidenti 2004

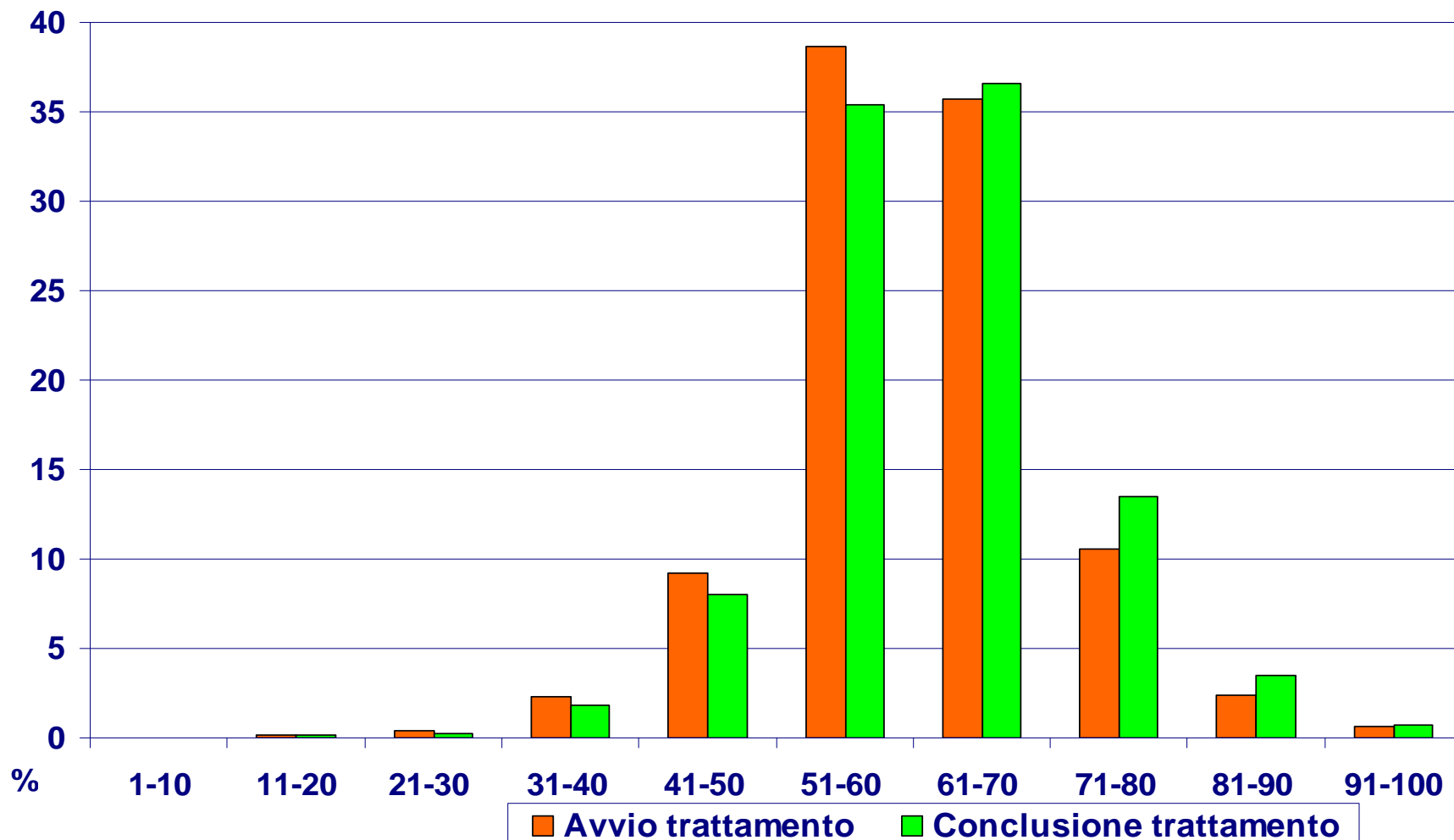
3.246 trattamenti incidenti (72,6%) hanno la VGF compilata alla conclusione del trattamento

Percentuale di trattamenti incidenti con diagnosi di schizofrenia (N=330) per classi di punteggio della VGF all'avvio e alla conclusione del trattamento. Lazio 2004, CSM



Sign test per il confronto per il confronto dell'uguaglianza delle mediane: p-value<0,01

Percentuale di nuovi trattamenti con diagnosi di nevrosi (N=1543) per classi di punteggio della VGF all'avvio e alla conclusione del trattamento. Lazio 2004, CSM



Sign test per il confronto per il confronto dell'uguaglianza delle mediane: p-value<0,01

Agenzia di Sanità Pubblica

Proposte per la discussione

- I CSM stanno cambiando, insieme con la loro utenza. In particolare i cittadini stranieri sono più numerosi nella regione, e più spesso ricorrono ai servizi di salute mentale di comunità. Più frequenti sono anche le patologie di confine e le richieste relative a fasce particolari di popolazione (ad es. anziani), e più pressante è la dimensione della continuità delle cure. Quali implicazioni sono prevedibili per questo tipo di servizi?
- Le nuove richieste da parte di giovani (18-26 anni) sono in calo negli ultimi quattro anni. Sono le manifestazioni di disagio a essere in calo, o questi soggetti si rivolgono altrove? I CSM possono corrispondere adeguatamente alle richieste, o esiste anche un problema organizzativo?
- Esiste una reale possibilità di fare ricerca, nelle strutture del DSM?

Proposte per la discussione (2)

- Il nuovo Sistema Informativo nazionale per la Salute Mentale (SISM), di prossima introduzione, potrebbe modificare molto il senso delle rilevazioni effettuate nei DSM, uniformandone i criteri, promuovendo il confronto fra regioni, e rispondendo in modo più appropriato alle diverse esigenze di tutti gli “attori” presenti nel sistema. Vi sembra una buona opportunità o un ulteriore onere?
- Per quanto attiene al sistema informativo, la necessità di conoscere e valutare gli esiti a lungo termine va sempre più evidenziando la criticità legata alla mancata rilevazione delle conclusioni di trattamento. E` possibile che un trattamento concluso per STC sia relegato a un'area “non valutabile”, con importanti implicazioni per le attività di un servizio. Quali sono le effettive difficoltà in questo processo?