

Dimissioni da reparti psichiatrici pubblici e privati del Lazio nell'anno 2007
Sintesi dei risultati principali

Fonte dei dati

I dati sono stati ricavati dall'analisi delle Schede di Dimissione Ospedaliera (SDO) relative all'anno 2007 raccolte dal Sistema Informativo Ospedaliero (SIO).

Reparti di degenza in regime ordinario
Dimensione dell'offerta e attività nell'anno 2007

Le strutture interessate sono:

- 24 **Servizi Psichiatrici di Diagnosi e Cura (SPDC)**
 - 2 **Reparti psichiatrici universitari**, entrambi collocati nella capitale
 - 13 **Reparti psichiatrici in Case di Cura Neuropsichiatriche** accreditate (n=12) e private autorizzate (n=1), di seguito indicate come **NPa**
-
- Nell'anno 2007 sono state effettuate complessivamente **15.518 dimissioni** in regime ordinario dai reparti psichiatrici della Regione. **Le persone ricoverate sono state 9.515**, il 31,9% di esse (N=3.034) ha avuto 2 o più dimissioni nello stesso anno. Considerando i re-ingressi di questi soggetti in qualunque tipologia di reparto (SPDC, Rep. Univ., NPa) ed escludendo quelli avvenuti "a tempo zero" (trasferimenti), la percentuale di re-ingressi occorsi entro 28 giorni è stata pari al 32,4%.
 - Oltre la metà delle persone ricoverate aveva un'età compresa tra i 18 e i 44 anni nel comparto pubblico e tra i 18 e i 54 anni in quello privato. Il 51,8% dei soggetti dimessi era di sesso femminile, il 51,2% celibe/nubile, il 76,2% si trovava in condizione non professionale (stabile o temporanea) ed il 62,9% aveva un livello di istruzione medio-basso (nessuno-elementare-media inferiore).
 - **Il 7,4% dei soggetti dimessi nell'anno aveva cittadinanza straniera, mentre la percentuale di soggetti nati all'estero era pari al 12%**. Dal punto di vista delle dimissioni, il 5,9% (N=920) faceva riferimento a cittadini stranieri (9,8% se si considera lo stato di nascita dei soggetti), mostrando un trend in progressivo aumento dal 2000 (N=435; 3,1%) al 2007 (+111,5%).

SPDC

- Gli **SPDC** operanti sul territorio del Lazio erano 24 per un totale di 279 posti letto (pl). Le dimissioni prodotte da questi reparti sono state 8.973, con 92.928 giornate di degenza.

Dimissioni da reparti psichiatrici pubblici e privati del Lazio nell'anno 2007
Sintesi dei risultati principali

- L'**offerta di pl in SPDC** ha fatto rilevare, rispetto al 2006, un aumento di 11 posti nella città di Roma (dovuto principalmente all'apertura del SPDC del Policlinico Umberto I) e una contemporanea riduzione di 6 pl nel resto della regione. Parallelamente, il **numero di dimissioni** è aumentato per la città di Roma (da 4.406 a 4.610; +4,6%), mentre nel resto della regione si è rilevata una lieve riduzione (da 4.395 a 4.363; -0,7%).
- La **dotazione di posti letto in SPDC** sulla popolazione residente di età superiore a 15 anni era pari a **0,58 pl ogni 10.000 abitanti**. In nessuna ASL veniva raggiunto lo standard tendenziale di 1 pl per 10.000 abitanti. L'offerta più bassa si osservava nella ASL Roma B (0,26 pl), mentre l'offerta più elevata si registrava nelle ASL di Rieti con 0,87 pl e di Frosinone e ASL RMA con 0,86 pl.
- I principali **parametri di attività** hanno fatto rilevare una spiccata eterogeneità tra ASL, anche considerando gli indici di *fuga* (% di dimissioni di residenti nella ASL che effettuano un ricovero fuori dalla ASL di residenza) e di *attrazione* (% dim. di non residenti nella ASL su tutte le dim. della ASL). In particolare, il valore dell'indice di attrazione passa da 13,9 per la ASL di Latina a 58,2 per la ASL RMA, mentre il valore dell'indice di fuga da 2,3 per la ASL di Rieti a 67,2 per la ASL RMB. Tale eterogeneità dell'indice di fuga trova riscontro nella variabilità del n. di *gg di degenza corrette/100.000 abitanti*, facendo rilevare generalmente un valore più elevato in corrispondenza di valori bassi nell'indice di fuga e viceversa più basso in corrispondenza di valori elevati dell'indice. A livello regionale le *giornate di degenza 2007 corrette / 100.000 abitanti* (che includono quelle prodotte da ricoveri la cui dimissione ha avuto luogo dopo il 2007, verificate sino al 30/09/2008) risultavano pari a 2.009,3.
- Per il 2007 la **percentuale di TSO** è stata pari, a livello regionale, all'8,8% (7,9% nel 2006); disaggregando per ASL tale valore varia tra il 4,6% della ASL RMA e il 19,7% della ASL RMF.
- La **percentuale di ricoveri in SPDC di durata superiore a 30gg** è stata nel 2007 pari al 4,5% su base regionale. Analizzando il dato per ASL si passa da un 2,4% nella ASL di Frosinone ad un 9,1% nella ASL RMD.

Reparti NP a e Universitari

- Per i **reparti universitari** della capitale non vi sono state variazioni rilevanti per il numero di pl rispetto all'anno precedente (N=21 vs N=22), mentre è diminuito il numero di dimissioni (N=543; -3,2%).
- Il **comparto privato** era costituito da **12 reparti NP a per 1.033 pl e 1 reparto privato autorizzato con 26 pl**. Il numero complessivo di dimissioni da questi reparti è passato da 6.152 nel 2006 a 6.002 nel 2007 con un decremento del 2,4%; è lievemente diminuito anche il n. di giornate di degenza (da 252.477 a 249.969; -1%).

Dimissioni da reparti psichiatrici pubblici e privati del Lazio nell'anno 2007
Sintesi dei risultati principali

- L'analisi della **degenza** ha messo in evidenza le differenti modalità di assistenza dei comparti pubblico e privato. Rispetto al 2006, la durata mediana della degenza negli SPDC è passata da 7 a 8 giorni, da 13 a 14 nei reparti universitari, ed è aumentata nel comparto privato da 30 giorni nel 2006 a 31 nel 2007.
- **La durata totale della degenza per SPDC e Reparti NPa**, disaggregata per genere, classe di età e diagnosi, evidenzia differenze significative fra il comparto pubblico e quello privato. I valori medi e mediani sono rispettivamente 10,6 e 8 in SPDC, e 53,1 e 34 in quelli privati (15,5 e 14 in reparti universitari). In generale nel pubblico il 10% delle dimissioni presenta una degenza di almeno 22 gg. (90° centile), mentre nel privato il 10% delle dimissioni ha una durata non inferiore ai 98 gg. Riguardo al genere e alle classi di età, le durate medie e mediane della degenza fanno rilevare nel pubblico valori più alti per le donne rispetto agli uomini in ogni classe di età. Sia per gli uomini che per le donne, in SPDC i soggetti con classi di età inferiori ai 55 anni mostrano durate della degenza media e mediana inferiori a quelli delle classi successive. Nel comparto privato le durate delle degenze prodotte da soggetti di età inferiore a 35 anni sono notevolmente inferiori al valore osservato per tutte le dimissioni, mentre mostrano valori più elevati a partire dai 55 anni di età. Anche nel reparto privato le donne hanno valori medi e mediani più alti degli uomini e tali valori crescono per entrambi i generi al crescere dell'età. Considerando le diagnosi, i *disturbi schizofrenici* presentano durate medie e mediane superiori agli altri raggruppamenti diagnostici nel privato (media 68,9 e mediana 44) con una degenza che nel 10% dei casi è pari ad almeno 120 giorni. Nel pubblico invece le durate più elevate sono da attribuire in SPDC alle *psicosi affettive* (media 11,7 e mediana 9) e nei reparti universitari ai *disturbi nevrotici* (media 18,6 e mediana 18).
- Gli andamenti temporali di tre **gruppi diagnostici** (Disturbi schizofrenici, Psicosi affettive e Disturbi della personalità) hanno fatto rilevare nel comparto pubblico, negli ultimi 9 anni, una lieve, progressiva riduzione del gruppo delle *schizofrenie*, a fronte di un più evidente incremento per il gruppo delle *psicosi affettive*. Per il 2007, i *disturbi schizofrenici* rappresentavano il 46,7% delle dimissioni nei SPDC ed il 36,1% nel comparto privato; le *psicosi affettive* rappresentavano il 28,2% delle dimissioni nei SPDC ed il 30,5% nel comparto privato; i *disturbi della personalità* rappresentavano l'11,5% delle dimissioni nei SPDC ed il 11,1% nel comparto privato.

Reparti di degenza in regime di Day Hospital (DH)
Dimensione dell'offerta e attività nell'anno 2007

Le strutture interessate sono:

- 13 **DH Ospedalieri**
- 4 **DH Universitari**
- 1 **DH in Casa di Cura Neuropsichiatrica** accreditata (**NPa**).

Dimissioni da reparti psichiatrici pubblici e privati del Lazio nell'anno 2007
Sintesi dei risultati principali

- Nell'anno 2007 i posti letto in regime di DH sul territorio regionale erano **60** (1,25 per 100.000 abitanti) distribuiti in **18 DH psichiatrici**. Complessivamente sono state effettuate **3.438 dimissioni**, con un **numero di accessi pari a 28.585** (media 8,3; mediana 5), il 13,3% in più rispetto al 2006. Le persone trattate sono state 3.075, il 9,1% di esse (N=281) ha avuto 2 o più dimissioni da DH nello stesso anno.
- **Il 4,1% delle persone trattate in regime di DH aveva cittadinanza straniera, mentre la percentuale di soggetti nati all'estero era pari al 7,2%**. Il 58,9% delle persone ricoverate aveva meno di 45 anni, il 56% era di sesso femminile, il 49% circa era celibe/nubile, il 56,4% era in condizione non professionale (stabile o temporanea) ed il 56,4% aveva un livello di istruzione medio-alto (licenza media superiore o laurea).
- I DH **Ospedalieri** sul territorio regionale erano 13 per un totale di 29 posti letto (pl). Le dimissioni prodotte da questi reparti sono state 1.380, con 8.321 accessi (media 7; mediana 3). I DH **Universitari** erano 4 per un totale di 26 pl. Le dimissioni prodotte sono state 1.999, con 18.511 accessi (media 8,9; mediana 6), +22,6% rispetto al 2006. Era presente un solo DH in **Casa di Cura Neuropsichiatrica** con 5 pl; nel 2007 ha prodotto 59 dimissioni con 1.753 accessi (media 29,7; mediana 23).
- L'andamento dei **gruppi diagnostici** era differente nelle tre tipologie di reparti. Nei DH Ospedalieri la classe maggiormente rappresentata è stata quella delle *psicosi affettive* (38,2%), seguita dai *disturbi schizofrenici* (33,6%); nei DH universitari invece il 42,5% delle dimissioni presentava una diagnosi di *disturbi nevrotici*, seguita dalle *psicosi affettive* (24%); nel DH NPa erano presenti quasi esclusivamente *disturbi nevrotici* (57,6%) e *altra diagnosi psichiatrica* (stati psicotici organici e non, dipendenze da alcool e droghe, oligofrenie) con il 33,9%.
- Le **prestazioni maggiormente erogate** nei DH ospedalieri nel 2007 sono state la *Terapia educativa* (22%) e *Riabilitazione da farmaci* (18,6%); nei DH universitari il 32,9% delle prestazioni apparteneva alla classe *Riabilitazione non classificata altrove*, seguita dalla *Terapia educativa* (13%). Nel DH NPa il 66,4% delle prestazioni era relativo alla *Terapia educativa*.

Tabella 1.1 - Persone* dimesse in regime ordinario. Classe di età e sesso, stato civile, professione, titolo di studio, luogo di residenza, luogo di nascita, cittadinanza per reparti SPDC, Univ. e NPa. Lazio, 2007

		SPDC N=6.165		Univ. N=421		NPa N=4.383		Totale N=9.515	
Classe di età e Sesso		N.	%	N.	%	N.	%	N.	%
14-17	Maschi	19	0,3	-	-	3	0,1	21	0,2
	Femmine	14	0,2	2	0,5	7	0,2	21	0,2
18-34	Maschi	1.063	17,2	51	12,1	485	11,1	1.373	14,4
	Femmine	735	11,9	80	19,0	297	6,8	969	10,2
35-44	Maschi	924	15,0	45	10,7	573	13,1	1.320	13,9
	Femmine	833	13,5	46	10,9	465	10,6	1.170	12,3
45-54	Maschi	550	8,9	21	5,0	455	10,4	872	9,2
	Femmine	721	11,7	56	13,3	506	11,5	1.104	11,6
55-64	Maschi	332	5,4	18	4,3	323	7,4	575	6,0
	Femmine	425	6,9	49	11,6	434	9,9	790	8,3
65+	Maschi	207	3,4	17	4,0	251	5,7	428	4,5
	Femmine	342	5,5	36	8,6	584	13,3	872	9,2
Totale		6.165	100,0	421	100,0	4.383	100,0	9.515	100,0
Stato civile		N.	%	N.	%	N.	%	N.	%
Celibe / Nubile		3.361	54,5	204	48,5	2.162	49,3	4.904	51,5
Coniugato/a		2.148	34,8	152	36,1	1.293	29,5	3.186	33,5
Separato/a		296	4,8	32	7,6	330	7,5	567	6,0
Divorziato/a		180	2,9	13	3,1	258	5,9	375	3,9
Vedovo/a		180	2,9	20	4,8	340	7,8	483	5,1
Totale		6.165	100,0	421	100,0	4.383	100,0	9.515	100,0
Professione		N.	%	N.	%	N.	%	N.	%
Imprend. / Dirig. / Lib. Prof.		205	3,3	19	4,5	257	5,9	420	4,4
Funz./ Tecnico/ Impiegato/a		453	7,3	70	16,6	298	6,8	724	7,6
Artigiano/a		146	2,4	3	0,7	140	3,2	251	2,6
Lav.Manuale		648	10,5	61	14,5	236	5,4	836	8,8
Condiz. non prof. stabile		2.143	34,8	138	32,8	2.355	53,7	4.016	42,2
Condiz. non prof. temporanea		2.553	41,4	130	30,9	1.083	24,7	3.239	34,0
Sconosciuta		17	0,3	0,0	0,0	14	0,3	29	0,3
Totale		6.165	100,0	421	100,0	4.383	100,0	9.515	100,0
Titolo di studio		N.	%	N.	%	N.	%	N.	%
Nessuno		237	3,8	4	1,0	114	2,6	319	3,4
Elementare		865	14,0	54	12,8	797	18,2	1.519	16,0
Medie inferiori		3.054	49,5	119	28,3	1.644	37,5	4.147	43,6
Medie superiori		1.723	27,9	199	47,3	1.515	34,6	2.949	31,0
Laurea		275	4,5	45	10,7	312	7,1	570	6,0
Sconosciuto		11	0,2	0,0	0,0	1	0,0	11	0,1
Totale		6.165	100,0	421	100,0	4.383	100,0	9.515	100,0
Luogo di residenza		N.	%	N.	%	N.	%	N.	%
Lazio		5.648	91,6	374	88,8	4.061	92,7	8.665	91,1
Fuori Regione		328	5,3	46	10,9	321	7,3	665	7,0
Esteri		189	3,1	1	0,2	1	0,0	185	1,9
Totale		6.165	100,0	421	100,0	4.383	100,0	9.515	100,0
Luogo di nascita		N.	%	N.	%	N.	%	N.	%
Italia		5.247	85,1	392	93,1	4.105	93,7	8.376	88,0
Esteri		918	14,9	29	6,9	278	6,3	1.139	12,0
Totale		6.165	100,0	421	100,0	4.383	100,0	9.515	100,0
Cittadinanza		N.	%	N.	%	N.	%	N.	%
Italiana		5.561	90,2	410	97,4	4.256	97,1	8.811	92,6
Straniera		604	9,8	11	2,6	127	2,9	704	7,4
Totale		6.165	100,0	421	100,0	4.383	100,0	9.515	100,0

* soggetti dimessi nel corso dell'anno da tipologie diverse, vengono contati in ogni singola tipologia.

Tabella 1.2 - Persone per numero di dimissioni effettuate nell'anno e relative dimissioni prodotte per reparti SPDC, Univ., Npa e complessivamente. Lazio, 2007

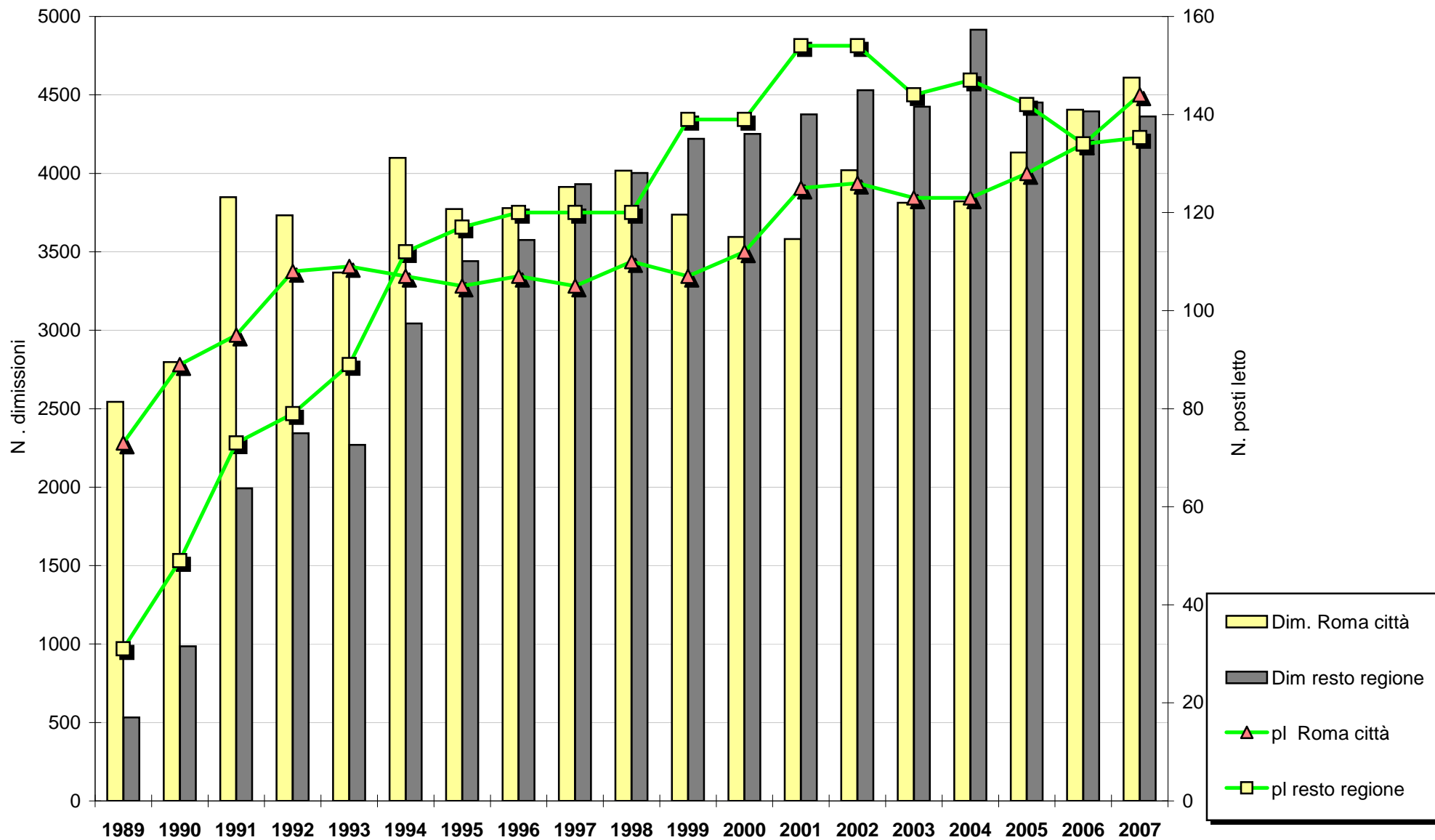
Dimissioni effettuate nell'anno	SPDC				Univ.				NPa				Totale*			
	persone		dimissioni prodotte		persone		dimissioni prodotte		persone		dimissioni prodotte		persone		dimissioni prodotte	
	N.	%	N.	%	N.	%	N.	%	N.	%	N.	%	N.	%	N.	%
1	4.633	75,2	4.633	51,6	357	84,8	357	65,7	3.336	76,1	3.336	55,6	6.481	68,1	6.481	41,8
2	950	15,4	1.900	21,2	42	10,0	84	15,5	675	15,4	1.350	22,5	1.673	17,6	3.346	21,6
3	316	5,1	948	10,6	12	2,9	36	6,6	245	5,6	735	12,2	720	7,6	2.160	13,9
4	127	2,1	508	5,7	2	0,5	8	1,5	84	1,9	336	5,6	297	3,1	1.188	7,7
5	49	0,8	245	2,7	4	1,0	20	3,7	27	0,6	135	2,2	128	1,3	640	4,1
6+	90	1,5	739	8,2	4	1,0	38	7,0	16	0,4	110	1,8	216	2,3	1.703	11,0
Totale	6.165	100,0	8.973	100,0	421	100,0	543	100,0	4.383	100,0	6.002	100,0	9.515	100,0	15.518	100,0

* La somma delle *dimissioni* prodotte per le diverse tipologie coincide necessariamente con le dimissioni prodotte in totale, mentre la somma delle *persone* delle diverse tipologie di struttura può non coincidere con le "persone totali", in quanto un soggetto può essere stato dimesso da strutture di diversa tipologia durante l'anno: in tal caso compare per ciascuna tipologia, pur essendo conteggiato una sola volta nel totale.

**Tabella 2.1 - Dimensione dell'offerta e indici di attività.
 Reparti SPDC, NPa e Univ. Lazio, 2007**

	SPDC	NPa	Univ.	Totale
N	24	13	2	39
<i>(var. su 2006)</i>	<i>1</i>	<i>-1</i>	<i>0</i>	<i>0</i>
Posti letto	279	1.059	21	1.359
<i>(var. su 2006)</i>	<i>5</i>	<i>-70</i>	<i>-1</i>	<i>-65,7</i>
pl/10.000 ab.	0,58	2,21	-	2,84
Dimissioni	8.973	6.002	543	15.518
<i>(% var. su 2006)</i>	<i>2,0</i>	<i>-2,4</i>	<i>-3,2</i>	<i>0,0</i>
gg. degenza	92.928	249.969	8.081	350.978
<i>(% var. su 2006)</i>	<i>6,2</i>	<i>-1,0</i>	<i>1,0</i>	<i>0,9</i>

Figura 2.1 - Dimissioni e posti letto in SPDC per Roma città ed il resto della regione, per anno. Lazio, 1989-2007.



Note: Dal 1989 al 1995 i dati sono stati forniti, come numero assoluto di dimissioni, dal responsabile del reparto.
 Nell'ottobre 2006 è stato inaugurato il SPDC del Policlinico Umberto I, che nel 2007 contava 12 posti letto.

Figura 2.2 - Posti letto in SPDC esistenti e mancanti rispetto allo standard previsto di 1:10.000 ab., per ASL. Lazio, 2007

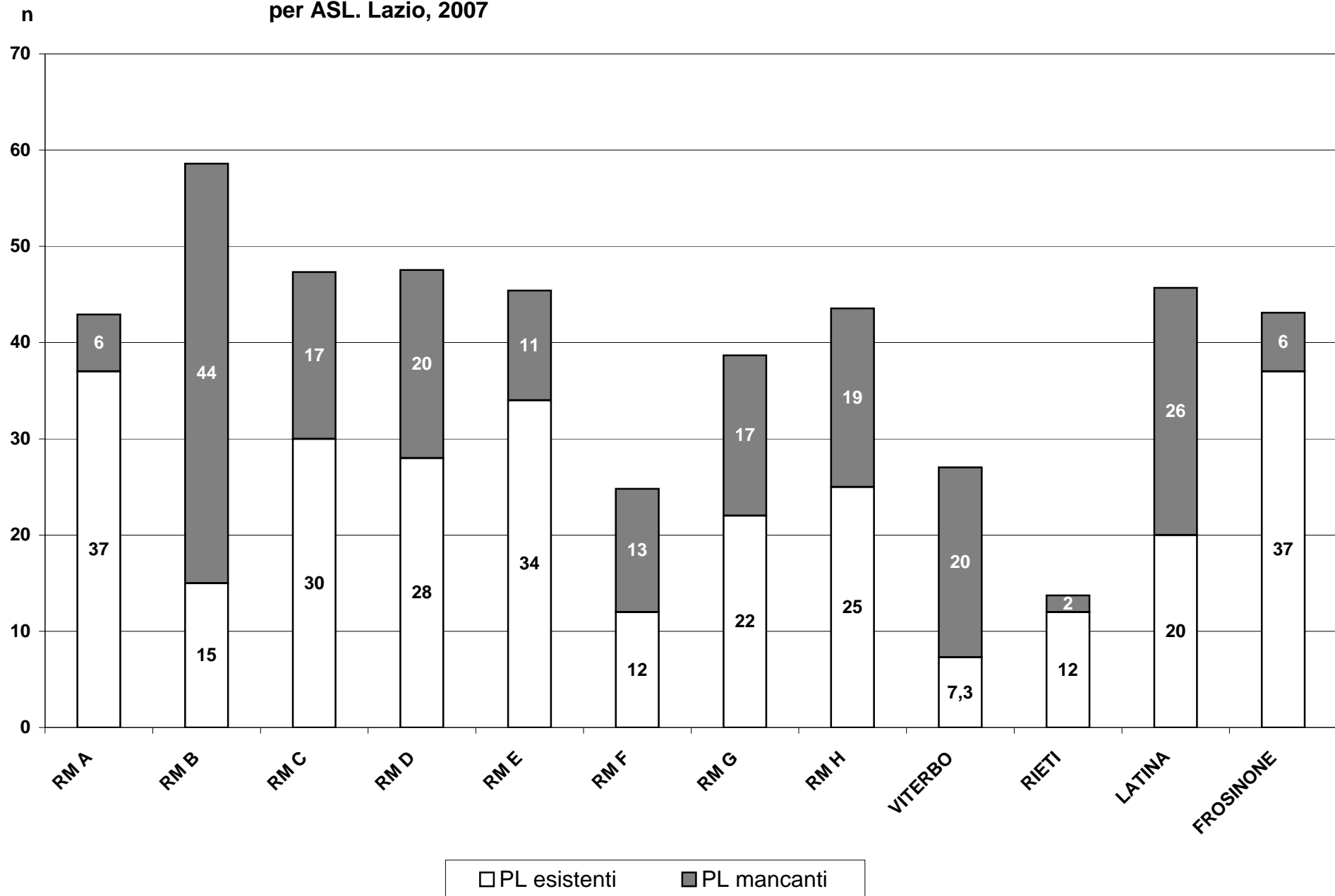
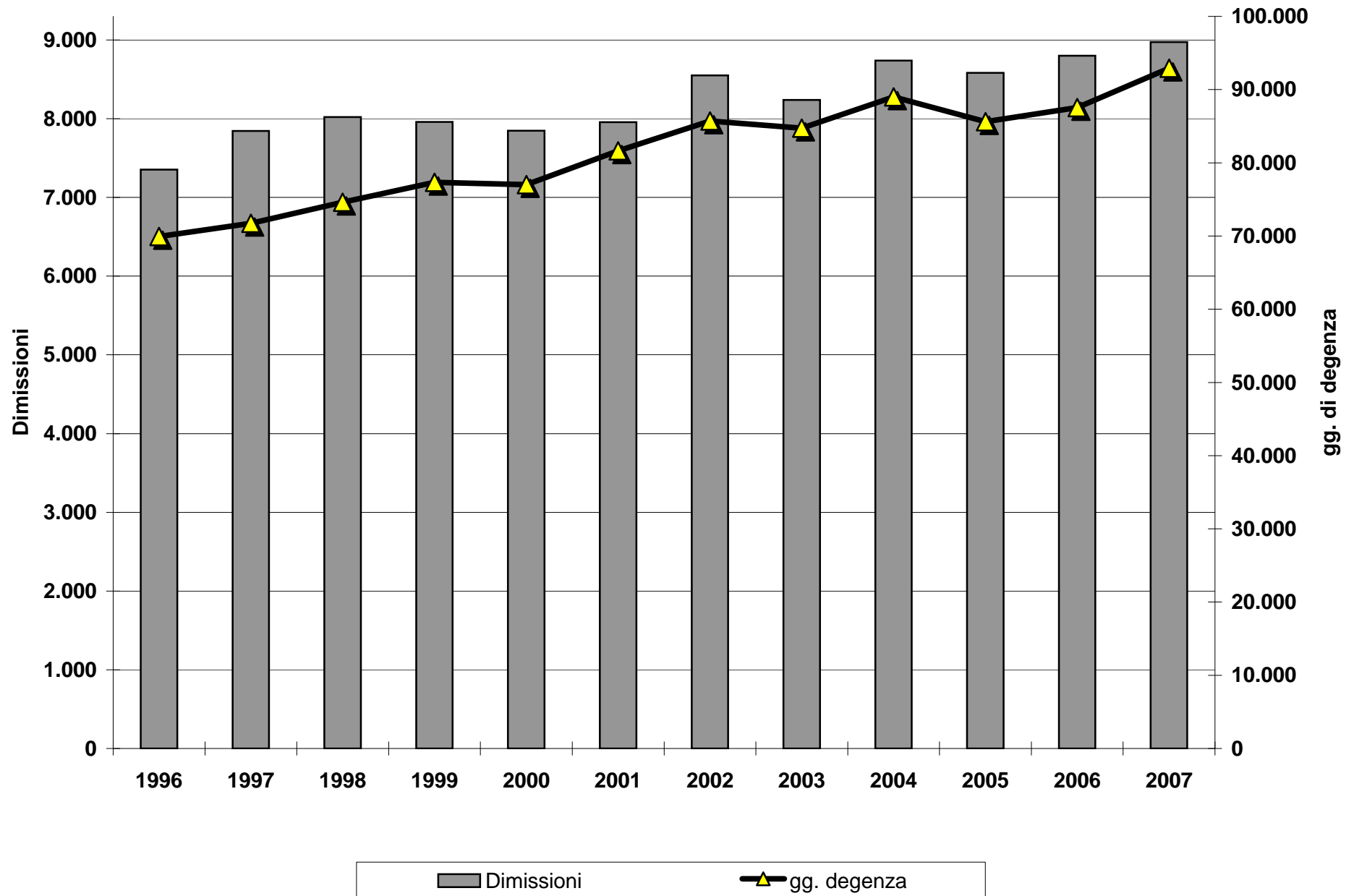


Figura 2.3 - Dimissioni e relative gg. di degenza nell'anno in SPDC. Lazio 1996-2007



**Figura 2.4 - Dimissioni e relative gg. di degenza nell'anno in reparti NPa.
Lazio 1996-2007**

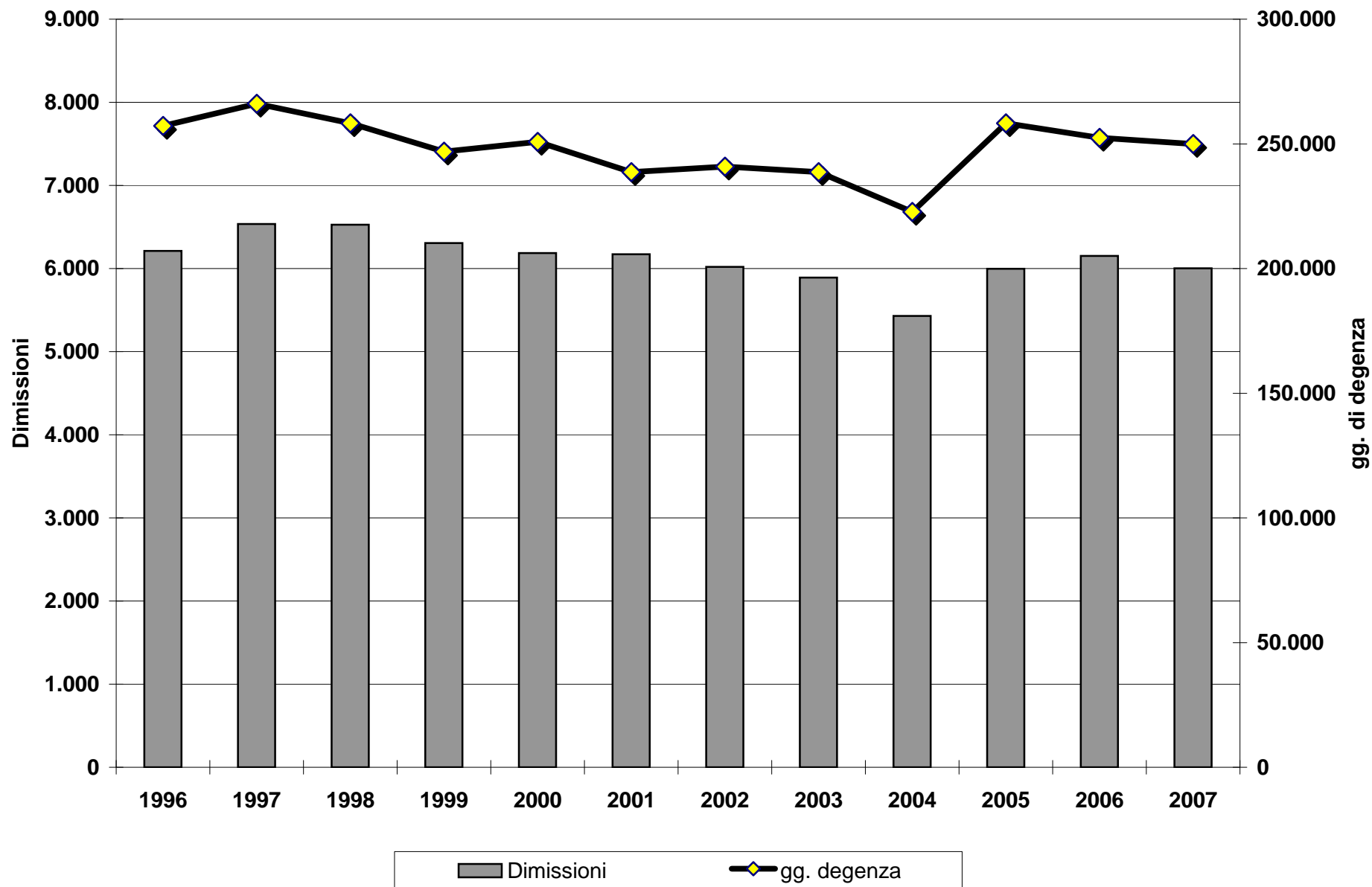


Tabella 2.2 - SPDC e reparti psichiatrici universitari per n° di posti letto, n° di persone dimesse, n° di dimissioni, frequenza TSO, degenza, n° di rico veri ed indicatori di attività. Lazio, 2007

ASL	Istituto	Comune	gg. di attività	posti letto	PL / res ¹	Persone*	DIMISSIONI 2007						CARICO DEGENTI 2007 ³					indice di case mix ⁷	
							Totale N	TSO N	TSO %	media	gg. degenza mediana	deg. 2007	deg. tot. ²	Totale N	gg.deg. corrette	indicatori di attività ⁴			
RM A	S. Giacomo	Roma	365	7		225	272	10	3,7	11,1	9	3.010	3.078	279	3.106	121,6	-2,0	39,9	1,02
	Nuovo Regina Margherita ⁵	Roma	356	6	0,86	137	152	7	4,6	11,3	10	1.714	1.749	152	1.826	85,5	2,0	25,3	1,00
	Fatebenefratelli Is.Tiberina	Roma	365	12		375	477	37	7,8	9,0	6	4.288	4.373	489	4.288	97,9	0,2	40,8	0,96
	Policlinico Umberto I ⁶	Roma	365	12		273	298	1	0,3	11,3	9	3.356	3.461	307	3.475	79,3	2,9	25,6	1,01
RM B	Sandro Pertini	Roma	365	15	0,26	341	404	36	8,9	12,3	11	4.954	5.036	415	5.052	92,3	1,0	27,7	1,07
RM C	S. Giovanni	Roma	365	15	0,63	486	655	74	11,3	7,4	5	4.860	4.944	668	5.013	91,6	0,7	44,5	1,01
	S. Eugenio	Roma	365	15		344	417	4	1,0	11,3	6	4.700	5.034	430	4.843	88,5	1,5	28,7	0,91
RM D	G.B.Grassi	Roma	365	13	0,59	258	307	12	3,9	15,1	12	4.633	4.820	319	4.999	105,4	-0,8	24,5	1,04
	Forlanini	Roma	365	15		316	433	70	16,2	12,4	9	5.356	5.480	447	5.508	100,6	-0,1	29,8	1,04
RM E	S. Spirito	Roma	365	12		336	412	10	2,4	11,4	7	4.682	4.817	425	4.811	109,8	-1,0	35,4	1,07
	S. Filippo Neri	Roma	365	12	0,75	363	458	86	18,8	9,8	7	4.509	4.696	470	4.773	109,0	-0,8	39,2	1,04
	S. Andrea	Roma	365	10		287	325	2	0,6	11,6	9	3.774	3.873	334	3.837	105,1	-0,6	33,4	1,13
RM F	S. Paolo	Civitavecchia	365	12	0,48	213	295	58	19,7	13,0	10	3.843	4.005	303	4.044	92,3	1,1	25,3	0,97
RM G	S. Giovanni Evangelista	Tivoli	365	12	0,57	278	366	32	8,7	10,1	8	3.682	3.746	376	3.844	87,8	1,4	31,3	1,03
	Angelucci	Subiaco	365	10		240	326	28	8,6	10,7	9	3.497	3.627	333	3.555	97,4	0,3	33,3	1,01
RM H	S. Sebastiano Martire	Frascati	365	13	0,57	300	416	61	14,7	7,7	6	3.216	3.276	426	3.262	68,7	3,5	32,8	1,02
	S. Giuseppe	Albano	365	12		312	416	44	10,6	8,8	7	3.675	3.724	422	3.733	85,2	1,5	35,2	0,98
VITERBO	Belcolle	Viterbo	365	7,3	0,27	234	296	27	9,1	9,7	7	2.874	2.970	303	2.990	112,2	-1,1	41,5	0,99
RIETI	S. Camillo de Lellis	Rieti	365	12	0,87	272	378	34	9,0	10,6	7	3.992	4.031	394	4.420	100,9	-0,1	32,8	0,81
LATINA	S. Maria Goretti	Latina	365	12	0,44	314	427	52	12,2	9,8	7	4.166	4.297	439	4.258	97,2	0,3	36,6	0,96
	Dono Svizzero	Formia	365	8		240	343	2	0,6	7,5	6	2.583	2.626	350	2.625	89,9	0,8	43,8	0,94
FROSINONE	Ospedale Civile	Ceccano	365	15		293	446	56	12,6	10,5	9	4.679	4.781	461	4.759	86,9	1,6	30,7	0,88
	Pasquale del Prete	Pontecorvo	365	12	0,86	254	314	13	4,1	12,1	11	3.793	3.822	324	3.918	89,5	1,4	27,0	1,01
	SS. Trinità	Sora	365	10		252	340	33	9,7	9,1	8	3.092	3.221	350	3.185	87,3	1,3	35,0	1,06
TOTALE SPDC			365	279	0,58	6.165	8.973	789	8,8	10,4	8	92.928	95.487	9.216	96.124	94,4	0,6	33,0	1,00
UNIVERSITARIA	Policlinico Tor Vergata	Roma	365	16	-	378	429	-	-	13,3	14	5.685	5.829	445	5.835	99,9	0,0	27,8	1,09
	Policlinico Umberto I ⁶		365	5	-	43	114			21,0	20	2.396	2.581	121	2.610	143,0	-6,5	24,2	1,00
TOTALE UNIV.			365	21	-	421	543			14,9	14	8.081	8.410	566	8.445	110,2	-1,4	27,0	1,07

1) Posti letto totali per ASL, per 100.000 ab. E' stata utilizzata la popolazione residente nel Lazio al 01/01/2007 di età >= 14 aa.

2) Le gg. totali di degenza includono quelle prodotte prima del 01/01/2007 da soggetti dimessi nel 2007

3) Il Carico Degenti per il 2007 e le relative giornate di degenza sono calcolate includendo le dimissioni effettuate da soggetti presenti nel 2007 ma dimessi nell'anno successivo (sino al 30/09/2008).

4) IO = indice di occupazione, IT = intervallo di turnover in giorni, IR = indice di rotazione dei posti letto.

5) SPDC Regina Margherita, ultimo giorno di attività 22 dicembre 2007

6) il Policlinico Umberto I è passato nell'ottobre 2006 da universitario a SPDC. Un reparto del Policlinico (5 p.l.) è rimasto Universitario ed è specializzato in disturbi alimentari

7) L'indice di case-mix misura la complessità della casistica trattata localmente rispetto a quella globale e dipende dal numero di dimissioni e dal DRG utilizzato;

>1 indica che la complessità della casistica "locale" (del presidio) è più "pesante" di quella di riferimento (regionale)

<1 indica che la complessità della casistica "locale" (del presidio) è più "leggera" di quella di riferimento (regionale)

=1 indica che la complessità della casistica "locale" (del presidio) è "uguale" a quella di riferimento (regionale)

* soggetti dimessi da più di un istituto nel corso dell'anno vengono contati in ogni singolo istituto, ma una sola volta nel totale. Pertanto il numero Totale di persone può non coincidere con la somma delle persone dimesse dai diversi istituti.

Tabella 2.3 - Reparti NPa per n° di posti letto, n° di persone dimesse, n° di dimissioni, degenza, n° di ricoveri ed indicatori di attività. Lazio, 2007

ASL di ubicazione	Istituto	Comune	posti letto	pl / res ¹	Persone*	DIMISSIONI 2007					CARICO DEGENTI 2007 ³				indice di case mix ⁵	
						N	degenza			deg. tot. ²	N	gg.deg. corrette	indicatori di attività ⁴			
							media	mediana	deg. 2007				IO (%)	IT (gg.)	IR (pp.)	
RM B	Mendicini	Roma	30		104	141	48,2	37	6.791	9.406	161	8.697	79,4	14,0	5,4	0,99
	Castello della Quiete	Roma	30	1,47	62	71	64,1	43	4.548	9.186	90	6.838	62,4	45,7	3,0	0,94
	S. Alessandro	Roma	26		53	61	13,7	12	837	837	63	850	9,0	137,1	2,4	0,78
RM D	Villa Giuseppina	Roma	150	5,15	522	631	34,3	29	21.612	30.635	699	25.406	46,4	42,0	4,7	1,07
	Villa Armonia Nuova	Roma	95		668	773	37,9	33	29.264	34.064	865	33.562	96,8	1,3	9,1	0,97
RM E	Villa Maria Pia	Roma	48		242	290	50,2	37	14.547	18.767	336	16.667	95,1	2,5	7,0	1,04
	Villa dei Fiori	Roma	90	5,73	511	621	37,5	29	23.271	29.087	699	28.727	87,4	5,9	7,8	0,99
	Samadi	Roma	72		584	685	30,5	22	20.883	23.640	751	24.673	93,9	2,1	10,4	1,02
	S. Valentino	Roma	50		326	395	34,6	27	13.673	17.432	436	15.949	87,4	5,3	8,7	0,89
RM G	Colle Cesarano	Tivoli	200	5,17	548	718	49,7	33	35.658	54.617	825	45.537	62,4	33,3	4,1	0,97
RM H	Nuova Villa Von Siebenthal	Genzano	70	1,61	437	523	43,8	35	22.892	26.958	593	25.888	101,3	-0,6	8,5	1,04
VITERBO	Villa Rosa	Viterbo	63	2,33	331	392	44,4	38	17.390	19.379	452	20.505	89,2	5,5	7,2	0,91
LATINA	Sorriso sul Mare	Formia	135	2,96	369	701	55,1	44	38.603	44.535	815	45.029	91,4	5,2	6,0	1,08
TOTALE NPa			1.059	2,21	4.383	6.002	41,6	31	249.969	318.543	6.785	298.328	77,2	13,0	6,4	1,00

1) Posti letto totali per ASL, per 100.000 ab. E' stata utilizzata la popolazione residente nel Lazio 2007 di età >= 14 aa.

2) Le gg. totali di degenza includono quelle prodotte prima del 01/01/2007 da soggetti dimessi nel 2007

3) Il Carico Degenti per il 2007 e le relative giornate di degenza sono calcolate includendo le dimissioni effettuate da soggetti presenti nel 2007 ma dimessi nell'anno successivo (sino al 30/09/2008).

4) IO = indice di occupazione, IT = intervallo di turnover in giorni, IR = indice di rotazione dei posti letto.

* Soggetti dimessi da più di un istituto nel corso dell'anno vengono contati in ogni singolo istituto, ma una sola volta nel totale.

Pertanto il numero Totale di persone può non coincidere con la somma delle persone dimesse dai diversi istituti.

5) L'indice di case-mix misura la complessità della casistica trattata localmente rispetto a quella globale e dipende dal numero di dimissioni e dal DRG utilizzato;

>1 indica che la complessità della casistica "locale" (del presidio) è più "pesante" di quella di riferimento (regionale)

<1 indica che la complessità della casistica "locale" (del presidio) è più "leggera" di quella di riferimento (regionale)

=1 indica che la complessità della casistica "locale" (del presidio) è "uguale" a quella di riferimento (regionale)

Tabella 2.4 - Degenza totale*, media, mediana e 90° centile per SPDC, Reparti Npa e Rep. Univ. per genere classe di età, luogo di nascita, diagnosi. Lazio, 2007

	SPDC					Reparti NPa					Rep. Univ.				
	Durata totale della degenza (giorni) *					Durata totale della degenza (giorni) *					Durata totale della degenza (giorni) *				
	N	% **	Media	Mediana	90°centile	N	% **	Media	Mediana	90°centile	N	% **	Media	Mediana	90°centile
Tutte le dimissioni	8.973		10,6	8	22	6.002		53,1	34	98	543		15,5	14	22
Classe di età (anni) e genere															
14-34 anni Uomini	1.663	18,5	9,7	7	21	665	11,1	38,0	27	89	56	10,3	12,7	13	17
14-34 anni Donne	1.101	12,3	10,1	7	21	384	6,4	42,5	31	92	155	28,5	18,0	15	31
35-44 anni Uomini	1.443	16,1	9,6	7	20	814	13,6	43,2	27	95	56	10,3	12,7	13	18
35-44 anni Donne	1.202	13,4	11,2	8	22	627	10,4	44,5	32	90	54	9,9	14	14	19
45-54 anni Uomini	869	9,7	9,3	7	20	652	10,9	50,3	34	100	25	4,6	14,7	14	19
45-54 anni Donne	984	11,0	11,3	9	23	669	11,1	47,5	34	91	66	12,2	17,6	14	21
55-64 anni Uomini	460	5,1	11,3	9	22	482	8,0	63,6	46	120	20	3,7	13,4	14	16
55-64 anni Donne	573	6,4	13,9	11	28	606	10,1	66,4	37	105	56	10,3	13,8	14	18
65+ anni Uomini	271	3,0	11,7	9	25	345	5,7	74,3	44	119	17	3,1	13,2	14	17
65+ anni Donne	407	4,5	12,8	10	26	758	12,6	69,6	39	101	38	7,0	17,3	14	28
Luogo di nascita															
Estero	1.138	12,7	10,6	8	23	352	5,9	48,6	33	92	33	6,1	18,6	13	21
Italia	7.835	87,3	10,6	8	22	5.650	94,1	53,4	34	99	510	93,9	15,3	14	22
Diagnosi															
Disturbi schizofrenici	4.188	46,7	11,3	9	23	2.165	36,1	68,9	44	120	128	23,6	13,5	13	19
Psicosi affettive	2.534	28,2	11,7	9	24	1.830	30,5	45,3	33	87	381	70,2	16,0	14	22
Disturbi di personalità	1.036	11,5	8,0	6	18	664	11,1	39,4	27	92	15	2,8	17,5	18	41
Disturbi nevrotici	592	6,6	7,2	5	15	675	11,2	39,6	29	78	14	2,6	18,6	18	28
Altra diagnosi psichiatrica ***	531	5,9	8,0	4	18	563	9,4	49,8	30	92	3	0,6	12,3	13	13
Altra diag. non psichiatrica	92	1,0	18,6	12	41	105	1,7	52,0	11	100	2	0,4	6,5	7	13

* Include i giorni consumati prima del 2007

** Percentuale di colonna

*** Comprende le seguenti diagnosi: stati psicotici organici e non, dipendenze da alcool e droghe, oligofrenie.

Figura 2.5 - Distribuzione percentuale di tre gruppi diagnostici, per SPDC e reparti Npa. Lazio 1996 - 2007

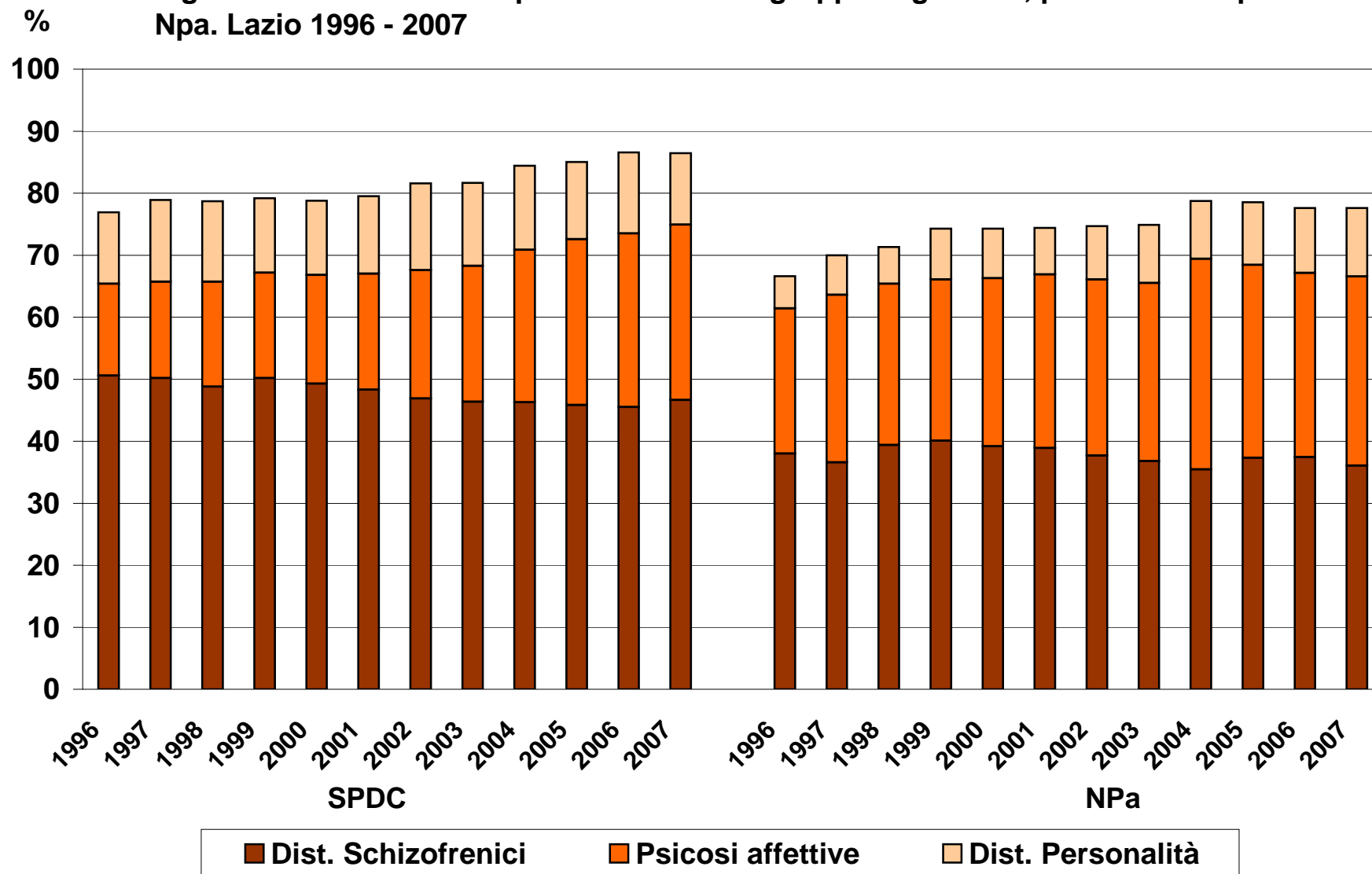
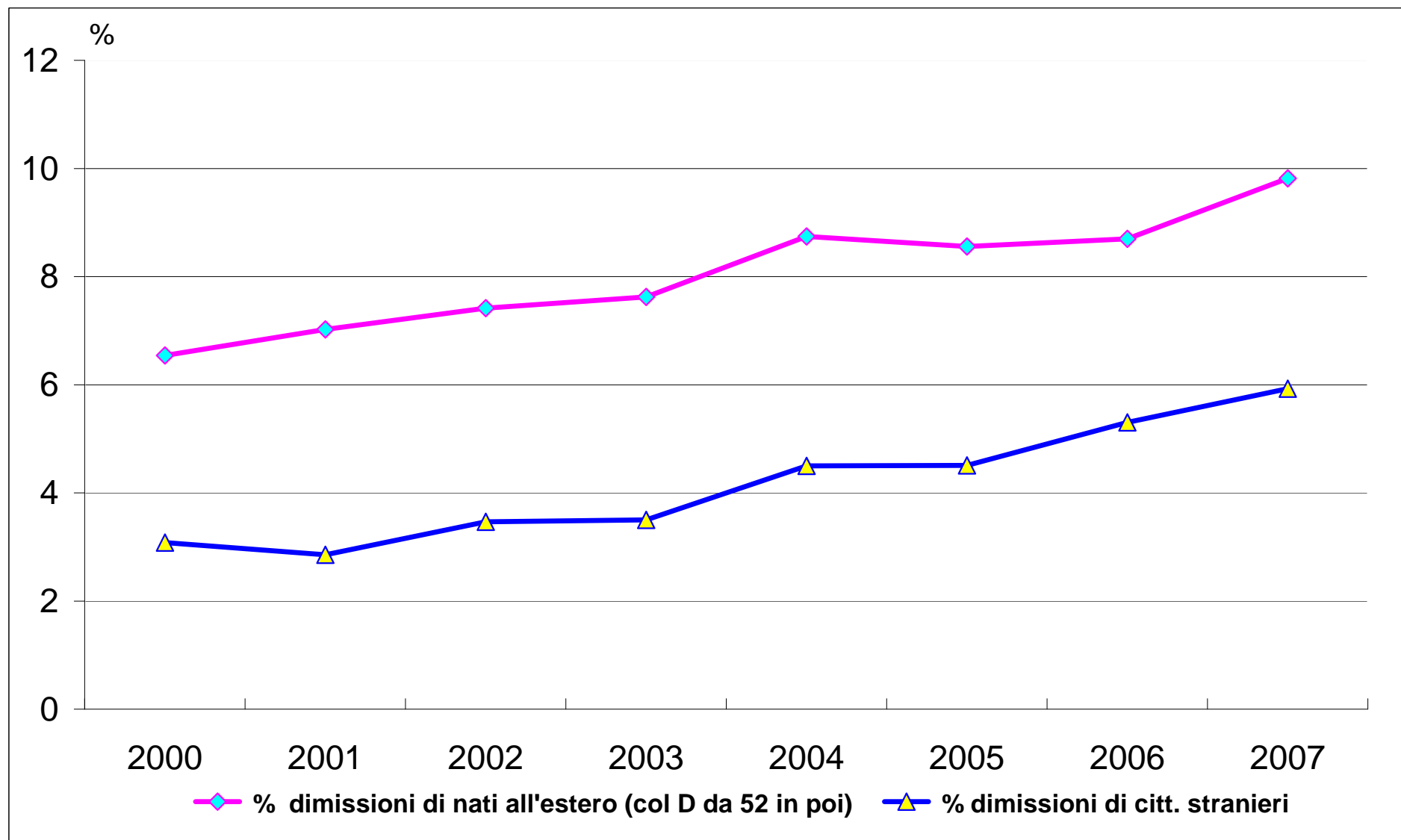


Figura 2.6 - Percentuale di dimissioni da reparti psichiatrici riferite a soggetti nati all'estero e a soggetti con cittadinanza straniera. Lazio, 2007.



**Tabella 2.5 - Tassi di dimissione standardizzati (per 1.000 abitanti di età >14 anni)
per genere e tipologia di istituto. Lazio, 2007**

Tipologia di istituto	Maschi			Femmine		
	Tasso std	Lim.inf.	Lim.sup.	Tasso std	Lim.inf.	Lim.sup.
SPDC	1,89	1,83	1,95	1,58	1,52	1,63
Univ.	0,07	0,06	0,08	0,13	0,12	0,15
NPa	1,21	1,16	1,25	1,12	1,08	1,17
Tutte le tipologie	3,17	3,10	3,24	2,83	2,76	2,90

Figura 2.7 - Tasso di dimissione da SPDC e reparti NPa per Uomini e Donne, per 1.000 abitanti di età ≥ 14 anni. Lazio, 1996-2007

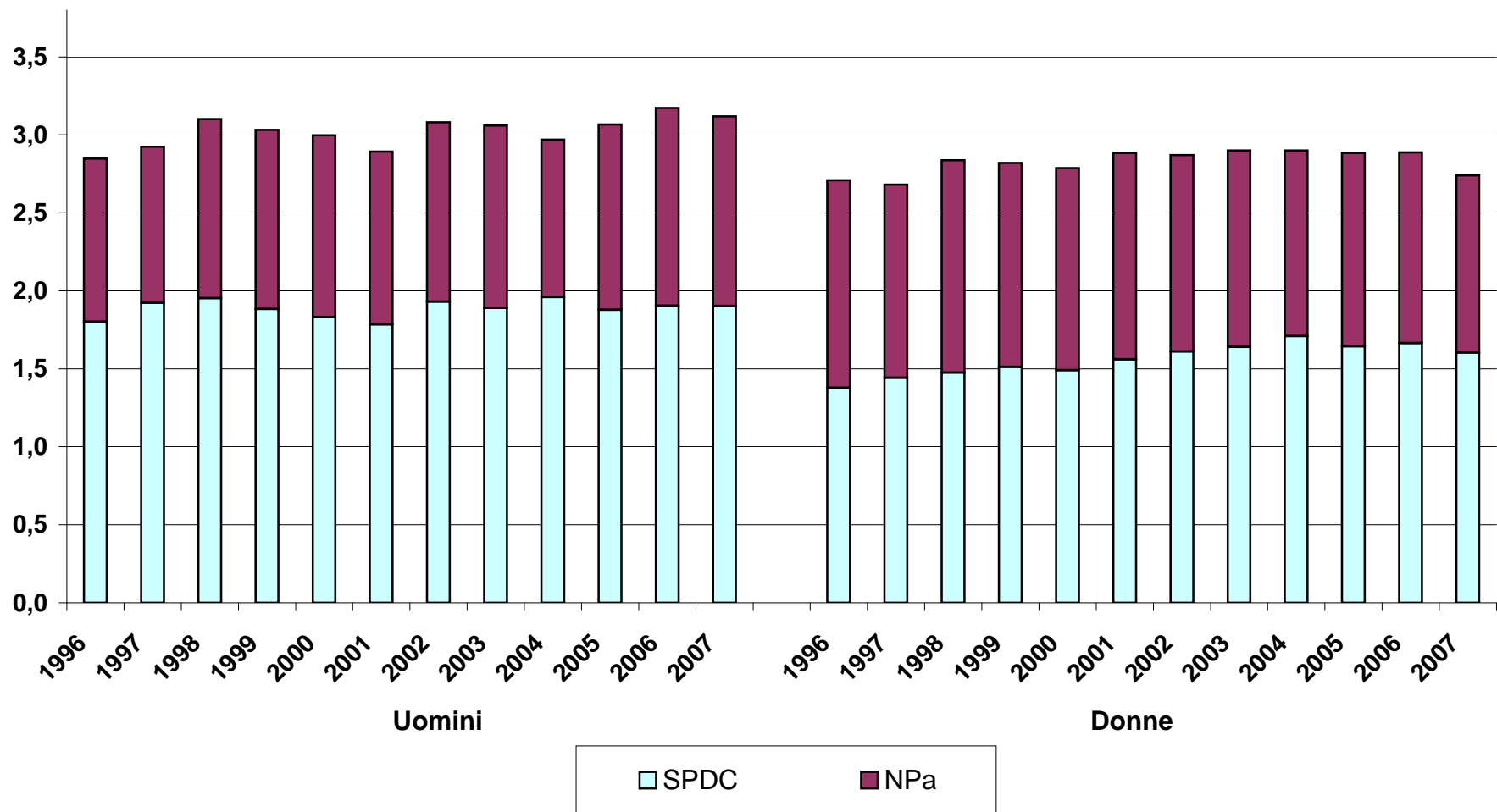


Tabella 2.6 - Alcuni indicatori relativi ai dati di attività degli SPDC

Asl \ SPDC	indice di "fuga" tra Asl ¹	indice di "attrazione" tra Asl ²	gg deg tot (ric con dim 2007) ³ /100.000 ab.	gg deg 2007 corrette ⁴ /100.000 ab.	% TSO	Tasso std dimissioni UOMINI	Lim inf	Lim sup	Tasso std dimissioni DONNE	Lim inf	Lim sup	% ricoveri di durata > 30gg
RM A	39,3	58,2	2.949,6	2.957,5	4,6	2,1	1,9	2,3	1,9	1,7	2,1	4,1
RM B	67,2	25,0	859,5	862,2	8,9	1,7	1,6	1,9	1,4	1,2	1,5	4,5
RM C	20,7	29,3	2.107,7	2.082,0	7,3	2,2	2,0	2,4	2,0	1,8	2,2	3,6
RM D	23,3	25,3	2.166,7	2.210,2	11,1	1,5	1,4	1,7	1,5	1,3	1,6	9,1
RM E	21,5	40,0	2.947,8	2.955,5	8,2	2,2	2,0	2,4	1,9	1,7	2,1	6,8
RM F	33,5	21,4	1.614,5	1.630,2	19,7	1,6	1,4	1,9	1,1	1,0	1,3	8,5
RM G	14,9	17,2	1.906,4	1.913,1	8,7	1,9	1,7	2,1	1,5	1,4	1,7	3,6
RM H	17,4	28,7	1.607,0	1.605,8	12,6	1,8	1,6	2,0	1,4	1,3	1,6	2,6
VITERBO	14,6	18,9	1.098,8	1.106,2	9,1	1,1	0,9	1,3	1,1	0,9	1,3	4,7
RIETI	2,3	22,2	2.937,1	3.220,5	9,0	2,6	2,2	3,0	2,0	1,7	2,4	4,8
LATINA	10,4	13,9	1.515,5	1.506,8	7,0	2,0	1,8	2,2	1,3	1,1	1,4	2,7
FROSINONE	4,0	16,9	2.742,9	2.751,7	9,3	2,3	2,1	2,6	2,2	2,0	2,4	2,4
LAZIO		6,9	1.996,0	2.009,3	8,8	1,9	1,8	2,0	1,6	1,6	1,7	4,5

1) % dimissioni di residenti nella Asl X che si sono ricoverati FUORI dalla Asl X di residenza sul Totale Residenti nella Asl X

2) % dimissioni di NON residenti nella Asl X sul Totale dimissioni della Asl X

3) Le gg. totali di degenza includono quelle prodotte prima del 01/01/2006 da soggetti dimessi nel 2006

4) Le giornate di degenza "corrette" sono calcolate includendo le dimissioni effettuate da soggetti presenti nel 2007 ma dimessi nell'anno successivo (fino al 30/09/2008).

Tabella 2.7 - Indicatore di re-ammissione entro 28 giorni

	SPDC	N	UNIV	N	CdC	N	tutte le tipologie	N
% PERSONE con più di una dimissione nell'anno	24,8	6.165	15,2	421	23,9	4.383	31,9	9.515
% PERSONE che hanno almeno un reingresso in 1-28gg	10,6	6.165	7,6	421	9,7	4.383	12,9	9.515
% RE-INGRESSI entro 28gg sul tot dei reingressi	55,0	2.808	62,3	122	52,9	1.619	65,2	6.003
% RE-INGRESSI entro 28gg (escl tempo 0:1-28gg) sul tot dei reingressi	37,6	2.808	62,3	122	33,6	1.619	32,4	6.003

Tabella 3.1 - Accessi con diagnosi principale psichiatrica in PS di istituti pubblici dotati di SPDC o rep. psych. univ. da parte di soggetti di età >= 14 anni. Fonte: SIES. Lazio, 2007

Pronto Soccorso in istituto pubblico dotato di SPDC o rep. psych. universitario	Accessi in PS con diagnosi principale psichiatrica	% di ricovero nel SPDC dello stesso istituto, sul totale degli accessi	% di ricovero in reparto diverso da SPDC dello stesso istituto, sul totale degli accessi	% complessiva di ricovero nello stesso istituto, sul totale degli accessi	% accessi con diagn. principale psichiatrica, trasferiti da altro istituto	% accessi con diagn. principale psichiatrica ed esito = trasferimento
Sandro Pertini	2.453	16,5	4,4	20,9	3,3	3,5
San Giovanni	2.336	28,3	5,2	33,6	2,7	2,5
San Giuseppe	2.050	19,7	4,4	24,0	4,4	2,7
San Camillo- Forlanini Generale	1.876	19,4	6,6	26,0	1,0	1,1
Santa Maria Goretti	1.622	16,0	4,4	20,5	0,1	0,4
Sant' Eugenio	1.599	23,3	5,1	28,3	1,3	1,0
Santo Spirito	1.520	30,3	12,4	42,7	2,8	2,5
Giovanni Battista Grassi	1.461	18,5	1,4	19,9	0,1	2,9
Dono Svizzero	1.398	26,3	5,3	31,5	1,6	1,5
San Giovanni Calibita - FBF	1.299	35,3	8,5	43,8	8,5	8,2
Sant'Andrea	1.299	17,8	4,2	21,9	0,0	6,3
San Filippo Neri	1.268	28,3	10,7	39,0	0,8	0,9
Policlinico Umberto I Centrale	1.229	23,3	13,3	36,6	0,2	2,4
Belcolle	1.196	23,8	5,4	29,3	4,2	2,8
San Sebastiano Martire	1.131	34,1	6,3	40,4	2,5	5,7
San Giovanni Evangelista	1.081	34,8	1,7	36,4	5,6	4,3
Policlinico Tor Vergata (Roma)	1.035	0,1	2,6	2,7	0,0	2,3
Pasquale Del Prete	992	40,4	11,7	52,1	8,7	0,8
Civile di Ceccano	893	48,8	3,9	52,7	11,2	2,9
San Giacomo	843	23,4	3,7	27,0	0,2	0,7
San Paolo	832	30,5	9,0	39,5	5,9	0,2
San Camillo de Lellis	763	41,8	13,2	55,0	4,5	0,3
Santissima Trinità	760	42,4	2,9	45,3	8,6	2,2
Angelucci	564	55,0	3,4	58,3	19,9	1,6
Totale	31.500	26,0	6,1	32,1	3,3	2,6
NON dotati di SPDC o rep psych. univ.	15.936	0,0	6,2	6,2	0,3	3,6
Totale 2007	47.436	17,3	6,1	23,4	2,3	2,9

Tabella 4.1 - Persone* dimesse in DH per classe di età e sesso, stato civile, professione, titolo di studio, luogo di residenza, luogo di nascita, cittadinanza, per Osp.Generale, Rep. psich. Univ. e CdC NPa. Lazio, 2007

		Osp.Generale		Reparti psich. Univ.		CdC NPa		Totale	
		N=1.293		N=1.736		N=51		N=3.075	
Classe di età e Sesso		N.	%	N.	%	N.	%	N.	%
<25	Maschi	49	3,8	76	4,4	2	3,9	127	4,1
	Femmine	37	2,9	150	8,6	1	2,0	188	6,1
25-34	Maschi	134	10,4	172	9,9	2	3,9	307	10,0
	Femmine	125	9,7	220	12,7	7	13,7	351	11,4
35-44	Maschi	171	13,2	232	13,4	4	7,8	406	13,2
	Femmine	195	15,1	226	13,0	13	25,5	432	14,0
45-54	Maschi	101	7,8	149	8,6	3	5,9	253	8,2
	Femmine	176	13,6	183	10,5	10	19,6	369	12,0
55-64	Maschi	76	5,9	92	5,3	3	5,9	171	5,6
	Femmine	103	8,0	108	6,2	6	11,8	217	7,1
65+	Maschi	48	3,7	49	2,8		0,0	97	3,2
	Femmine	78	6,0	79	4,6		0,0	157	5,1
Totale		1.293	100,0	1.736	100,0	51	100,0	3.075	100,0
Stato civile		N.	%	N.	%	N.	%	%	
Celibe / Nubile		647	50,0	840	48,4	16	31,4	1.499	48,7
Coniugato/a		473	36,6	692	39,9	21	41,2	1.185	38,5
Separato/a		64	4,9	115	6,6	8	15,7	187	6,1
Divorziato/a		51	3,9	35	2,0	4	7,8	90	2,9
Vedovo/a		58	4,5	54	3,1	2	3,9	114	3,7
Totale		1.293	100,0	1.736	100,0	51	100,0	3.075	100,0
Professione		N.	%	N.	%	N.	%	%	
Imprend. / Dirig. / Lib. Prof.		68	5,3	70	4,0	5	9,8	143	4,7
Funz./ Tecnico/ Impiegato/a		184	14,2	293	16,9	10	19,6	485	15,8
Artigiano/a		33	2,6	97	5,6	6	11,8	136	4,4
Lav.Manuale		131	10,1	439	25,3	5	9,8	575	18,7
Condiz. non prof. stabile		479	37,0	364	21,0	9	17,6	852	27,7
Condiz. non prof. temporanea		396	30,6	473	27,2	16	31,4	882	28,7
Sconosciuta		2	0,2		0,0		0,0	2	0,1
Totale		1.293	100,0	1.736	100,0	51	100,0	3.075	100,0
Titolo di studio		N.	%	N.	%	N.	%	%	
Nessuno		9	0,7	13	0,7		0,0	22	0,7
Elementare		137	10,6	105	6,0	2	3,9	244	7,9
Medie inferiori		521	40,3	540	31,1	14	27,5	1.074	34,9
Medie superiori		493	38,1	818	47,1	30	58,8	1.337	43,5
Laurea		133	10,3	260	15,0	5	9,8	398	12,9
Sconosciuto			0,0		0,0		0,0		0,0
Totale		1.293	100,0	1.736	100,0	51	100,0	3.075	100,0
Luogo di residenza		N.	%	N.	%	N.	%	%	
Lazio		1.260	97,4	1.620	93,3	50	98,0	2.925	95,1
Fuori Regione		33	2,6	114	6,6	1	2,0	148	4,8
Esteri			0,0	2	0,1		0,0	2	0,1
Totale		1.293	100,0	1.736	100,0	51	100,0	3.075	100,0
Luogo di nascita		N.	%	N.	%	N.	%	%	
Italia		1.191	92,1	1.618	93,2	49	96,1	2.853	92,8
Esteri		102	7,9	118	6,8	2	3,9	222	7,2
Totale		1.293	100,0	1.736	100,0	51	100,0	3.075	100,0
Cittadinanza		N.	%	N.	%	N.	%	%	
Italiana		1.238	95,7	1.666	96,0	50	98,0	2.949	95,9
Straniera		55	4,3	70	4,0	1	2,0	126	4,1
Totale		1.293	100,0	1.736	100,0	51	100,0	3.075	100,0

* soggetti dimessi nel corso dell'anno da tipologie diverse, vengono contati in ogni singola tipologia.

Tabella 4.2 - Persone per numero di dimissioni effettuate nell'anno in Day Hospital e relative dimissioni prodotte e accessi per Osp.Generale, Rep. psich. Univ., CdC Npa e complessivamente. Lazio, 2007

Dimissioni effettuate nell'anno	Osp.Generale						UNI						CdC Npa						Totale*					
	persone		dimissioni prodotte		accessi		persone		dimissioni prodotte		accessi		persone		dimissioni prodotte		accessi		persone		dimissioni prodotte		accessi	
	N.	%	N.	%	N.	%	N.	%	N.	%	N.	%	N.	%	N.	%	N.	%	N.	%	N.	%	N.	%
1	1.223	94,6	1.223	88,6	9.677	77,5	1.532	88,2	1.532	76,6	9.693	67,5	43	84,3	43	72,9	1.323	75,5	2.794	90,9	2.794	81,3	20.647	72,2
2	58	4,5	116	8,4	1.336	10,7	165	9,5	330	16,5	4.111	28,6	8	15,7	16	27,1	430	24,5	226	7,3	452	13,1	5.833	20,4
3	8	0,6	24	1,7	495	4,0	19	1,1	57	2,9	418	2,9	-	-	-	-	-	-	29	0,9	87	2,5	938	3,3
4	3	0,2	12	0,9	956	7,7	20	1,2	80	4,0	128	0,9	-	-	-	-	-	-	25	0,8	100	2,9	1.149	4,0
5	1	0,1	5	0,4	18	0,1	-	-	-	-	-	-	-	-	-	-	-	-	1	0,0	5	0,1	18	0,1
Totale	1.293	100,0	1.380	100,0	12.482	100,0	1.736	100,0	1.999	100,0	14.350	100,0	51	100,0	59	100,0	1.753	100,0	3.075	100,0	3.438	100,0	28.585	100,0

* La somma delle dimissioni prodotte delle diverse tipologie coincide necessariamente con le dimissioni prodotte in totale, MA la somma delle persone delle diverse tipologie di struttura può NON coincidere con le "persone totali", perché un soggetto può essere stato dimesso da tipologie diverse durante l'anno e in tal caso viene contato nelle singole strutture, ma una sola volta nel totale.

Tabella 4.3 - Dimensione dell'offerta e indici di attività.**DH ospedalieri, universitari e in rep. NPa. Lazio, 2007**

	DH Ospedalieri	DH Universitari	DH Rep. Npa	Totale
N	13	4	1	18
<i>(var. su 2006)</i>	<i>0</i>	<i>1</i>	<i>0</i>	<i>1</i>
Posti letto	29	26	5	60
<i>(var. su 2006)</i>	<i>2</i>	<i>2</i>	<i>0</i>	<i>4</i>
Dimissioni	1.380	1.999	59	3.438
<i>(% var. su 2006)</i>	<i>-1,8</i>	<i>-1,6</i>	<i>43,9</i>	<i>-1,2</i>
Accessi	8.321	18.511	1.753	28.585
<i>(% var. su 2006)</i>	<i>-3,3</i>	<i>22,6</i>	<i>15,4</i>	<i>13,3</i>

**Figura 4.1 - Dimissioni e accessi in DH psichiatrico per tipologia di struttura.
Lazio, 2001-2007**

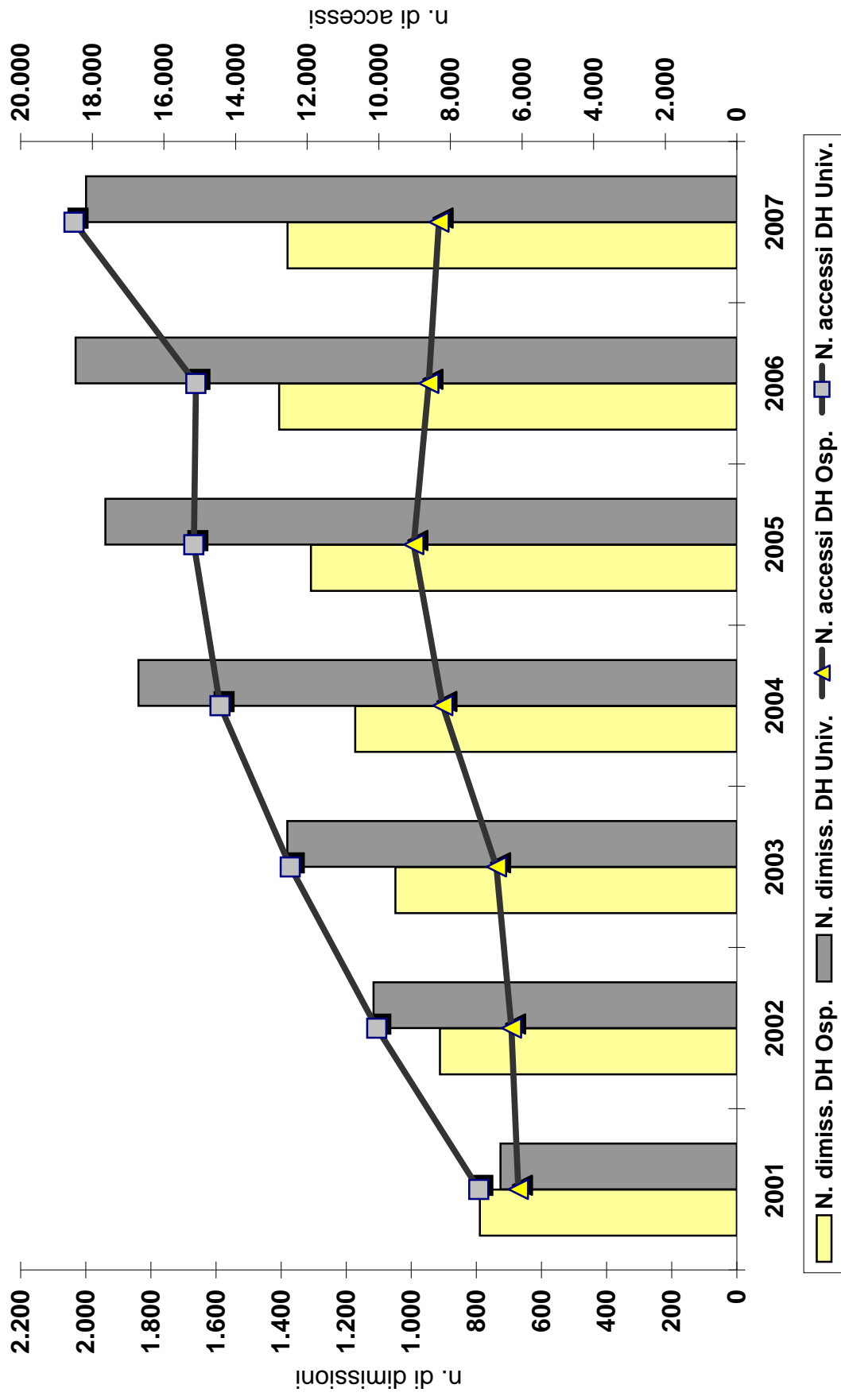


Tabella 4.4 - Persone, dimissioni e accessi da Day Hospital psichiatrici per istituto. Lazio, 2007

Azienda	Istituto	posti letto	pi ¹ per 100.000 ab.	persone*		dimissioni		accessi		
				N.	%	N.	%	media	mediana	
RM A	S. Giacomo	2	0,47	70	2,3	80	2,3	183	2,3	1
	Nuovo Regina Margherita	2	0,47	34	1,0	35	1,0	100	2,9	2
RM D	Forlanini	5	1,05	186	5,7	195	5,7	2.282	11,7	9
	G. B. Grassi	2	0,42	183	5,4	185	5,4	709	3,8	3
RM E	S. Spirito	2	0,44	26	0,9	31	0,9	314	10,1	7
	S. Filippo Neri	2	0,44	192	5,8	201	5,8	834	4,1	3
	S. Andrea	2	0,44	60	1,9	64	1,9	521	8,1	8
RM H	S. Giuseppe (Albano Laziale)	3	0,69	107	3,1	107	3,1	945	8,8	5
FROSINONE	P. Del Prete (Pontecorvo)	1	0,23	97	2,9	98	2,9	193	2,0	1
LATINA	Dono Svezzero (Formia)	2	0,44	52	1,8	62	1,8	237	3,8	2
	S. Maria Goretti (Latina)	2	0,44	131	4,4	151	4,4	1.225	8,1	6
RIETI	S. Camillo de Lellis (Rieti)	2	1,46	52	1,5	53	1,5	117	2,2	1
VITERBO	Belcolle	2	0,74	104	3,4	118	3,4	661	5,6	3
CdC	Villa Armonia Nuova (Roma)	5	-	51	1,7	59	1,7	1.753	29,7	23
Universitaria	Policlinico A. Gemelli	5	-	993	33,1	1.139	33,1	10.833	9,5	6
	Policlinico Tor Vergata	6	-	434	13,6	466	13,6	3.517	7,5	5
	Policlinico Umberto I - rep 1 ²	3	-	58	3,7	127	3,7	1.569	12,4	11
	Policlinico Umberto I - rep 2 ²	12	-	255	7,8	267	7,8	2.592	9,7	2
Totale		60	1,25	3.075	100,0	3.438	100,0	28.585	8,3	5

* soggetti dimessi da più di un istituto nel corso dell'anno vengono contati in ogni singolo istituto, ma una sola volta nel totale. Pertanto il numero totale di persone può non coincidere con la somma delle persone dimesse dai diversi istituti.

1) Posti letto per 100.000 ab. della ASL. E' stata utilizzata la popolazione residente nel Lazio al 01/01/2007 di età >= 14 aa.

2) il Policlinico Umberto I è passato nell'ottobre 2006 da universitario a SPDC per i ricoveri in regime ordinario, pur mantenendo due reparti in DH di tipo universitario

Tabella 4.5 - Dimissioni da Day Hospital psichiatrici ospedalieri, universitari ed in CdC per diagnosi. Lazio, 2007.

<i>Diagnosi</i>	DH ospedalieri (N=1.380)		DH universitari (N=1.999)		DH CdC NPa (N=59)		Totale (N=3.438)	
	N	% ¹	N	% ¹	N	% ¹	N	% ¹
Disturbi schizofrenici	463	33,6	106	5,3	0	0,0	569	16,6
Psicosi affettive	527	38,2	479	24,0	1	1,7	1.007	29,3
Disturbi di personalità	219	15,9	91	4,6	3	5,1	313	9,1
Disturbi nevrotici	142	10,3	850	42,5	34	57,6	1.026	29,8
Altra diagnosi psichiatrica *	20	1,4	369	18,5	20	33,9	409	11,9
Altra diag. non psichiatrica	9	0,7	104	5,2	1	1,7	114	3,3

¹ Percentuali di colonna

* Comprende le seguenti diagnosi: stati psicotici organici e non, dipendenze da alcool e droghe, oligofrenie.

Tabella 4.6 - Prime 10 prestazioni erogate nei Day Hospital psichiatrici universitari ed ospedalieri e in CdC. Lazio, 2007

DH ospedalieri			
<i>Prestazioni</i>	N.	%	
Terapia educativa	1.137	22,0	
Riabilitazione da farmaci	963	18,6	
Riabilitazione non classificata altrove	807	15,6	
Valutazione psichiatrica dello stato mentale	765	14,8	
Somministrazione di test psicologici	264	5,1	
Anamnesi e valutazione definite complessive	258	5,0	
Atra somatoterapia psichiatrica	115	2,2	
iniezione o infusione di altre sostanze terapeutiche o profilattiche	111	2,1	
Esame microscopico di campione di sangue	108	2,1	
Terapia neurolettica	108	2,1	
Altre prestazioni	541	10,5	
Totale*	5.177	100,0	

DH universitari			
<i>Prestazioni</i>	N.	%	
Riabilitazione non classificata altrove	3.170	32,9	
Terapia educativa	1.247	13,0	
Valutazione psichiatrica dello stato mentale	1.243	12,9	
Terapia occupazionale	1.011	10,5	
iniezione o infusione di altre sostanze terapeutiche o profilattiche	776	8,1	
Somministrazione di test psicologici	495	5,1	
Riabilitazione da alcool	416	4,3	
Terapia ricreazionale	273	2,8	
Riabilitazione da farmaci	271	2,8	
Altra valutazione o test psicologico	192	2,0	
Altre prestazioni	528	5,5	
Totale*	9.622	100,0	

DH CdC NPa			
<i>Prestazioni</i>	N.	%	
Terapia educativa	223	66,4	
Somministrazione di test psicologici	44	13,1	
Terapia ricreazionale	25	7,4	
Terapia occupazionale	23	6,8	
Valutazione psichiatrica dello stato mentale	18	5,4	
iniezione o infusione di altre sostanze terapeutiche o profilattiche	2	0,6	
Rimozione di stimolazione di muscoli scheletrici	1	0,3	
Totale	336	100,0	

Nota: il SIO consente di notificare al massimo 6 procedure diagnostiche e terapeutiche per ciascuna dimissione.

* 1 missing DH universitari; 101 missing DH ospedalieri

Allegato 1 - Popolazione residente nel Lazio (stima ISTAT 2007) per ASL, sesso e classe di età.

Roma A			
Classe di età	Maschi	Femmine	Totale
14-17	7932	7579	15511
18-34	46258	44613	90871
35-44	37974	40067	78041
45-54	32142	36077	68219
55-64	29738	36031	65769
65+	43649	67187	110836
Totale	197693	231554	429247

Roma B			
Classe di età	Maschi	Femmine	Totale
14-17	13752	13107	26859
18-34	74343	72665	147008
35-44	57320	57905	115225
45-54	45707	48617	94324
55-64	37608	42147	79755
65+	50992	71778	122770
Totale	279722	306219	585941

Roma C			
Classe di età	Maschi	Femmine	Totale
14-17	9492	9063	18555
18-34	50776	50496	101272
35-44	43862	46208	90070
45-54	35476	39661	75137
55-64	31200	37174	68374
65+	47580	72414	119994
Totale	218386	255016	473402

Roma D			
Classe di età	Maschi	Femmine	Totale
14-17	9929	9482	19411
18-34	54251	54628	108879
35-44	48919	49702	98621
45-54	35209	38075	73284
55-64	30525	37521	68046
65+	44678	62466	107144
Totale	223511	251874	475385

Roma E			
Classe di età	Maschi	Femmine	Totale
14-17	9570	9123	18693
18-34	48031	50289	98320
35-44	43209	47423	90632
45-54	34163	38445	72608
55-64	28540	35260	63800
65+	44384	65661	110045
Totale	207897	246201	454098

Roma F			
Classe di età	Maschi	Femmine	Totale
14-17	5873	5696	11569
18-34	30545	31306	61851
35-44	26678	26656	53334
45-54	20318	20246	40564
55-64	16257	17206	33463
65+	20583	26708	47291
Totale	120254	127818	248072

Roma G			
Classe di età	Maschi	Femmine	Totale
14-17	9927	9128	19055
18-34	50407	49754	100161
35-44	38856	39208	78064
45-54	31464	31022	62486
55-64	25087	25713	50800
65+	32888	43306	76194
Totale	188629	198131	386760

Roma H			
Classe di età	Maschi	Femmine	Totale
14-17	10912	10365	21277
18-34	55753	55679	111432
35-44	43933	44864	88797
45-54	35471	36607	72078
55-64	29229	30388	59617
65+	35453	46950	82403
Totale	210751	224853	435604

Frosinone			
Classe di età	Maschi	Femmine	Totale
14-17	11173	10642	21815
18-34	56234	55020	111254
35-44	36804	37612	74416
45-54	33807	34372	68179
55-64	29274	29146	58420
65+	41859	55136	96995
Totale	209151	221928	431079

Latina			
Classe di età	Maschi	Femmine	Totale
14-17	11772	11271	23043
18-34	62147	60558	122705
35-44	42708	43682	86390
45-54	34753	36229	70982
55-64	30628	32314	62942
65+	39751	50996	90747
Totale	221759	235050	456809

Rieti			
Classe di età	Maschi	Femmine	Totale
14-17	3065	2905	5970
18-34	15875	15437	31312
35-44	11997	11826	23823
45-54	10623	10514	21137
55-64	9677	9553	19230
65+	15379	20394	35773
Totale	66616	70629	137245

Viterbo			
Classe di età	Maschi	Femmine	Totale
14-17	5798	5365	11163
18-34	32063	31735	63798
35-44	24353	23866	48219
45-54	21495	21625	43120
55-64	19012	19407	38419
65+	28114	37472	65586
Totale	130835	139470	270305

LAZIO			
Classe di età	Maschi	Femmine	Totale
14-17	109195	103726	212921
18-34	576683	572180	1148863
35-44	456613	469019	925632
45-54	370628	391490	762118
55-64	316775	351860	668635
65+	445310	620468	1065778
Totale	2275204	2508743	4783947

Allegato 2 - Mobilità da SPDC e reparti psichiatrici universitari per istituto di ricovero ed ASL di residenza. Lazio, 2007 (valori assoluti)

Azienda	Istituto	Comune	Area di residenza											FUORI REGIONE	ESTERO	TOTALE	
			RM A	RM B	RM C	RM D	RM E	RM F	RM G	RM H	VT	RI	LT				FR
RM A	San Giacomo	Roma	171	13	13	7	12	1	6	3	2	1	0	0	30	13	272
	Nuovo Regina Margherita	Roma	85	6	8	11	20	2	1	4	2	0	1	0	11	1	152
	Fatebenefratelli Is. Tiberina	Roma	123	238	26	20	22	1	9	8	3	1	2	0	19	5	477
	Policlinico Umberto I - SPDC	Roma	122	40	19	10	10	2	14	6	1	1	5	2	33	33	298
RM B	Sandro Pertini	Roma	17	303	26	9	16	1	9	8	2	0	0	0	9	4	404
RM C	San Giovanni	Roma	61	69	434	9	8	5	10	9	2	0	3	0	44	1	655
	Sant'Eugenio	Roma	8	25	324	14	10	2	2	8	2	1	0	0	14	7	417
RM D	G.B.Grassi	Roma	2	3	8	246	1	1	1	5	0	0	0	0	13	27	307
	Forlanini	Roma	10	18	20	307	10	5	4	5	1	1	4	1	15	32	433
RM E	Santo Spirito	Roma	19	5	6	20	280	5	3	4	1	0	2	3	31	33	412
	San Filippo Neri	Roma	19	7	3	9	367	16	9	7	1	0	4	1	12	3	458
	Sant'Andrea	Roma	112	21	4	6	70	61	5	6	8	1	2	6	17	6	325
RM F	San Paolo	Civitavecchia	7	5	4	7	16	232	0	5	5	0	0	0	12	2	295
RM G	Angelucci	Subiaco	8	6	8	5	8	0	265	3	0	0	1	7	8	7	326
	San Giovanni Evangelista	Tivoli	9	5	7	7	5	2	308	7	1	1	0	5	6	3	366
RM H	San Sebastiano Martire	Frascati	8	119	12	1	5	1	5	247	0	0	3	3	9	3	416
	San Giuseppe	Albano	8	12	8	8	5	3	1	346	1	0	8	2	8	6	416
VITERBO	Belcolle	Viterbo	2	3	0	7	11	3	0	6	240	0	3	0	15	6	296
RIETI	San Camillo De Lellis	Rieti	11	4	3	6	14	4	11	4	3	294	1	1	15	7	378
LATINA	Santa Maria Goretti	Latina	1	1	2	0	0	2	0	13	1	0	388	2	10	7	427
	Dono Svizzero	Formia	9	4	7	2	3	0	3	8	3	0	275	5	21	3	343
FROSINONE	Ospedale Civile	Ceccano	7	7	3	6	9	0	2	2	0	0	9	384	16	1	446
	Pasquale del Prete	Pontecorvo	6	9	6	3	8	0	3	4	1	0	8	245	21	0	314
	Santissima Trinità	Sora	1	1	5	1	3	0	2	0	1	0	21	285	16	4	340
TOTALE SPDC			826	924	956	721	913	349	673	718	281	301	740	952	405	214	8.973
Universitario	Policlinico Tor Vergata	Roma	64	66	48	28	23	2	45	36	7	12	20	34	43	1	429
	Policlinico Umberto I - UNIV	Roma	37	9	6	2	4	2	5	12	0	1	7	18	11	0	114
TOTALE UNIV			101	75	54	30	27	4	50	48	7	13	27	52	54	1	543
Totale SPDC + Univ			927	999	1.010	751	940	353	723	766	288	314	767	1.004	459	215	9.516

Nota: Sono escluse le dimissioni a 0 gg con modalità di dimissione=TRASFERIMENTO

Allegato 3 - Mobilità da reparti NPa per istituto di ricovero ed ASL di residenza. Lazio, 2007

ASL	Istituto	Comune	Area di residenza														TOTALE
			RM A	RM B	RM C	RM D	RM E	RM F	RM G	RM H	VT	RI	LT	FR	FUORI REGIONE	ESTERO	
RM B	Mencicini	Roma	19	68	39	1	2	3	1	3	0	0	0	4	1	0	141
	Castello della Quiete	Roma	14	19	15	6	2	0	8	1	0	0	1	0	5	0	71
	Sant'Alessandro	Roma	17	8	4	2	8	1	4	2	0	0	0	4	11	0	61
RM D	Villa Giuseppina	Roma	88	96	120	134	36	15	21	50	7	5	37	10	12	0	631
	Villa Armonia Nuova	Roma	83	85	113	167	79	82	59	29	4	3	14	16	39	0	773
RM E	Villa Maria Pia	Roma	58	10	17	26	125	9	7	5	1	0	1	15	16	0	290
	Villa dei Fiori	Roma	93	84	105	47	186	23	17	30	1	5	6	4	20	0	621
	Samadi	Roma	139	59	75	50	145	53	34	27	10	12	19	3	59	0	685
	San Valentino	Roma	46	43	46	22	97	34	17	15	8	2	7	12	46	0	395
RM G	Colle Cesarano	Tivoli	69	167	49	21	42	25	201	72	1	12	9	19	30	1	718
RM H	Nuova Villa Von Siebenthal	Genzano	14	96	36	28	7	3	43	233	1	0	46	9	7	0	523
VITERBO	Villa Rosa	Viterbo	10	4	5	0	6	29	3	0	237	4	2	0	92	0	392
LATINA	Sorriso sul Mare	Formia	93	60	57	60	5	7	19	52	6	2	225	72	43	0	701
TOTALE			743	799	681	564	740	284	434	519	276	45	367	168	381	1	6.002

Allegato 4 - Mobilità da DH psichiatrici per istituto di ricovero ed ASL di residenza. Lazio, 2007

Azienda	Istituto	Comune	Area di residenza													TOTALE	
			RM A	RM B	RM C	RM D	RM E	RM F	RM G	RM H	VT	RI	LT	FR	FUORI REGIONE		ESTERO
RM A	San Giacomo	Roma	32	8	7	6	8	2	6	3	1	0	1	1	5	0	80
	Nuovo Regina Margherita	Roma	32	0	2	0	0	0	0	0	0	0	0	0	1	0	35
Univ.	Polclinico Umberto I - rep1	Roma	29	41	12	1	6	3	4	10	1	0	0	7	12	1	127
Univ.	Polclinico Umberto I - rep2	Roma	61	63	39	15	26	6	17	13	0	5	6	3	12	1	267
Univ.	Polclinico Tor Vergata	Roma	67	125	51	20	27	9	76	35	3	3	16	6	28	0	466
RM D	G.B.Grassi	Roma	0	0	3	178	2	0	0	0	0	0	1	0	1	0	185
	Forlanini	Roma	4	9	31	115	18	7	3	1	2	1	1	1	2	0	195
Npa	Villa Armonia Nuova (Roma)		5	4	6	27	3	5	1	5	0	0	2	0	1	0	59
RM E	San Filippo Neri	Roma	4	1	1	3	185	3	0	0	2	0	1	0	1	0	201
	Santo Spirito	Roma	4	2	0	5	20	0	0	0	0	0	0	0	0	0	31
	Sant'Andrea	Roma	17	3	6	6	16	4	2	2	1	1	2	0	4	0	64
Univ.	Polclinico Agostino Gemelli	Roma	84	119	101	135	346	69	52	40	33	18	37	30	75	0	1139
RM H	San Giuseppe	Albano Laziale	2	1	2	3	2	1	0	92	0	0	2	0	2	0	107
VITERBO	Belcolle	Viterbo	0	0	0	0	0	0	1	0	114	0	0	0	3	0	118
RIETI	San Camillo De Lellis	Rieti	0	0	0	0	0	0	0	0	0	52	0	0	1	0	53
LATINA	Santa Maria Goretti	Latina	0	0	0	0	0	0	0	0	0	0	150	0	1	0	151
	Dono Svizzero	Formia	0	0	0	0	0	0	0	0	0	0	47	2	13	0	62
FROSINONE	Pasquale del Prete	Pontecorvo	1	0	0	0	0	0	0	0	0	0	3	92	2	0	98
TOTALE			342	376	261	514	659	109	162	201	157	80	269	142	164	2	3438